

Madame, Monsieur,

Vous avez été témoin direct, sur le territoire français, d'un phénomène aérospatial qui vous a intrigué et vous souhaitez comprendre ce que vous avez vu.

Afin de pouvoir répondre à vos interrogations, le Centre national d'études spatiales et son service spécialisé le GEIPAN vous proposent une démarche en deux temps :

- Sur le site Internet www.geipan.fr, consultez tout d'abord le [guide d'identification des PANs](#) où vous trouverez peut-être une explication à votre observation.
- Si vous n'avez pas trouvé d'explication, remplissez le questionnaire suivant qui nous permettra d'ouvrir une enquête.
 - Le questionnaire est individuel et doit être rempli **par le témoin direct**
 - Le questionnaire ne doit concerner **qu'une seule observation à la fois**

Votre témoignage est capital et peut-être unique. Il va consister à faire un récit de votre observation, à répondre à des questions précises, à réaliser des dessins et croquis ou joindre des photographies pour affiner davantage votre description.

Il est impératif que vous respectiez les consignes mentionnées à chaque étape afin que nous puissions réunir le plus grand nombre d'informations possible au sujet du phénomène observé.

Vous ne devez pas avoir peur de nous en faire part, ni vous sentir ridicule, nous avons l'habitude de recueillir ce type de témoignages.

Les conclusions de notre enquête vous seront transmises personnellement. Une fois anonymisé, votre témoignage sera publié sur notre site web (www.geipan.fr), onglet « [Recherche de cas](#) » dans la barre des menus.

Nous vous remercions par avance pour la contribution que vous apportez à nos travaux.

Le responsable du GEIPAN

Votre observation

Nous allons vous demander de restituer le maximum d'informations concernant votre observation. Le plus important est de ne rien omettre : ce sont souvent les détails qui permettent de résoudre les enquêtes. N'hésitez donc pas à donner le maximum d'informations, même si vos souvenirs sont incomplets ou que certains éléments vous paraissent peu importants. Si vous n'êtes plus très sûr de tel ou tel détail, signalez-nous vos doutes, mais, encore une fois, n'omettez rien. Nous devons pouvoir visualiser tout ce que vous avez vu, comme pour refaire le film de votre observation.

Utilisez la fin de cette page pour faire le récit de votre observation et poursuivez sur papier libre autant que vous le désirez :

Votre récit libre de l'observation :

Pour commencer, une anecdote qui risque de décrédibiliser ce témoignage et vous faire hurler de rire, mais j'en prends le risque.

Quelques minutes avant l'observation des PAN, le tube néon de ma cuisine s'est éteint d'un seul coup. Cela n'était jamais arrivé en deux ans de présence dans cette maison. J'ai éteint le néon et rallumé, j'ai tourné le tube qui s'est rallumé en scintillant. Ce cliché improbable est certainement une coïncidence.

L'observation a commencée par hasard, alors que j'étais seul sur mon PC et que je regardais en même temps la télé qui rediffusait un épisode de « Rendez-vous en terre inconnue ». Je me suis approché de mon « Velux » de salon (ouvert) pour vérifier la température extérieure (car il faisait très chaud), j'étais perché sur une chaise car le Velux se trouve sous un appentis à 1.70m de hauteur (ce qui est ma taille). C'est alors que je remarque une lumière orangée se déplaçant à l'horizon, de droite à gauche. Je pense un instant être face à un avion, mais je suis tout de suite interpellé par l'absence de bruit de réacteur alors que l'objet ne me semble pas suffisamment éloigné pour ne rien entendre. J'observe la chose et décide de quitter la scène un instant pour me munir de mes lunettes de vue et de mon téléphone portable. Revenu à ma fenêtre, je filme l'objet s'éloignant, l'objet ne représentant plus qu'un point lumineux à peine visible, 2 à 3 minutes se sont écoulées lorsqu'une autre lumière m'apparaît au même endroit que la 1^{ère} fois sur ma droite. Là, je reviens sur mon idée d'avions qui volent souvent en binôme, mais je m'interroge sur le point d'éloignement qui n'est pas le même que premier. Je n'en fais pas de cas en me disant qu'ils ont logiquement des couloirs de circulations différents. Mon cœur s'est mis à battre plus fort quand je vis le troisième arrivé toujours sur ma droite mais plus prêt en apparence et s'éloigner lui aussi à un point différent des 2 premiers. Enfin et toujours avec cette intermittence de 2 à 3 minutes, un quatrième phénomène lumineux est arrivé, plus bas et beaucoup plus lumineux que les autres. Mon cœur s'est emballé, le pan semblait avoir reflets sous formes de spots de couleurs rouge, orange et blanche. Il a rapidement disparu de ma vue, car masqué par la maison qui se trouve en face de là où j'ai fait mon observation, puis il a réapparue au dessus de la maison dans une trajectoire d'éloignement mais encore une fois à un point différent des autres (plus à droite, comme les autres). Puis plus rien, je décide d'appeler mon frère aîné qui habite juste en face de chez moi et d'où j'ai fait cette observation pour lui raconter mon histoire et lui faire part de mes interrogations face à ces pan. Je suis troublé par la régularité des passages (environ 2Mn30) et l'absence de bruit, troublé plus encore par l'absence visible de traînées lumineuses. Je reste dubitatif sur ce que j'ai vu, mais j'ai le ressenti fort

d'avoir vu quelque chose qu'on ne voit pas tout les jours ! Il y a sans doute une explication, j'aimerais que vous m'aidiez à la connaître.

PS : Les deux vidéos que j'ai prises sont inexploitable car de trop mauvaise qualité, on ne voit que des points lumineux sans aucun point de repaire, mais je les garde à disposition.

Conditions d'observation du phénomène

Merci de fournir toutes les informations demandées.

Quelles étaient vos occupations juste avant votre observation ?

Je travaillais sur mon ordinateur, télévision allumée.

Adresse précise du lieu d'observation (rue, ville...) :

– 49590 – Fontevraud l'abbaye.

Où vous trouviez-vous exactement ? (Merci d'indiquer si vous étiez dans un bâtiment et à quel étage, si vous regardiez à travers une vitre, et à quelle vitesse vous rouliez si vous étiez dans un véhicule.)

L'observation a eu lieu au 1^{er} étage de la maison à travers un Vélux ouvert.

Date de l'observation : ...20.../...07.../2014..... **Heure précise de début** (en heure locale) : 00h03

Durée de l'observation ou heure de fin (en heures, minutes, secondes) : heure de fin : 00h13

D'autres témoins ont-ils vu le même phénomène que vous ? Si oui, combien ?
...Non.....

Le cas échéant, merci de leur demander de nous contacter aux coordonnées indiquées en dernière page de ce document.

Quel lien avez-vous avec ces personnes (parents, amis, collègues, voisins) ?

L'observation s'est faite de façon : discontinue

(rayer ou supprimer la mention inutile)

Si l'observation s'est faite de façon discontinue, précisez pourquoi elle s'est interrompue et a repris :

1^{er} interruption pour aller chercher mes lunettes et mon téléphone portable afin de filmer le phénomène.

2^{ème} interruption pour aller éteindre ma télévision.

Comment s'est finie cette observation ?

Par la disparition derrière la couverture nuageuse du 4^{ème} passage du PAN

Avez-vous vu le phénomène directement de vos yeux ? OUI

(rayer ou supprimer la mention inutile)

Le phénomène a-t-il été observé au travers d'un instrument (lunettes de vue ou de soleil, jumelles, caméra, appareil photo, télescope...) ? Si oui, merci de préciser le modèle :

Lunettes de vue et téléphone portable de mauvaise qualité (modèle LG-T385b)

Conditions météorologiques (ciel dégagé, nuages, vent, orage, brume, brouillard, pluie, neige, changement des conditions durant l'observation) :

Couverture nuageuse (pas d'étoiles visible) et orage sur le Chinonais.

Conditions astronomiques (souvenez-vous de la position de la Lune, du Soleil, de la présence ou non d'étoiles ou de planètes, etc.) :

Aucuns astres n'étaient visibles ce soir là. Le lendemain soir, le ciel était dégagé et j'ai pu observer la présence de la lune visible à 25% face à ma fenêtre d'observation. La hauteur de lune dans le ciel correspond approximativement à la hauteur de la ligne d'horizon traversée par les PAN

Equipements allumés ou actifs pendant l'observation (phares, radio, TV, lumières...) :

Télévision allumée les 3 premiers quart de l'observation.
Un faible néon de cuisine de 25cm situé 3 mètre derrière moi et positionné perpendiculairement par rapport à moi.

Bruits lors de l'observation (TV ou radio allumées, passage de véhicules, moteur d'avion, tonnerre...) :

Télévision allumée les 3 premiers quart de l'observation.

Une climatisation extérieure fonctionnant de manière aléatoire, sauf pendant le passage du quatrième PAN.

Description du phénomène

Dans vos descriptions, n'hésitez pas à faire des comparaisons avec des objets connus.

Nombre de phénomènes (unique, multiples ou unique puis se divise...) :

4 phénomènes successifs.

Forme :

Forme ovoïde, type cigare épais et court composée de boules lumineuses comme des réacteurs d'avions de chasse !

Couleur :

Couleur principalement orangée avec parfois des reflets blanc et rouge.

Luminosité (en comparaison avec des astres connus comme Vénus et la Lune, ou l'éclairage d'un lampadaire, des lumières de voiture, de maison, etc.) :

Beaucoup plus lumineux que les lumières des avions déjà observé sur la même trajectoire.

Notamment le 4^{ème} PAN qui est apparu beaucoup plus bas est proche que les 3 premiers. La luminosité de ce 4^{ème} PAN ressemblait à une rampe d'éclairage de concert.

Présence d'une trainée ou d'un halo ? Si oui, de quelle couleur ?

Non !

Taille apparente (exprimez les dimensions du phénomène par rapport à un objet familier et/ou en millimètres comptés sur une règle graduée portée à bout de bras) :

Avec une règle portée à bout de bras, les 3 premiers PAN faisaient au plus près de l'observation environ 2 à 3 millimètres, le 4^{ème} faisait au moins 4 à 5 millimètres.

Bruit provenant du phénomène (sifflement, bourdonnement, détonation, comparaison avec un bruit connu...) :

Aucun bruit audible.

Distance entre vous et le PAN (le phénomène observé), estimée grossièrement (précisez si l'objet est passé devant ou derrière un élément du paysage) :

Les PAN sont passés devant moi au dessus des maisons. J'estime que la distance qui me séparait des PAN était peut-être de 5 à 10 kilomètres. Peut-être plus, peut-être moins ???

Direction d'apparition du PAN (nord, sud, sud-ouest, etc. ; ou précisez un repère visuel ou géographique local, la direction d'un lieu, etc.) :

Les 4 PAN sont apparus au Sud de Fontevraud et se sont dirigés en direction du Nord.

Direction de disparition du PAN (nord, sud, sud-ouest, etc. ; ou précisez un repère visuel ou géographique local, la direction d'un lieu, etc.) :

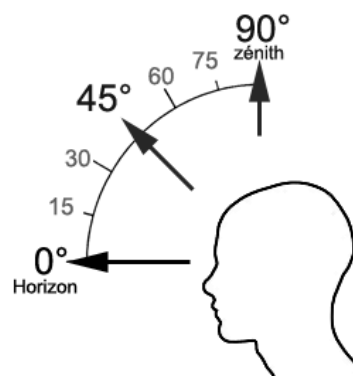
Les 4 Pan ont tous disparu au nord est (derrière la couverture nuageuse), mais pas au même endroit, en direction de Tours.

Hauteur d'apparition du PAN par rapport à l'horizon (l'horizon = 0°, le zénith = 90°) :

45° pour les 3 premiers Pan et 30° pour le dernier.

Hauteur de disparition du PAN par rapport à l'horizon :

45° pour les 4 Pan



Trajectoire du phénomène (ligne droite, montante, descendante, avec ou sans changement de direction, courbe, etc.) :

Il me semble que la trajectoire des Pan était courbe, mais il est fort possible que ce fut une ligne droite avec une bifurcation pour le 4^{ème} Pan.

Portion du ciel parcourue par le PAN durant l'observation (ex : un quart du ciel ou de 30° à 40° par rapport à l'horizon, etc.) :

Avec une règle portée à bout de bras, environ 950 millimètre. Ce qui représente environ 60% de mon champ de vision

Effet(s) sur l'environnement (trace(s) au sol, effet(s) sur les êtres vivants ou le matériel) :

Néant.

Reconstitution de votre observation

Pour que nous puissions reconstituer le « film » de votre observation, nous devons disposer du maximum d'informations. Concrètement cela implique que nous comprenions tout, du début à la fin de votre observation, et que nous connaissions la direction de déplacement du phénomène ainsi que son altitude. Cette étape est cruciale.

Nous vous proposons trois méthodes complémentaires :

①

Prenez une photo de l'environnement tel qu'il était lors du phénomène, comme si l'appareil photo était vos yeux lors de l'observation. N'hésitez pas à dessiner ce que vous avez observé directement sur les photos.

②

Faites un ou plusieurs croquis de votre observation (voir page suivante) depuis votre point de vue, en incluant l'environnement. Donnez le plus d'éléments possibles afin de nous permettre une bonne compréhension de la scène.

Vous êtes entièrement libre des croquis que vous nous adressez. Mais la précision des couleurs est importante, surtout si le niveau de contraste entre le phénomène observé et l'environnement est faible. Essayez d'être le plus précis possible, quitte à écrire sur le croquis.

Aucun talent en dessin n'est nécessaire. L'essentiel est de nous faire comprendre ce que vous avez vu de manière schématique. Vous pouvez utiliser la page qui suit à cet effet.

③

Réalisez une reconstitution de votre observation sur un ou plusieurs plans. Si vous le pouvez, il s'agit de présenter votre observation par une vue de dessus. Pour cela vous pouvez imprimer une carte de votre lieu d'observation sur Google Map (<http://maps.google.fr>) ou Geoportail (<http://www.geoportail.gouv.fr/accueil>) et y reporter vos différentes positions et directions d'observations.

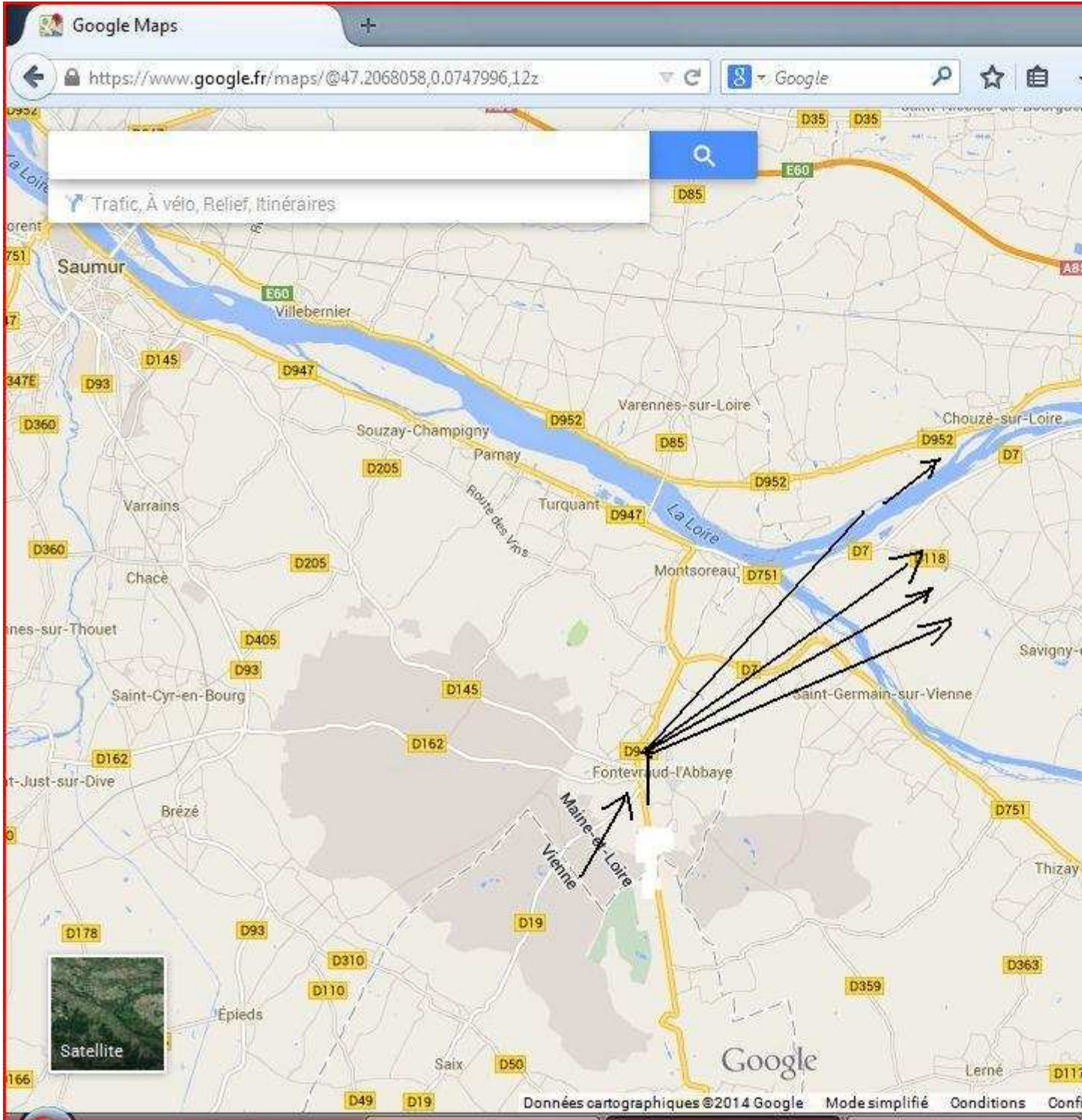
Comment faire pour « habiller » une photo ou une carte avec vos commentaires ?

Si vous êtes habitués à l'usage des logiciels de dessin ou de retouche d'image (Photoshop, GIMP, Illustrator,...), nous vous conseillons de recourir à ces outils, puis de nous envoyer un fichier au format jpg, png ou pdf.

Si vous ne pouvez pas accéder à ce type de matériel, imprimez une carte des lieux et/ou une photo, dessinez par-dessus et joignez-là au dossier papier ; ou bien scannez ou photographiez le résultat et envoyez-le nous au format jpg, png ou pdf.

Croquis de votre observation

Utilisez cette page pour dessiner votre observation.
Vous êtes entièrement libre de l'élaboration de ce croquis.



Et maintenant ?

Décrivez les émotions que vous avez ressenties pendant et après l'observation :

Pendant : Curiosité, perplexité, interrogation, fébrilité, doute, excitation et légère angoisse.

Après : Fatigue, questionnement, mélange de certitudes et de doute.

Qu'avez-vous fait après votre observation ? En avez-vous parlé ? Comment vos interlocuteurs ont-ils réagi ? Avez-vous fait des recherches pour comprendre ce que vous avez vu ?

J'ai appelé au téléphone mon frère aîné qui a essayé avec moi d'analyser et de comprendre ce que j'avais vu. Dans le but d'obtenir des informations sur le survol du secteur « Fontevraud-Chinon-Tours » dans la nuit du 19 au 20 juillet par des aéronefs civils ou militaires ou encore d'objets, j'ai appelé la gendarmerie d'Angers qui m'a entendu (sans jugement) mais qui m'a renvoyé à la gendarmerie de Fontevraud. J'ai appelé la base militaire de Fontevraud qui m'a renvoyé sur Tours. L'aéroport de Tours m'a renvoyé à la DSAC de Tours qui m'a renvoyé à la DCC de Cinq mars la pile (excellent accueil). Mon but étant d'obtenir des informations sur le survol du secteur « Fontevraud-Chinon-Tours » dans la nuit du 19 au 20 juillet par des aéronefs civils ou militaires ou encore d'objets. J'ai eu rendez-vous le mardi 22 juillet à 11h à la gendarmerie de Fontevraud avec le gendarme qui a fait un PV approximatif et qui l'a envoyé à la direction général de gendarmerie dont j'ai gardé une copie.

Quelle interprétation donnez-vous à ce que vous avez observé ? Avez-vous pensé à un phénomène connu ? Quels sont les éléments qui permettent de justifier votre interprétation ? Si vous ne savez pas, avez-vous renoncé à comprendre ? Si oui, quand et pourquoi ?

Dans un premier temps j'ai cru à des avions à réaction, puis en l'absence de bruit j'ai commencé à m'interroger sur l'origine des phénomènes lumineux me faisant penser à des ovnis. Mais en raison de la distance d'observation et l'impossibilité de voir quelque chose de matériel, de solide, je me suis ravisé. Plongé dans une interrogation sans réponse, je ne renonce pas comprendre ce phénomène qui possède certainement une explication tel que l'entrée de débris satellitaires dans l'atmosphère...

**Avant votre observation, quel intérêt portiez-vous aux phénomènes aérospatiaux étranges ?
Avez-vous une opinion précise sur le sujet ? Laquelle ? Sur quoi la fondiez-vous ?**

De nature curieuse, j'ai toujours été attiré par les sujets hors normes et notamment les phénomènes aérospatiaux, parfois intéressé, souvent déçu, jamais convaincu. Ma tendance juvénile à la rêverie et à l'imagination s'est transformée avec l'âge en réflexion philosophique et pragmatique. A l'heure où les scientifiques ont répertorié près de 1700 exoplanètes, comment affirmer aujourd'hui que nous sommes seuls dans l'univers ? Comment affirmer le contraire ?

Cette observation a-t-elle changé votre avis sur les phénomènes aérospatiaux non identifiés ? Si oui, expliquez ce que vous pensez maintenant :

Non, mais cette observation a ravivé mon intérêt pour le sujet.

Pensez-vous que la science permettra de donner une explication à votre observation ?

Je ne sais pas, mais je le souhaite.

Récapitulatif

Si vous avez déjà témoigné au sujet de ce PAN, veuillez nous préciser auprès de quelle autorité, organisation ou personne en supprimant ou barrant les mentions inutiles dans la liste ci-dessous, et en complétant les informations demandées (plusieurs contacts possibles) :

- **Gendarmerie** (mentionner la brigade et la date) :

.....

- **GEIPAN** (mentionner le nom du contact et la date) :

Merci de préciser dans la liste ci-dessous les documents que vous aurez joints ou remplis.

(cocher ou supprimer les mentions inutiles)

Questionnaire

Carte(s) ou plan(s) (nombre :..1.....)

Vidéo(s) du lieu de l'observation (nombre :..1.....)

Il vous reste à remplir l'autorisation de publication ci-dessous, qui nous permettra de faire apparaître votre témoignage **anonymisé** sur notre site Internet.

Autorisation de publication de vos informations

(En cas de refus, rayer ou supprimer l'une et/ou l'autre des formules suivantes.)

- J'autorise le GEIPAN à publier ce témoignage sur son propre site Internet, après avoir supprimé les informations permettant d'identifier les témoins (nom, adresse...).
- J'autorise le GEIPAN à laisser paraître dans les médias (presse, télévision, Internet) certaines parties de ce témoignage (texte, photos éventuellement retouchées, dessins, schémas, vidéos).

Je, soussigné

.....,
certifie la sincérité des renseignements fournis ci-dessus.

Fait à Fontevraud l'abbaye.....

Le lundi 21 juillet 2014

Signature

Si vous complétez ce formulaire par ordinateur, insérez votre signature scannée ou tapez

Ce questionnaire est à renvoyer :

- Par e-mail avec l'ensemble des pièces numérisées à geipan@cnes.fr

ou

- Par courrier à l'adresse postale suivante, après en avoir fait une copie que vous garderez :

GEIPAN
Centre national d'études spatiales
DCT/DA/GEIPAN
18 avenue Édouard Belin,
31401 TOULOUSE CEDEX 9

Nous vous remercions d'avoir pris le temps de témoigner.