

# Rapport d'enquête Molsheim

Observation du 4 mars 2010

Rappel des faits : Madame [redacted] se trouvait, vers 20 h 30, sur l'autoroute A352, (rep 1 sur l'image en PJ), et roulait dans sa voiture en direction de Strasbourg (rep 2). Elle a aperçu à ce moment deux lumières, l'une blanche, l'autre jaune/orange durant un temps assez long puisqu'elle a parcouru la distance entre les deux repères en voyant toujours ces lumières. (Le rep 3 représente la direction de l'observation par rapport au rep 1 et 2).

J'ai eu plusieurs contacts téléphoniques avec Madame [redacted] et j'ai rencontré cette Dame le 27 aout 2010 Chez elle.

Déjà au téléphone elle m'a fait part de ses propres constatations en ce qui concernait ces lumières puisqu'elle les avait revu a plusieurs reprises au même endroit et en y faisant plus attention. Ces lumières semblaient se déplacer mais il est probable que cela vienne du fait que le témoin lui-même se déplaçait avec son véhicule.

L'aéroport d'Entzheim (PJ 1) se trouvant très proche du lieu de son observation nous avons d'abord pensé qu'il s'agissait d'avions en phase d'atterrissage. Mais après réflexion il est plus que probable que ces lumières soient des projecteurs qui éclairent les nombreux châteaux se trouvant sur les hauteurs des montagnes se trouvant plein Est, en Foret Noir de l'autre coté de la frontière Franco-allemande. La période de l'observation est une période festive en France mais aussi en Allemagne ou des fêtes très colorées se déroulent à cette époque de l'année. (Carnaval, Kappensitzung). Les Allemands sont très friands de ces fêtes et donnent dans l'exubérance.

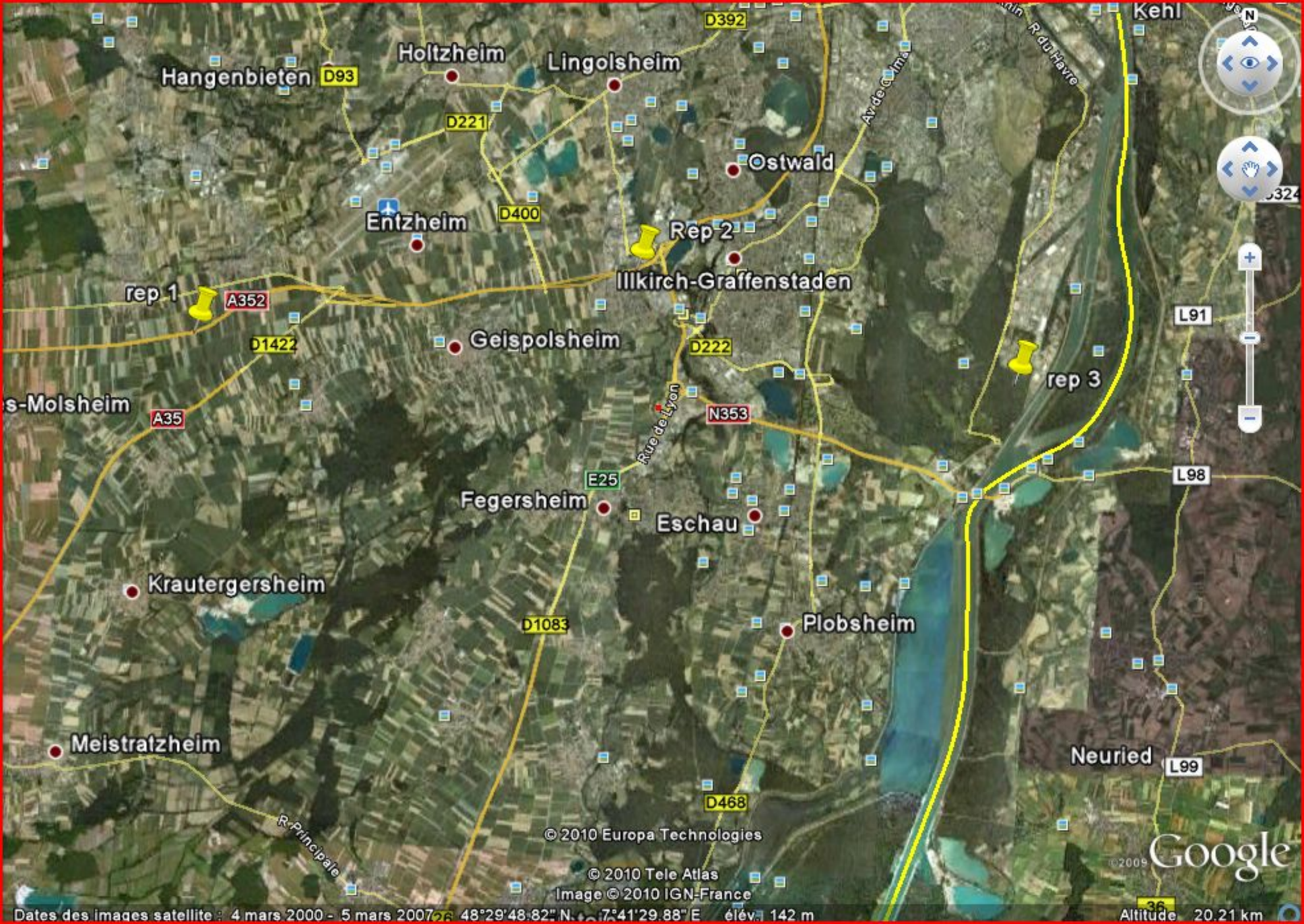
Madame [redacted] qui m'a paru avoir les pieds sur terre et qui a une formation solide, est très cartésienne et ne s'est pas emballée devant ce qu'elle a observé. Son souci était surtout de comprendre ce qu'elle avait vu et a cherché elle-même à avoir des réponses.

Comme beaucoup de témoins elle dit, avec un petit sourire, avoir souhaité que ce qu'elle avait observé soit d'origine exotique, mais se ravise vite en disant que ce qu'elle a vu n'a rien à voir avec un engin extraterrestre. C'est pour elle une évidence.

Sur Google-Earth en regardant dans la direction de son observation nous trouvons les villes d'Offenburg, d'Oberkirch et d'Oppenau, en Allemagne. Entre ces villes nous avons la montagne et une multitude de lieux pittoresques et de villages sur lesquels sont implantés quelques châteaux médiévaux, lieux privilégiés pour les fêtes à cette époque de l'année. (PJ 2)

Cette observation est à classer en PAN B, car très probablement identifiée. Même si nous n'avons pas de certitude, il ne peut que s'agir de lumières festives ou de l'éclairage d'un monument. Les projecteurs d'atterrissages des avions expliquent la seconde série de lumières observées par le témoin, c'est une zone d'approche pour les avions allant sur l'aéroport d'Entzheim.

Enquête réalisée par Christian COMTESSE



Hangenbieten D93

Holtzheim

Lingolsheim

D392

Ostwald

Entzheim D400

Rep 2

Illkirch-Graffenstaden

rep 1

A352

Geispolsheim

D222

s-Molsheim

A35

D1422

Fegersheim

E25

Rue de Lyon

N353

Eschau

rep 3

L91

L98

Krautergersheim

D1083

Plobsheim

Meistratzheim

R-Principale

D468

Neuried L99

© 2010 Europa Technologies

© 2010 Tele Atlas  
Image © 2010 IGN-France

© 2005 Google

Dates des images satellite : 4 mars 2000 - 5 mars 2007 48°29'48.82" N, 7°41'29.88" E elev. 142 m

Altitude 20.21 km

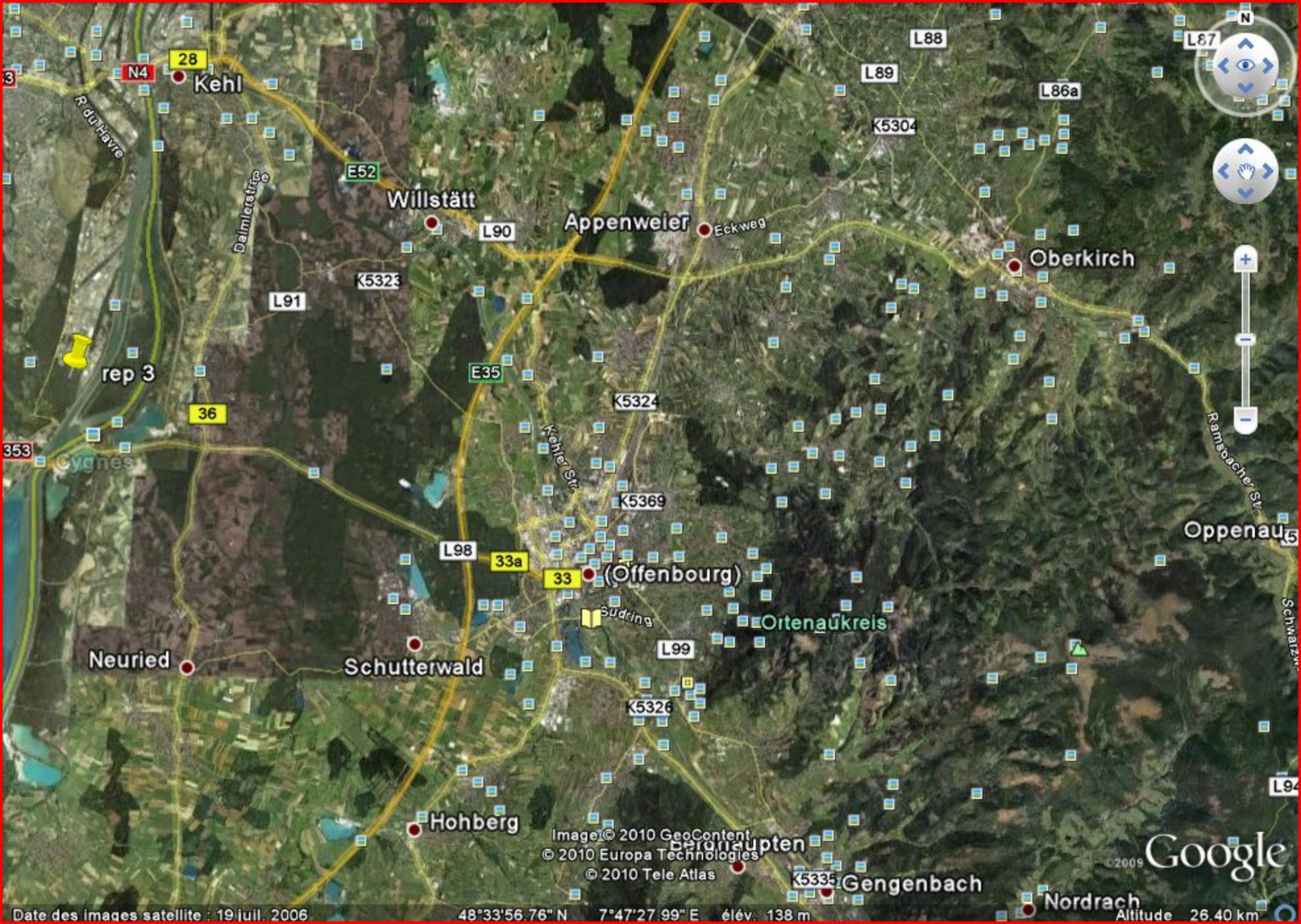


Image © 2010 GeoContent  
© 2010 Europa Technologies  
© 2010 Tele Atlas

©2009 Google

Date des images satellite : 19 juil. 2006

48°33'56.76" N 7°47'27.99" E élév. 138 m

Altitude 26.40 km