

Toulouse, le 21 novembre 2012
DCT/DA/GEIPAN

COMPTE RENDU D'ENQUÊTE

JOIGNY (89) 30.03.2009

1 – CONTEXTE

Le GEIPAN reçoit le 16 novembre 2009 un procès verbal d'audition de témoin.

La déposition a eu lieu le 1^{er} avril précédent, au sujet d'une observation du passage d'un phénomène lumineux croisant la route D943 entre Béon et Joigny (département de l'Yonne), survenue le 30 mars 2009.

2- DESCRIPTION DU CAS

Le 30 mars 2009, à 17h10, le témoin circule en voiture accompagné de son épouse et son enfant de 9 ans, lorsque ce dernier aperçoit « *un truc dans le ciel* » sur la droite du véhicule. Le témoin aperçoit alors un phénomène lumineux de forme ovoïde, « *comme un ballon de rugby pour l'avant, de couleur métallique très brillante vert clair tirant sur le jaune, avec une queue attachée qui ressemblait à une queue de cerf-volant argentée très métallique et très brillant comme des miroirs. Ca a disparu d'un coup. [...] Je précise qu'il y avait un rappel juste en dessous de la queue du premier. Sur le moment j'ai pensé à un éclat qui se serait détaché.* »

L'épouse n'a pu observer le phénomène étant assise à l'arrière gauche du véhicule. Le fils effectuera également une courte déposition, décrivant le phénomène comme « *une sorte de ballon de rugby avec la moitié entourée de jaune métallisé et l'autre moitié c'était un jaune plus foncé. Il y avait une traînée lumineuse de couleur jaune fluo.* »

L'ensemble de l'observation aura duré quelques secondes à peine (moins d'une dizaine), et le phénomène se déplaçait selon la même direction que les lignes à hautes tension croisant la D943.

3- ANALYSE

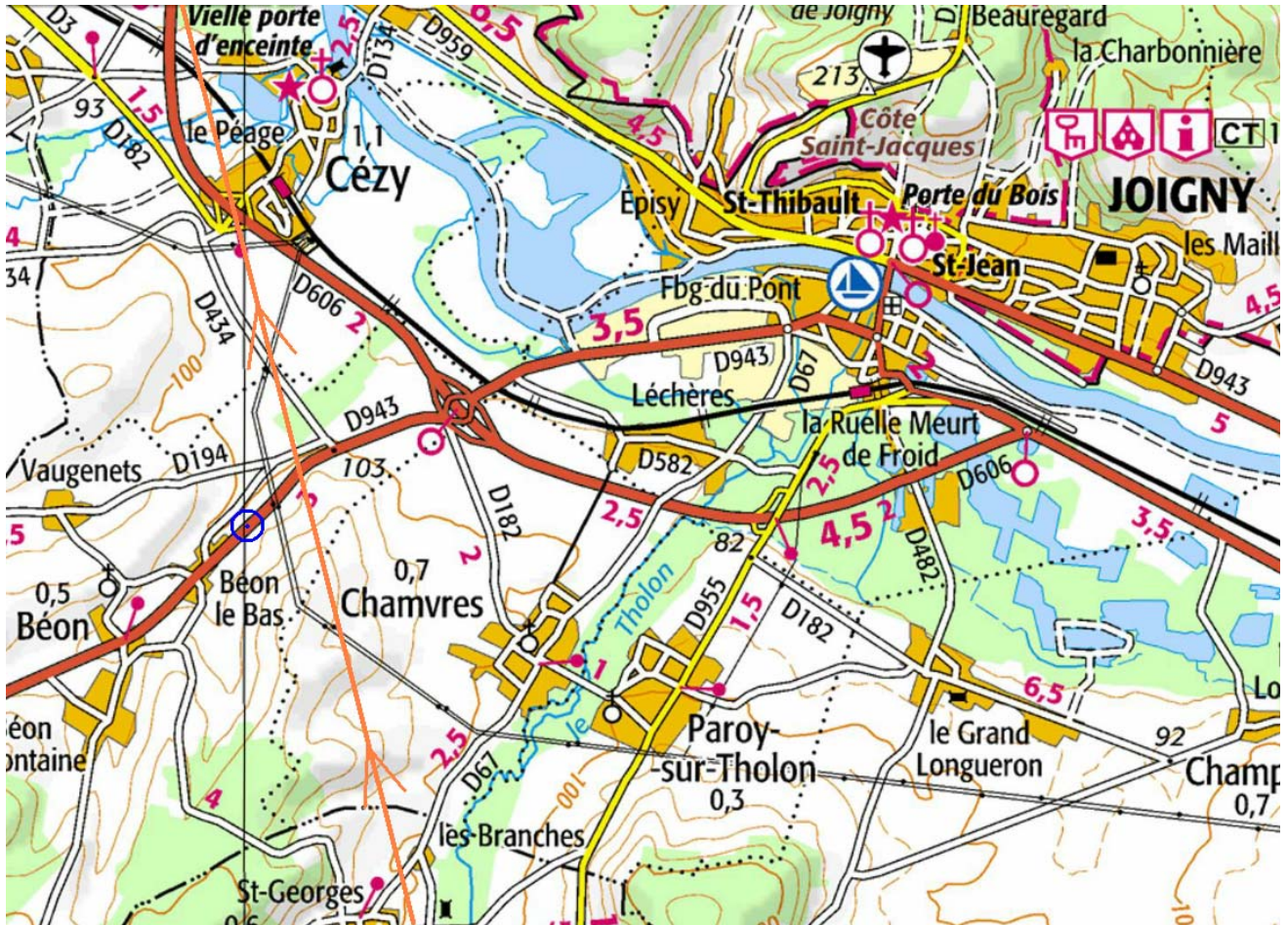
3.1 SITUATION GEOGRAPHIQUE

Le témoin observe le phénomène depuis la route départementale 943 reliant Béon à Joigny, à 25 Km au Nord Ouest d'Auxerre :



Source : [Geoportail](#)

Vue rapprochée :



Source : Geoportail

La position des témoins est figurée par le cercle bleu, l'axe de passage du phénomène lumineux est représentée arbitrairement par la ligne orange (les détails de l'observation ne permettent pas de reconstitution précise, le témoin évalue la distance entre 30 et 300 mètres, et l'élévation n'est pas communiquées).

3.2 SITUATION METEO

La plus proche station active pour la date considérée est celle d'Auxerre :

Station météorologique de
Auxerre
Indicatifs : 07265, LFLA

Département 89 Yonne
Altitude 207 mètres
Coordonnées 47.8°N, 3.55°E
Début des archives 15 juin 1936
Fuseau horaire Europe/Paris
Type de station METAR/SYNOP

Graphiques Cartes Climato du mois

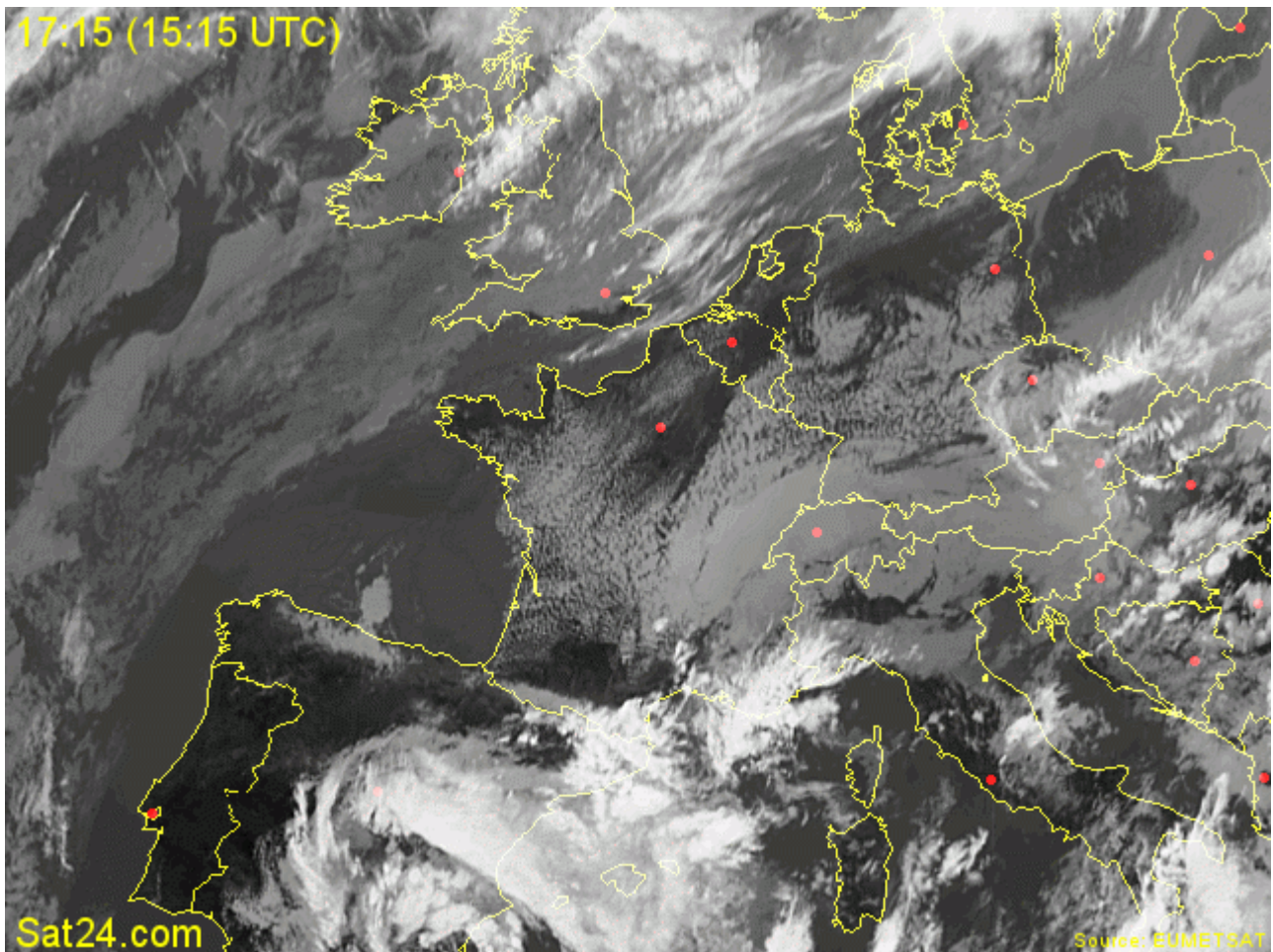
Proposer des photos

Stations les plus proches

Heure	Température	Biométéo	Pluie	Humidité	Pt. de rosée	Vent moyen (raf.)	Pression	Visibilité
18h	11.2 °C		0 mm/1h	41%	-1.5 °C	15 km/h (31.5 km/h)	1019.7hPa ↗	
17h	12.0 °C		0 mm/1h ☁	39%	-1.5 °C	11 km/h (35.2 km/h)	1019.4hPa ↘	15 km
16h	11.9 °C		0 mm/1h	38%	-1.9 °C	15 km/h (38.9 km/h)	1019.4hPa ↘	20 km

Source : infoclimat.fr

Aucune donnée concernant la couverture nuageuse, les images satellites de la journée du 30 mars montrent une importante formation de cumulus en fin d'après midi, mais qui semble épargner l'Est de l'Ile de France et donc la zone d'observation :



Source : meteo60

3.3 SITUATION ASTRONOMIQUE

La base [REFORME](#) ne fait état d'aucun bolide à cette date.
Le soleil se couche à 20h09.

3.4 SITUATION AERO ET ASTRONAUTIQUE

Le témoin ne mentionne aucun aéronef dans son témoignage.

4- HYPOTHESES

L'observation diffère légèrement par l'apparence entre le témoignage du père et du fils. On retiendra un phénomène très rapide, brillant et coloré, disparaissant en quelques secondes seulement, c'est-à-dire les caractéristiques d'un **bolide**. La seule hypothèse compatible pour expliquer l'observation nous paraît être une rentrée de météoroïde (chute de météorite) qui provoque ce phénomène lumineux appelé bolide.

Du fait de la très forte luminosité du phénomène, qui se passe pourtant entre 40 et 100 km, les témoins pensent le plus souvent que le phénomène est très proche, comme dans ce cas-ci où ils l'ont estimé à moins de 300 mètres d'altitude.

5- CONCLUSION

Faiblement étrange et faiblement consistant, ce cas d'observation a les caractéristiques d'un bolide (rentrée d'un météoroïde dans l'atmosphère). Hélas l'absence d'autres témoignages ne permet pas de certifier cette hypothèse.

Ce cas est classé B : observation de bolide, probablement dû à une rentrée de météoroïde(météorite)

