

SEYNE-SUR-MER (LA) (83) 17.07.2021

COMPTE RENDU D'ENQUETE

1 – CONTEXTE

Le GEIPAN est informé, par la réception le 18 juillet 2021 du questionnaire technique (QT) complété par le témoin principal (T1) le 17 juillet 2021, qu'une observation a eu lieu à LA SEYNE-SUR-MER (83) le 28 juin 2021.

Une photographie de reconstitution est jointe au QT.

T2, époux de T1, n'a pas souhaité témoigner.

Un enquêteur est diligenter pour une enquête de terrain. Cette dernière a eu lieu le 13 août 2021 sur les lieux de l'observation.

Un seul témoignage sera recueilli sur ce phénomène.

2- DESCRIPTION DU CAS

Récit libre du témoin extrait du questionnaire [note de l'enquêteur : afin de conserver l'intégralité de la structure du récit et la manière dont le témoin l'exprime, sa narration est retranscrite telle quelle, sans aucune modification ni correction] :

« Samedi 17 juillet 2021 à 20h45 – il faisait jour, ciel dégagé, j'étais dans mon jardin assise en compagnie de mon mari qui a observé le même phénomène que moi, en même temps que moi, je lève les yeux vers le ciel et je vois un objet sphérique blanc et brillant d'assez grande taille, - bien que je ne puisse l'évaluer correctement par manque de repère – traverser le ciel à grande vitesse – là aussi impossible de dire exactement la vitesse – quant à l'altitude : élévation 40° environ.

Cet objet m'a fait penser à une grosse boule de pétanque, les contours étaient ronds et nets. Sa trajectoire était directe, horizontale sans aucune traînée, ni trace de propulsion. Sans aucun bruit, cela a duré une dizaine de secondes avant de l'objet disparaître de ma vue derrière les arbres aux alentours. »

Le QT conforte, apporte ou précise les éléments complémentaires suivants :

- Date et heure : 17/07/2021 vers 20h45.
- À la question B6 (durée de l'observation) : 15 secondes environ.
- « *L'objet a disparu derrière les arbres aux alentours et nous n'avons plus rien vu* » (en réponse à la question B11 relative à la manière dont le PAN a disparu)
- Le ciel était dégagé et sans aucun nuage.
- Les contours de l'objet étaient nets et il était de forme ronde.
- La couleur est donnée comme blanc brillant métallique. Moins lumineux que la Lune.
- L'objet faisait penser à une grosse boule de pétanque.
- Aucun bruit n'a été perçu par T1.
- L'objet disparaît vers le sud-est à la même hauteur angulaire qu'au début de l'observation.

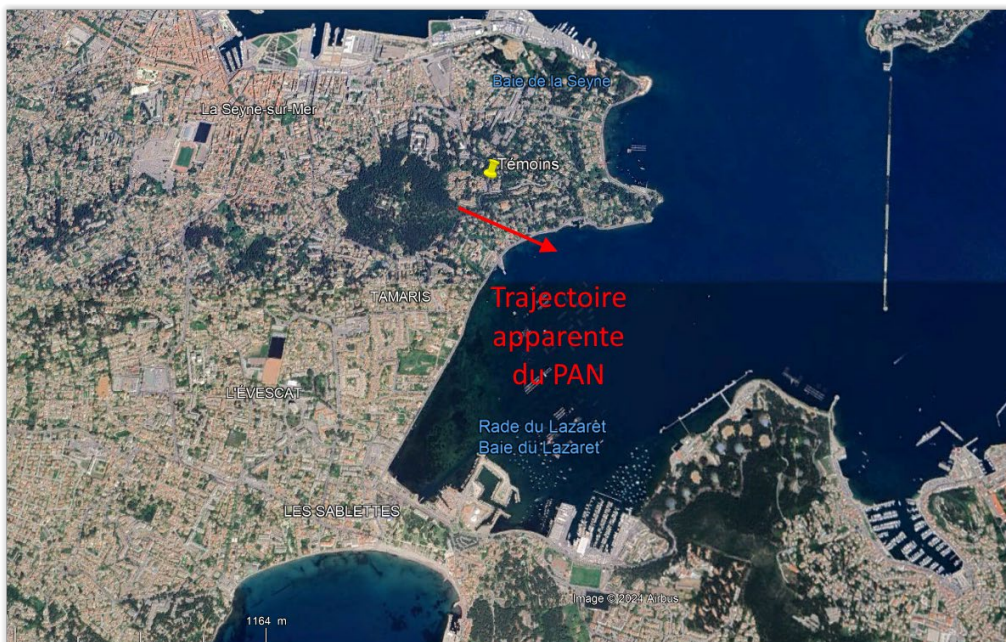
T1 a joint au questionnaire un photo-montage expliquant ce qu'il a observé. Afin de préserver l'anonymat des témoins, leur position exacte a été masquée.



T1 déclare avoir été étonné et stupéfait par l'apparition du phénomène. Il a été contacté par un journaliste du journal « Var-Matin » qui réalisera un article sur l'observation (voir annexe 1).


3- DEROULEMENT DE L'ENQUÊTE

La **situation géographique** est résumée sur la carte ci-dessous, établie avec les indications de T1 dans le QT.

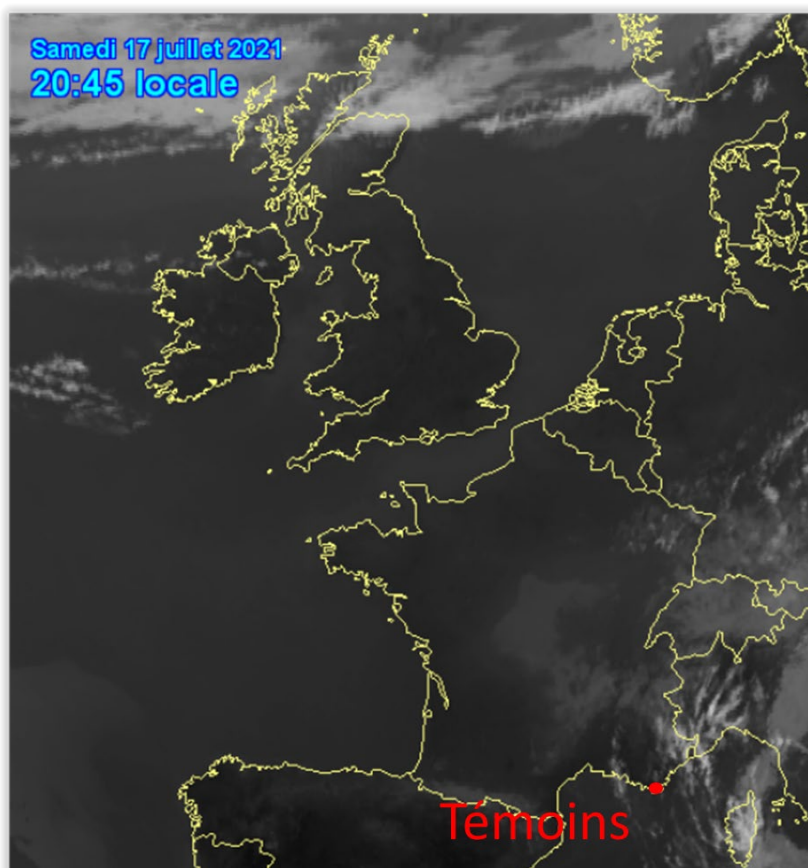


La **situation météorologique** est extraite des données issues des deux stations les plus proches des témoins, soit celle de Toulon (83) et celle de Cap Cépet (83) ; respectivement :

| Heure locale | Néb. | Temps | Visi | Température | Humi. | Point de rosée | Humidex | Windchill | Vent (rafales) | Pression | Précip. mm/h |
|--------------|------|-------|------|-------------|-------|----------------|---------|-----------|--------------------|--------------|--------------|
| 23 h | | | | 22 °C | 63% | 14.6 °C | 25.6 | 22 | ↘ 3 km/h (12 km/h) | 1011.5 hPa ↘ | aucune |
| 22 h | | | | 23.8 °C | 57% | 14.8 °C | 27.6 | 23.8 | → 6 km/h (12 km/h) | 1011.7 hPa ↘ | aucune |
| 21 h | | | | 25.4 °C | 53% | 15.1 °C | 29.3 | 25.4 | → 7 km/h (17 km/h) | 1011.6 hPa ↘ | aucune |
| 20 h | | | | 25.5 °C | 52% | 14.9 °C | 29.3 | 25.5 | → 9 km/h (24 km/h) | 1011.8 hPa ↘ | aucune |

| Heure locale | Néb. | Temps | Visi | Température | Humi. | Point de rosée | Humidex | Windchill | Vent (rafales) | Pression | Précip. mm/h |
|--------------|------|---|-------|-------------|-------|----------------|---------|-----------|---------------------|----------|--------------|
| 23 h | | | | | | | | | ↓ 11 km/h (28 km/h) | | |
| 22 h | | | | | | | | | ↘ 20 km/h (31 km/h) | | |
| 21 h | | | | | | | | | ↘ 26 km/h (44 km/h) | | |
| 20 h | 4/8 |  | 35 km | | | | | | ↘ 31 km/h (54 km/h) | | |

Les données de nébulosité peuvent être complétées par la carte satellite à l'heure de l'observation qui montre la présence de quelques bandes nuageuses orientées sud-nord au-dessus des témoins :



En résumé, à 21h le vent soufflait faiblement à modérément (7 à 26 km/h) d'ouest à nord-ouest avec des rafales assez fortes (44 km/h) ; à 20h le ciel était partiellement couvert et la visibilité horizontale était de 35 km.

Les enquêteurs ont rencontré le témoin principal (T1) et son mari (T2) qui n'a pas souhaité remplir le questionnaire mais qui a répondu à certaines questions. Ainsi les enquêteurs recueilleront certaines données, comme les azimuts ou les hauteurs angulaires, à titre d'informations complémentaires.

De l'entretien que nous avons eu avec T1, il ressort que :

- Le couple était assis au niveau de leur terrasse donnant au sud-sud-est pour un moment de convivialité. Il était alors 20h45.
- T1 est la première à apercevoir comme une boule d'un blanc lumineux brillant, évoluant silencieusement dans les airs, visuellement au ras de la cime des arbres.
- Selon ce témoin, surprise et intriguée par la présence du PAN, il n'était pas très haut en altitude. Elle avertit son conjoint et se déplace face au sud pour assister au déplacement du phénomène se dirigeant selon une trajectoire parfaitement rectiligne de sa droite vers la mer, sur sa gauche.
- Le PAN semblait provenir du Fort Napoléon.
- Elle estime que la durée de l'observation n'excède pas 15 secondes (déplacement d'un point à l'autre compris).
- Le PAN se présentait sous la forme d'une sphère ressemblant à une boule de pétanque, avec un aspect brillant comme du métal lisse.

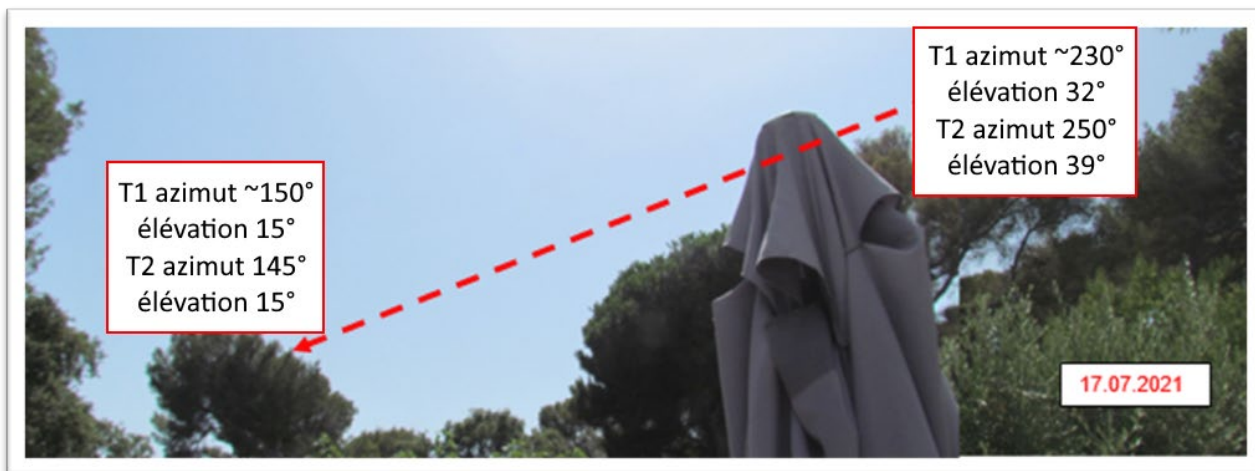
In situ nous mesurons grâce à la présence d'arbres servant de repères les azimuts et élévations du PAN suivantes :

- Avec T1 :

- Un azimut initial à ~230° et final à ~150°.
- Une élévation initiale de 32° et finale de 15°.

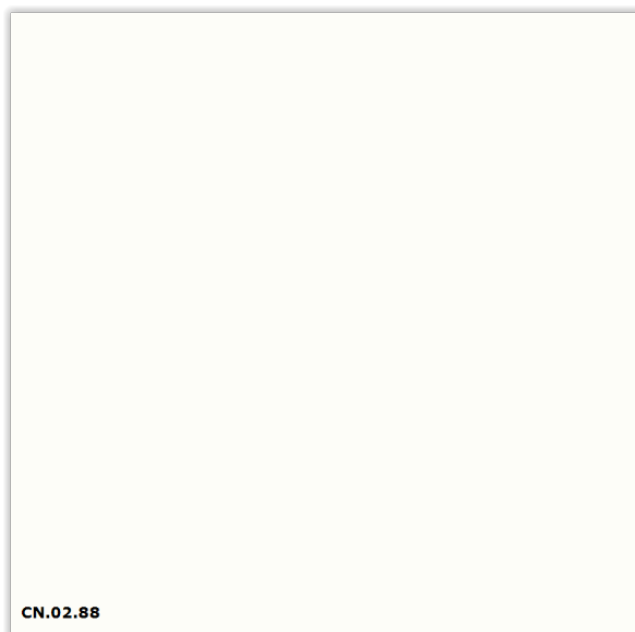
- Avec T2 :

- Un azimut initial de 250° (T2 n'a pas vu le PAN en même temps que T1) et final de 145°.
- Une élévation initiale de 39° et finale de 15°.



Les mesures sont très concordantes entre elles.

Concernant l'aspect du phénomène, le témoin principal expliquera qu'elle le compare à une boule de pétanque, blanc brillant puis comme du métal lorsque le phénomène est vu observé « de l'arrière ». Elle trouve une certaine correspondance avec le n°CN02.88 blanc sur le comparateur couleur SIKKENS :



A titre indicatif, T2 donnera un aspect plus « aluminium brossé », un peu comme le montre le cliché ci-dessous :



Enfin, concernant la taille apparente du PAN, le témoin principal, à l'aide du comparateur LDLN choisit le cercle n° 10 et rien pour la Lune qui serait hors comparateur (plus grosse).

T2 choisit quant à lui le n° 8 et estime la Lune au n° 20 avant de revenir sur ce choix et indiquer aux enquêteurs que la Lune ne peut être couverte par un des cercles, puisque ça dépend de l'endroit et de la saison pour la taille apparente.

Rappel : la Lune est au n°5 sur le comparateur. Il est évident que ces indications ne constituent pas une mesure précise mais juste une évaluation comparative pour avoir une idée des sous ou sur estimations éventuelles.

Finalement, le témoin principal évalue que la taille du PAN est 4 ou 5 fois inférieure à celle de la Lune. Egalement, elle mentionne qu'il est passé derrière des arbres qui se trouvent à environ 40m du lieu d'observation.

Durée : Une reconstitution amène une durée de 15 secondes pour le témoin principal et 12 secondes pour T2, ce qui est remarquablement proche.

3.1. SYNTHÈSE DES ÉLÉMENTS COLLECTÉS

TEMOIGNAGE UNIQUE

| # | QUESTION | REPONSE (APRES ENQUETE) |
|---|---|---|
| A1. | Commune et département d'observation du témoin (ex : Paris (75)) | SEYNE-SUR-MER (LA) (83) |
| A2. | (opt) si commune inconnue (pendant un trajet) : Commune de début de déplacement ; Commune de Fin de déplacement | N/A |
| A3. | (opt) si pendant un trajet : nom du Bateau, de la Route ou numéro du Vol / de l'avion | N/A |
| <i>Conditions d'observation du phénomène (pour chaque témoin)</i> | | |
| B1. | Occupation du témoin avant l'observation | Sociabilité |
| B2. | Localisation précise du lieu d'observation | Domicile des témoins |
| B3. | Description du lieu d'observation | Jardin du domicile |
| B4. | Date d'observation (JJ/MM/AAAA) | 17/07/2021 |
| B5. | Heure du début de l'observation (HH :MM : SS) | 20 :45 :00 |
| B6. | Durée de l'observation (s) ou Heure de fin (HH :MM : SS) | 15s |
| B7. | D'autres témoins ? Si oui, combien ? | 1 |
| B8. | (opt) Si oui, quel lien avec les autres témoins ? | Son époux (n'a pas témoigné via un QT) |
| B9. | Observation continue ou discontinue ? | Continue |
| B10. | Si discontinue, pourquoi l'observation s'est-elle interrompue ? | N/A |
| B11. | Qu'est ce qui a provoqué la fin de l'observation ? | « L'objet a disparu derrière les arbres aux alentours et nous n'avons plus rien vu » |
| B12. | Phénomène observé directement ? | Oui |
| B13. | PAN observé avec un instrument ? (Lequel ?) | Non |

| | | |
|--|---|--|
| B14. | Conditions météorologiques | Soleil |
| B15. | Conditions astronomiques | Aucune étoile (observation de jour) |
| B16. | Equipements allumés ou actifs | Néant |
| B17. | Sources de bruits externes connues | « Aucun bruit à part les cigales ! » |
| <i>Description du phénomène perçu</i> | | |
| C1. | Nombre de phénomènes observés ? | 1 |
| C2. | Forme ? | - Rond (Début et fin) |
| C3. | Couleur ? | Blanc ; Gris clair (Début et fin) |
| C4. | Luminosité ? | Intensité - Douce, modérée |
| C5. | Trainée ou halo ? | « Aucune traînée aucune propulsion » |
| C6. | Taille apparente ? | 0.1 < x < 0.3° ou "Petite/Assez petite" (Début et fin) |
| C7. | Bruit provenant du phénomène ? | Aucun, Silence total |
| C8. | Distance estimée ? | « L'objet est passé devant nous » |
| C9. | Azimut d'apparition du PAN (°) | 230.00 |
| C10. | Hauteur d'apparition du PAN (°) | 32.00 |
| C11. | Azimut de disparition du PAN (°) | 150.00 |
| C12. | Hauteur de disparition du PAN (°) | 15.00 |
| C13. | Trajectoire du phénomène | Linéaire ou Rectiligne ; Descendante |
| C14. | Portion du ciel parcourue par le PAN (°) | « Plus d'un quart du ciel » |
| TL. | Comportement du PAN dans l'environnement | Evolution dans l'air ; éloignement du témoin |
| <i>Pour les éléments suivants, veuillez reporter les réponses du témoin ou sinon indiquez simplement si ce dernier a répondu à ces questions</i> | | |
| E1. | Quelles sont les émotions ressenties par le témoin pendant et après l'observation ? | « Étonnement, stupéfaction » |

| | | |
|------------------------------------|---|--|
| E2. | Qu'a fait le témoin après l'observation ? | « On en a beaucoup parlé avec mon mari étant donné qu'on a observé la même chose, on a pensé à un satellite au début et on a cherché sur Internet on n'a pas trouvé spécialement de correspondance » |
| E3. | Quelle interprétation donne-t-il à ce qu'il a observé ? | « Aucun phénomène connu, on a pensé évidemment à un ovni au sens littéral du terme : à savoir un objet volant non identifier » |
| E4. | Avant son observation, quel intérêt le témoin portait aux PAN ? | « Un grand intérêt depuis longtemps, bien que nous n'ayons jamais observé de phénomène semblable auparavant » |
| E5. | L'observation a-t-elle changé l'avis du témoin sur les PAN ? | « Non je pense qu'il y a toute sorte de PAN » |
| E6. | Le témoin pense-t-il que la science donnera une explication aux PAN ? | « J'espère ! » |
| E7. | Pense-t-il que l'expérience vécue a modifié quelque chose dans sa vie ? Quel est son ressenti ? | « Non cela n'a rien modifié, je continue de penser qu'il y a des explications rationnelles mais que nous ne comprenons pas tout ce qui se passe dans notre Univers » |
| <i>Documents et pièces jointes</i> | | |
| D1. | Y a-t-il eu reconstitution sur plan ou photo/croquis de l'observation ? | Oui |

4- HYPOTHESE ENVISAGEE

La description, suffisamment précise, laisse supposer un possible ballon Mylar porté par le vent.

4.1. ANALYSE DE L'HYPOTHESE

L'aspect décrit par le témoin principal et confirmé par son conjoint, la taille apparente et la trajectoire visible compatible avec le sens du vent, consolident cette hypothèse.

L'aspect, blanc brillant et comme du métal à l'arrière ensuite en toute fin d'observation fait penser à un ballon en Mylar (film polyester aluminisé fortement réfléchissant) se reflétant au Soleil.



Ils peuvent mesurer 40 cm de diamètre et être gonflés à l'hélium. Ils présentent un aspect blanc brillant selon l'éclairage du soleil et peuvent surprendre par leur fort pouvoir réfléchissant, plus qu'un simple ballon.

Nos recherches n'ont pas permis de trouver d'évènement festif propice à un lâcher de ballon (volontaire ou non) ou en ayant permis la vente.

En revanche, sur la plage de Six-Fours, les recherches ont permis de trouver des ballons présentant les aspects décrits par le témoin principal : « lisse comme une boule de pétanque et gris aluminium ». Et il existe une boutique à La Seyne-Sur-Mer (83500) vendant tous types de ballons, y compris des ballons en Mylar. Sur son [site de vente](#) nous trouvons par exemple :



Si nous devons évaluer une distance pour un tel ballon de 40 cm de diamètre, il serait à environ 200/250 mètres du témoin, en prenant une taille angulaire de 0.1° , soit 5 fois moindre que celle de la Lune (d'environ 0.5°). Cette distance est tout à fait plausible.

Pour une estimation de la vitesse, considérée par T1 comme étant « *grande* », elle est tout à fait plausible avec la présence d'un vent faible à modéré (7 à 26 km/h) avec des rafales assez fortes (44 km/h).

Il n'est pas impossible que ledit ballon soit retombé à moins d'un kilomètre des témoins ou bien en mer proche. Sa proximité avec les témoins peut expliquer à la fois une rapidité et une taille apparentes notables. L'hypothèse d'un lâcher volontaire ou non depuis le Fort Napoléon ou depuis le port de la Seyne-sur-Mer, qui se trouvent directement dans la trajectoire (direction d'apparition), est plausible.

Nous sommes en été, en juillet, et une forte activité touristique est présente dans le secteur, avec de nombreux enfants, dont l'un a pu avoir perdu un tel ballon.

4.2. SYNTHÈSE DE L'HYPOTHÈSE

| HYPOTHÈSE(S) | EVALUATION* |
|-------------------------------|--------------|
| 1. Ballon Mylar-miroir | 0.900 |

*Fiabilité de l'hypothèse estimée par l'enquêteur: certaine (100%) ; forte (>80%) ; moyenne (40% à 60%) ; faible (20% à 40%) ; très faible (<20%) ; nulle (0%)

| 1. Ballon mylar-miroir - Evaluation des éléments pour l'hypothèse # 50878 | | | |
|---|--|-------------------------------------|-------------|
| ITEM | ARGUMENTS POUR | ARGUMENTS CONTRE ou MARGE D'ERREUR | POUR/CONTRE |
| Couleur(s) | Les ballons Mylar offrent l'aspect décrit par les témoins : surface fortement réfléchissante en présence du Soleil | | 0.95 |
| Forme | Ronde, conforme | | 0.95 |
| Azimut (préciser: début/fin) | Compatible avec le sens du vent | | 0.95 |
| Vitesse app. | Rapide, compatible avec la vitesse du vent, pouvant être modéré à assez fort en rafales | Pas de données précises consolidées | 0.80 |
| Date/Heure | En été, dans une zone très touristique, propice à l'utilisation de tels ballons | | 0.80 |

4.3. SYNTHÈSE DE LA CONSISTANCE DU / DES TÉMOIGNAGE (S)

La consistance* est moyenne, avec un seul des deux témoins ayant rapporté son observation au GEIPAN et une absence de photo ou de vidéo du PAN.

*selon les critères du GEIPAN, la consistance est la quantité d'informations considérées comme fiables et objectivées, recueillies pour un témoignage.

5- CONCLUSION

Le 17 juillet 2021, vers 20h45, alors qu'ils profitent du jardin de leur domicile, sous un ciel dégagé, le témoin principal (T1) aperçoit un objet lumineux semblant provenir de la direction du Fort Napoléon et se déplaçant silencieusement dans le ciel. Il alerte son conjoint (T2), se lève et se rapproche pour mieux examiner le phénomène.

Le PAN est décrit comme une sphère brillante, lisse, rappelant l'apparence d'une boule de pétanque, évoluant sur une trajectoire rectiligne descendante en direction de la mer. L'objet reste visible pendant environ 15 secondes avant de disparaître derrière des arbres proches. Un seul témoignage direct de cette observation a été recueilli.

Les éléments disponibles, la description et le comportement du PAN, le sens du vent qui est compatible avec son sens de déplacement, ainsi que la vitesse relative permettent d'estimer que l'observation est celle d'un ballon type Mylar possiblement lâché ou perdu depuis Fort-Napoléon ou ses alentours, peut-être par un enfant dans une zone très touristique, en été.

Le GEIPAN classe en A : observation d'un ballon Mylar.

6- CLASSIFICATION

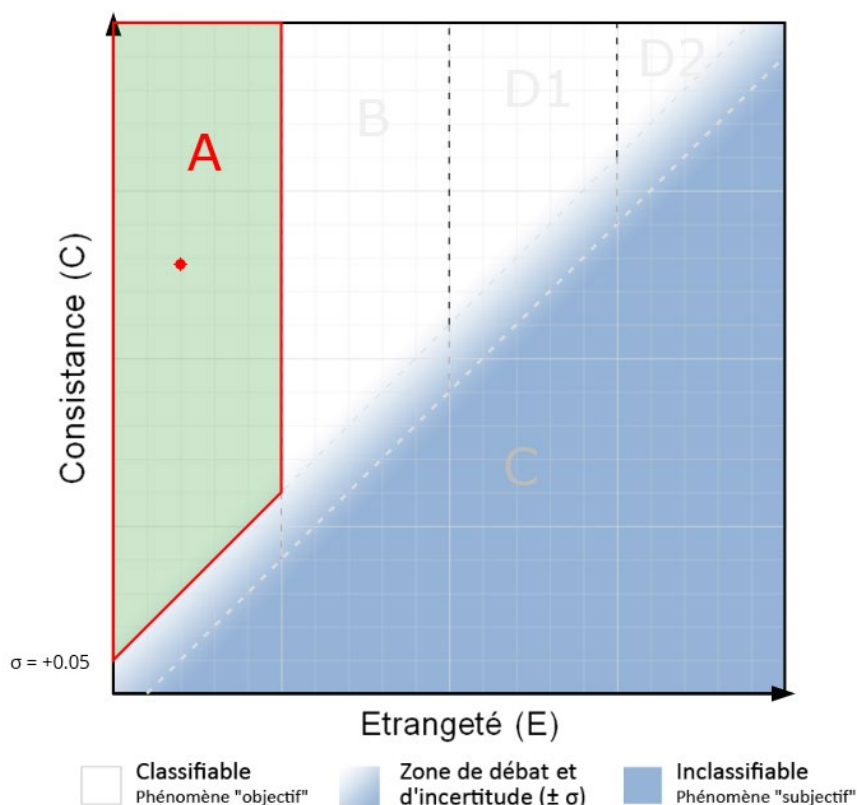
Etrangeté [E]

Consistance [C] = [I]x[F]

Fiabilité [F]

Information [I]

Classé A



Annexe (s)

- Annexe 1 – Article de presse Var-Matin du net (VMR) du 19 juillet 2021.

ANNEXE 1 : SEYNE-SUR-MER (LA) (83) 17.07.2021

Article de presse Var-Matin du net : <https://www.varmatin.com/insolite/mais-quelle-est-donc-cette-boule-etrange-apercue-dans-le-ciel-a-la-seyne-ce-week-end-702998#> Rémy Graptin Publié le 19/07/2021 à 18:49, mis à jour le 19/07/2021 à 19:16