

Direction Technique et Numérique

Direction Adjointe

Groupe d'Etudes et d'Informations sur les Phénomènes Aérospatiaux Non identifiés

DTN/DA/GP

Toulouse, le 19/06/2024

COMPTE RENDU D'ENQUÊTE

CAS D'OBSERVATION

PRALONG (42) 29.07.2023



PARIS - Les Halles
SIÈGE
2, place Maurice Quentin
75039 Paris Cedex 01
☎ +33 (0)1 44 76 75 00

PARIS - Daumesnil
DIRECTION DES LANCEURS
52, rue Jacques Hillairet
75612 Paris Cedex
☎ +33 (0)1 80 97 71 11

TOULOUSE
CENTRE SPATIAL DE TOULOUSE
18, avenue Édouard Belin
31401 Toulouse Cedex 9
☎ +33 (0)5 61 27 31 31

GUYANE
CENTRE SPATIAL GUYANAIS
BP 726
97387 Kourou Cedex
☎ +594 (0)5 94 33 51 11

RCS Paris B 775 665 912
Siret 775 665 912 000 82
Code APE 731 Z
N° identification :
TVA FR 49 775 665 912

1 – CONTEXTE

Le 29 juillet au soir, un habitant (T1) de PRALONG (42) est à son domicile, lorsqu'il observe un PAN par la fenêtre de sa salle de bain. Il sort immédiatement dehors, appelle sa conjointe (T2) puis tous deux observent un second PAN.

T1 filme l'objet qui s'éloigne, cela a l'apparence d'une forme sphérique dans le ciel faisant des petits mouvements circulaires puis les objets partent en direction de l'Est en montant dans le ciel. Aucune traînée dans le ciel et lorsque les objets sont partis, aucun son.

Le lendemain, T1 remplit un Questionnaire Terrestre (QT) qu'il envoie par mail au GEIPAN, accompagné de la vidéo du PAN. Dans le QT se trouvent deux photographies de reconstitution de l'observation, réalisées par T1. Un avis de réception lui est envoyé le 31 juillet.

T2 n'a pas complété de QT et aucun autre témoin ne s'est manifesté auprès du GEIPAN.

2- DESCRIPTION DU CAS

Texte libre extrait du Qt de T1 :

« Le 29 Juillet 2023 à 22h18, j'étais à mon domicile au X 42600 PRALONG, quand j'ai observé par la fenêtre de ma salle de bain une forme trapézoïdale de couleur orangé dans le ciel, à l'est, cela avait l'apparence d'une lanterne se déplaçant horizontalement dans le ciel comme à la vitesse d'un drone, avec des pieds métalliques à la base, je suis sorti immédiatement dehors et j'ai ensuite vite appelé ma conjointe X. L'objet a fait deux va et vient puis nous avons aperçu un deuxième objet de même forme haut dans le ciel.

J'ai ensuite pris mon téléphone pour filmer l'objet qui s'est éloigné, cela avait l'apparence d'une forme sphérique dans le ciel faisant des petits mouvements circulaires puis ils sont partis en direction de l'est en montant dans le ciel. La vidéo que j'ai prise ne dure que quelques secondes car j'ai eu peur au moment où l'objet est parti, ma conjointe voulait que j'éteigne la lumière de mon téléphone. On peut entendre sur le son de la vidéo « non mais toi tu mets la lumière » car elle avait peur et elle croyait au début que c'était une météorite. Il n'y avait aucune traînée dans le ciel et lorsque les objets sont partis nous n'avons entendus aucun son.

A la suite de ce que nous avons vu tous les deux j'étais choqué et stressé et j'ai eu un peu de mal à dormir cette nuit. J'ai pu en parler le lendemain à mon frère et à mon meilleur ami X. Je vous ferai parvenir en pièce jointe la vidéo que j'ai pu prendre avec mon téléphone. »

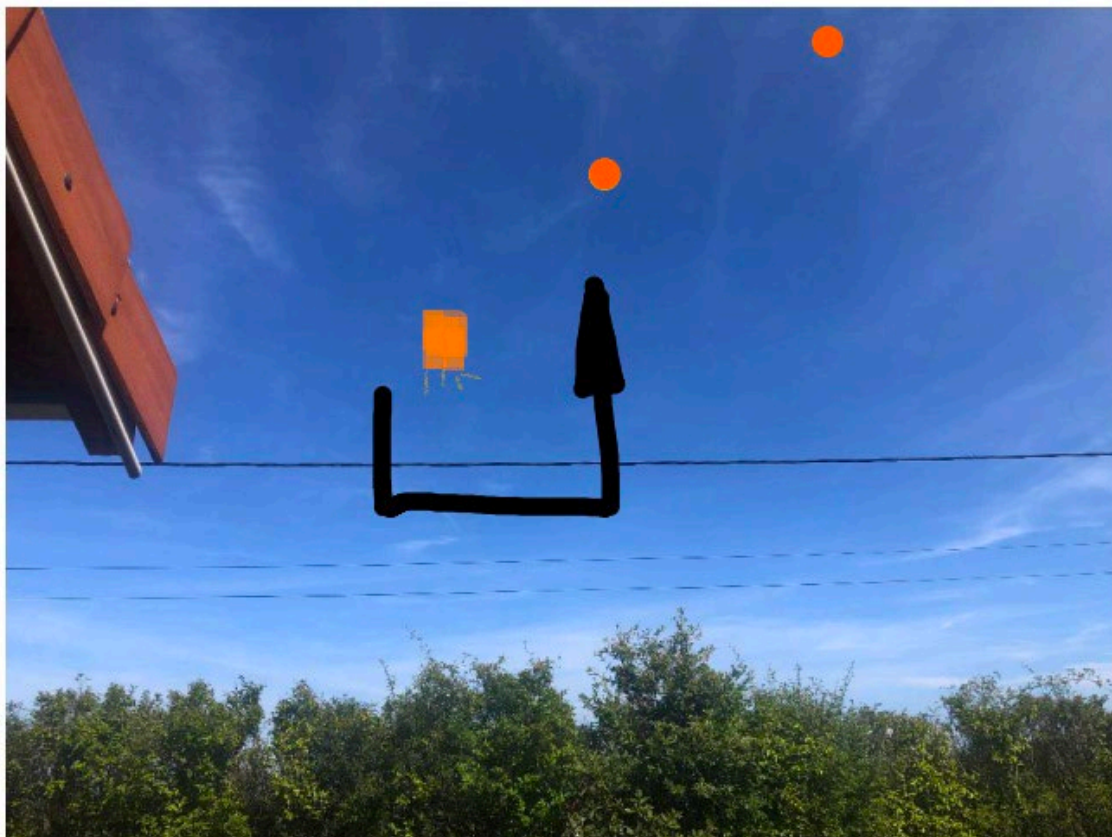
Les deux photographies de reconstitution sont reproduites ci-dessous (figures 1 et 2).

Apparition du phénomène vitre de ma salle de bain de nuit 29/07/2023 22 :18



Figure 1 : croquis du PAN (image : T1)

Puis côté jardin au dessus de la haie (à l'est)



Déplacement de l'objet horizontalement sur deux cycles puis il est monté dans le ciel verticalement et on apercevait une forme sphérique vers la fin (vue de la vidéo de mon téléphone) il y avait également un deuxième objet de même forme dans le ciel.

Figure 2 : croquis du PAN (image : T1)

3- DEROULEMENT DE L'ENQUÊTE

Situation géographique :

L'observation a été faite depuis le domicile des témoins, situé au sud du village de Pralong (42).

D'après les indications de T1, le PAN était visible à l'est et s'est dirigé en s'éloignant vers le nord-est. Toutefois, sur un des croquis envoyés, le PAN semble se déplacer vers la droite, ce qui indiquerait plutôt un déplacement vers le sud-est. T1 a donc été interrogé par mail pour lever le doute. Dans sa réponse envoyée le 10 octobre 2023, il indique que le PAN venait de face (sous-entendu qu'il se trouvait en face) et qu'il est parti vers la droite. Le PAN s'est déplacé vers le sud ou plutôt vers le sud-est, puisqu'il s'éloignait et que les points de vue des témoins étaient depuis leur habitation orientée à l'est-sud-est (figures 3 et 4).



Figure 3 : réponse de T1 (image : GEIPAN)



Figure 4 : reconstitution du lieu d'observation (image : Google Earth)

Analyse de la vidéo du PAN : T1 a transmis une vidéo du PAN, réalisée à l'aide de son téléphone portable, d'une durée d'une seconde seulement.

Le PAN apparaît sous la forme d'un rond orange, avec un cercle sombre interne. L'image est typique d'une défocalisation de l'appareil, ce qui est compréhensible dans la mesure où le téléphone était tenu à main levée et qu'il filmait dans le noir, avec la lumière du téléphone allumée. Aucun élément du paysage n'est clairement visible (figure 5).

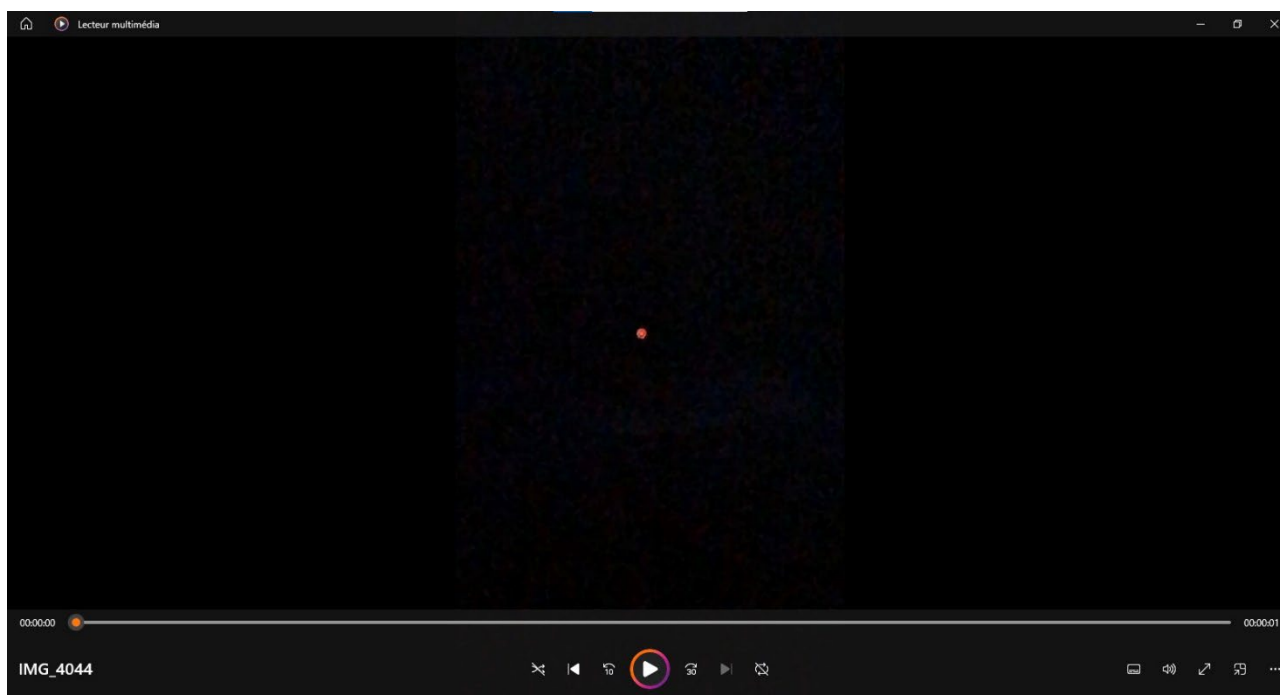


Figure 5 : image extraite de la vidéo du PAN (image : T1)

Situation astronomique : une reconstitution sur Stellarium pour Montbrison (42), ville située à 6 km au sud-est du lieu d'observation, le 29 juillet 2023 à 22h18 montre la présence de la Lune en phase gibbeuse à 15° de hauteur au sud. Aucune planète n'est visible à l'œil nu.

Les autres astres principaux sont les étoiles Arcturus à 47° de hauteur à l'ouest-sud-ouest et Véga à 71° de hauteur à l'est (figure 6).



Figure 6 : situation astronomique (image : Stellarium)

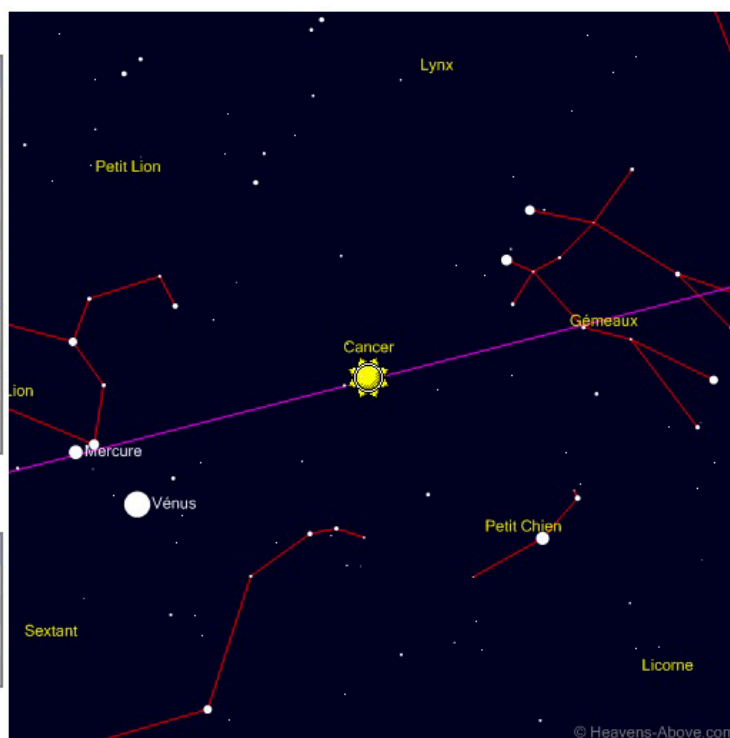
L'observation ayant eu lieu entre la fin du crépuscule civil (21h51) et du crépuscule nautique (22h35), les lueurs du crépuscule sont visibles à l'horizon nord-ouest (figure 7).

Évènements quotidiens pour le 29 juillet

Évènement	Heure	Altitude	Azimut
Altitude minimum:	01:51	-25,5°	0°
Début du crépuscule astronomique:	04:12	-18,0°	35°
Début du crépuscule nautique:	05:04	-12,0°	46°
Début du crépuscule civil:	05:49	-6,0°	55°
Lever du soleil:	06:23	-0,8°	62°
Culmination:	13:50	63,1°	180°
Coucher du soleil:	21:17	-0,8°	298°
Fin du crépuscule civil:	21:51	-6,0°	305°
Fin du crépuscule nautique:	22:35	-12,0°	313°
Fin du crépuscule astronomique:	23:28	-18,0°	324°

Évènements annuels pour 2023

Évènement	Heure
Équinoxe de printemps	mars 20, 22:24
Solstice d'été	juin 21, 16:57
Équinoxe d'automne	sept. 23, 08:49
Solstice d'hiver	déc. 22, 04:27



Position aux jour et heure choisis

Figure 7 : éphémérides du 29 juillet 2023 (image : Heavens Above)

T1 indique que la Grande Ourse était côté ouest, ce qui est cohérent avec les données astronomiques.

Situation météo : la station météorologique la plus proche ayant conservé des archives à la date de l'observation est celle de Châtelneuf (42), distante de 4 km au sud-ouest du lieu d'observation. Les données indiquent l'absence de pluie, une température de 18°C et un vent nul (figure 8).

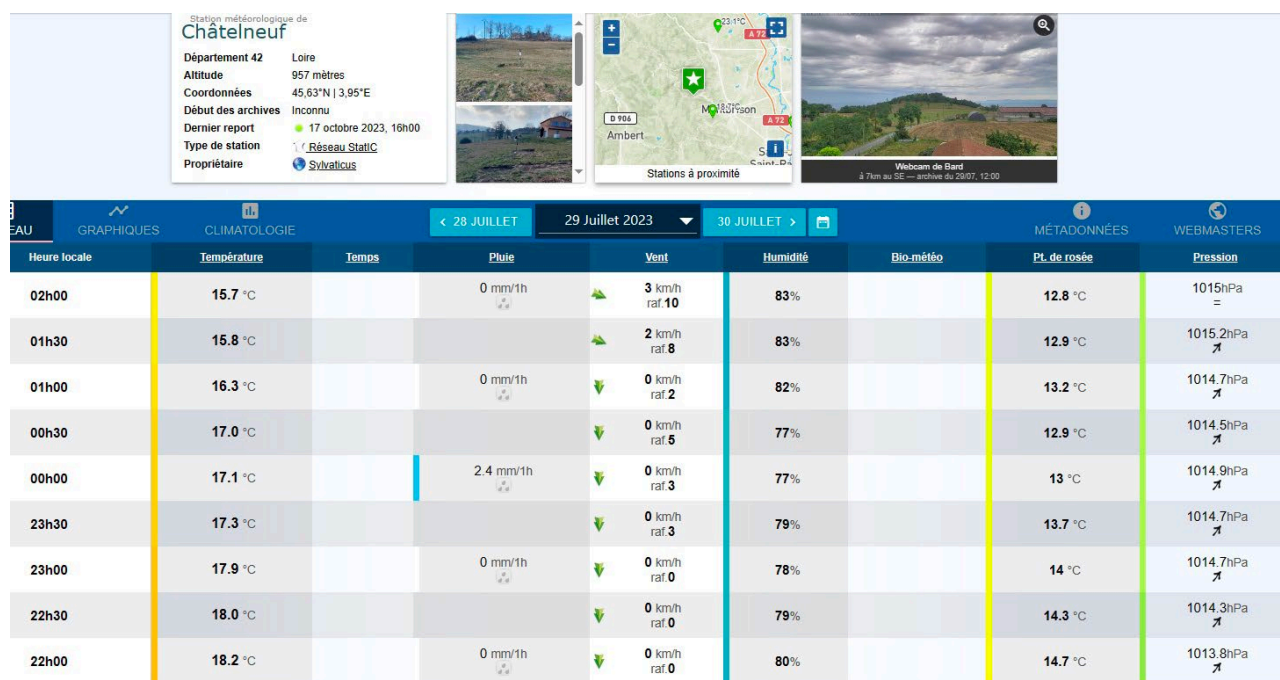


Figure 8 : situation météo (image : Infoclimat)

Afin de préciser les données relatives au vent, nous avons également interrogé la bibliothèque de Météo France pour deux stations proches des témoins, celle de Chalmazel (42), située à environ 15 km à l'ouest-nord-ouest et celle de l'aéroport de Saint-Etienne-Bouthéon (42) située à environ 25 km de distance au sud-est (figures 9 et 10).

Indicatif	42039003		
Nom	CHALMAZEL_RA		
Altitude	990 mètres		
Coordonnées	lat : 45°41'56"N - lon : 3°50'38"E		
Coordonnées lambert	X : 7174 hm - Y : 20787 hm		
Producteurs	2023 : METEO—FRANCE		
+ Afficher la liste des paramètres			
- Masquer les données ...			
	Date	FF	DD
	29 juil. 2023 20:00	0.8	290
	29 juil. 2023 21:00	1.7	250

Indicatif	63319002		
Nom	ST-ANTHEME		
Altitude	1263 mètres		
Coordonnées	lat : 45°34'32"N - lon : 3°53'10"E		
Coordonnées lambert	X : 7209 hm - Y : 20651 hm		
Producteurs	2023 : METEO—FRANCE		
+ Afficher la liste des paramètres			
- Masquer les données ...			
	Date	FF	DD
	29 juil. 2023 20:00	4.1	290
	29 juil. 2023 21:00	2.7	280

Figures 9 et 10 : état du vent au sol (images : bibliothèque de Météo France)

Le vent soufflait très faiblement à faiblement de l'ouest à l'ouest-nord-ouest.

Les images satellites montrent que le ciel était mitigé, avec la présence de nuages et d'éclaircies (figure 11).

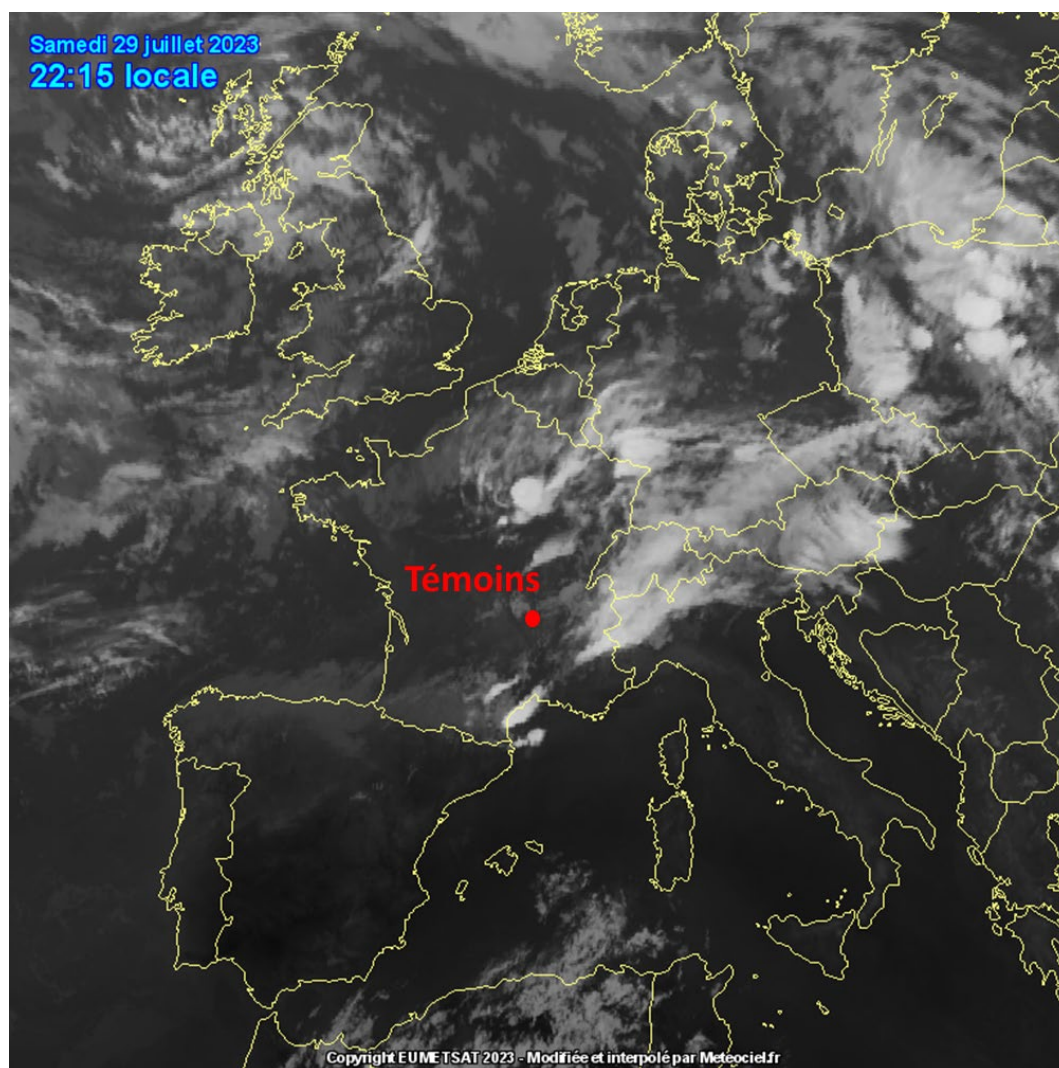


Figure 11 : situation météo (image : MétéoCiel)

T1 indique que le ciel était légèrement nuageux, ce qui est cohérent avec les données météorologiques.

Situation aéronautique : T1 ne mentionne pas avoir vu d'avion durant l'observation. Une reconstitution sur Flightradar24 ne montre aucun avion dans l'axe d'observation du PAN.

Situation astronautique : T1 ne mentionne pas non plus avoir vu de satellite durant l'observation. Une reconstitution sur In-The-Sky.org montre que plusieurs satellites étaient visibles au moment de celle-ci, sans toutefois que la trajectoire de l'un d'eux corresponde au PAN (figure 12).

COSMOS 1867	80 days ago	22:00:57	NW	23°	8.8	22:04:27	SW	72°	4.3	22:09:49	SSE	10°	5.5	Chart...
GP-B	80 days ago	22:01:38	N	18°	6.9	22:05:08	SSW	78°	3.5	22:09:20	S	10°	5.5	Chart...
IRS-P5	80 days ago	22:04:44	SSE	10°	5.7	22:09:14	N	81°	4.1	22:13:22	NNW	10°	8.9	Chart...
DELTA 2 R/B	80 days ago	22:07:22	S	10°	5.2	22:11:39	E	62°	3.2	22:15:43	N	10°	7.2	Chart...
TERRA	80 days ago	22:07:34	ESE	11°	3.6	22:11:26	ENE	25°	3.4	22:15:02	N	10°	5.9	Chart...
STARLINK-2212	80 days ago	22:09:08	WNW	10°	10.3	22:12:22	SSW	44°	4.0	22:14:55	SSE	13°	4.8	Chart...
▶ Starlink satellites launched 9 May 2021 – 3 satellites between 22:14 and 22:28 (click to expand)														
SEASAT 1	80 days ago	22:14:59	ESE	12°	4.1	22:19:14	NE	38°	3.6	22:23:40	NNW	10°	7.9	Chart...
STARLINK-3868	80 days ago	22:17:03	SSW	12°	6.1	22:20:33	SE	37°	4.0	22:24:16	ENE	10°	6.1	Chart...
STARLINK-3165	80 days ago	22:17:09	SW	10°	6.6	22:20:39	SE	63°	3.2	22:24:05	ENE	10°	5.9	Chart...
▶ Starlink satellites launched 22 Jul 2022 – 18 satellites between 22:20 and 22:55 (click to expand)														
▶ Starlink satellites launched 3 Mar 2023 – 19 satellites between 22:22 and 23:12 (click to expand)														
STARLINK-4748	80 days ago	22:22:19	SSW	12°	6.3	22:26:19	ESE	39°	4.0	22:29:47	ENE	10°	6.1	Chart...
STARLINK-1110	80 days ago	22:22:31	SSW	10°	6.1	22:25:50	SE	38°	3.5	22:28:56	ENE	10°	5.7	Chart...

Figure 12 : situation astronautique (image : In-The-Sky.org)

ELEMENTS COLLECTES

TEMOIGNAGE UNIQUE

#	QUESTION	REPONSE (APRES ENQUETE)*
A1	Commune et département d'observation du témoin (ex : Paris (75))	Pralong (42)
A2	(opt) si commune inconnue (pendant un trajet) : Commune de début de déplacement ; Commune de Fin de déplacement	
A3	(opt) si pendant un trajet : nom du Bateau, de la Route ou numéro du Vol / de l'avion	
<i>Conditions d'observation du phénomène (pour chaque témoin)</i>		
B1	Occupation du témoin avant l'observation	« J'étais à la salle de bain ».
B2	Adresse précise du lieu d'observation	domicile du témoin
B3	Description du lieu d'observation	Salle de bain du domicile
B4	Date d'observation (JJ/MM/AAAA)	29/07/2023
B5	Heure du début de l'observation (HH:MM:SS)	22 :18
B6	Durée de l'observation (s) ou Heure de fin (HH :MM :SS)	22 :19
B7	D'autres témoins ? Si oui, combien ?	1
B8	(opt) Si oui, quel lien avec les autres témoins ?	Conjointe
B9	Observation continue ou discontinue ?	Discontinue

B10	Si discontinue, pourquoi l'observation s'est-elle interrompue ?	« Elle s'est interrompue brièvement quand j'ai appelé ma conjointe qui était dans le salon à côté. »
B11	Qu'est ce qui a provoqué la fin de l'observation ?	« La fin de l'observation s'est terminée quand les deux objets volants sont partis à l'est. »
B12	Phénomène observé directement ?	« OUI »
B13	PAN observé avec un instrument ? (lequel ?)	« Lunettes de vue personnelle pour ma part (que j'ai changé récemment), ma conjointe a observé le phénomène à l'œil nu ».
B14	Conditions météorologiques	« Ciel légèrement nuageux, de nuit »
B15	Conditions astronomiques	« Grande ours côté ouest, oui présence d'étoile »
B16	Equipements allumés ou actifs	« Pas au début, TV allumée dans le salon mais les volets étaient fermés côté ouest. Lumière allumée dans le salon. »
B17	Sources de bruits externes connues	« Non seulement de la faune dehors. Lumière/Flash de mon téléphone mis pour filmer le phénomène. Je ne sais pas si le lampadaire de la route X était éclairé le long de la route X. »
<i>Description du phénomène perçu</i>		
C1	Nombre de phénomènes observés ?	« Multiples »
C2	Forme	« Lanterne, trapézoïdale avec des pieds métalliques à la base (vue de près) »
C3	Couleur	« Orangé (voir vidéo) »
C4	Luminosité	« Forte intensité type flamme rouge, soleil »
C5	Trainée ou halo ?	« Non (voir vidéo) forme sphérique vu de loin en haut dans le ciel »
C6	Taille apparente (maximale)	« Plus gros qu'un drone »
C7	Bruit provenant du phénomène ?	« Non pas de bruit »
C8	Distance estimée (si possible)	« Quelques km »
C9	Azimut d'apparition du PAN (°)	Est
C10	Hauteur d'apparition du PAN (°)	45 degrés de près
C11	Azimut de disparition du PAN (°)	Nord- Est
C12	Hauteur de disparition du PAN (°)	45 degrés
C13	Trajectoire du phénomène	« Ligne droite puis trajectoire horizontale gauche et de face »
C14	Portion du ciel parcourue par le PAN	« 45 degrés par rapport à l'horizontal »
C15	Effet(s) sur l'environnement	« Effet lumineux sur la lumière de mon smartphone à la fin. »

D1	Reconstitution sur croquis /plan / photo de l'observation ?	OUI
E1	Emotions ressenties par le témoin pendant et après l'observation ?	« Du stress, de l'appréhension pendant l'observation et de la peur pendant et après l'observation De la peur pendant l'observation pour ma conjointe. »
E2	Qu'a fait le témoin après l'observation ?	« J'ai essayé de dormir, j'ai mis un poste sur facebook pour savoir si quelqu'un avait observé deux lanternes, drones ou PAN dans le ciel (10 vues) j'ai supprimé le poste, je me suis renseigné sur google et j'en ai parlé à mon meilleur ami et mon frère. J'ai essayé de comparer à ce que nous avons vu avec des photos de lanternes thaïlandaises. Voir s'il y a eu d'autres observations dans le ciel dans la presse auparavant »
E3	Quelle interprétation donne-t-il à ce qu'il a observé ?	« Visuellement cela avait l'apparence d'une lanterne, le déplacement d'un drone et vers la fin une forme sphérique allant à toute vitesse, propulsée (voir vidéo) »
E4	Intérêt porté aux PAN avant l'observation ?	« Je ne croyais pas aux OVNI ou PAN. »
E5	L'avis du témoin sur les PAN a-t-il changé ?	« OUI »
E6	Le témoin pense-t-il que la science donnera une explication aux PAN ?	« OUI »
E7	L'expérience vécue a-t-elle modifié quelque chose dans la vie du témoin?	« OUI, je ne regarderai plus le ciel de la même façon avec une appréhension. Je voudrais comprendre ce que j'ai pu voir si cela est un phénomène naturel, PAN, ou provient de quelqu'un (drone, etc...) C'est assez perturbant de voir et comprendre ce que j'ai pu observer, comme si c'était de la science-fiction. Je suis de formation niveau ingénieur en agroalimentaire (ENSAIA) et j'ai toujours voulu comprendre le fonctionnement de la matière, comme l'astronomie cela est complexe. J'aime m'instruire »

4- HYPOTHESE ENVISAGEE

Une hypothèse privilégiée : l'observation de lanternes célestes.

4.1. ANALYSE DES HYPOTHESES

La description du PAN est tout à fait cohérente avec ce type d'observation : forme de « *lanterne* », trapézoïdale de près puis ronde plus loin, couleur orangée (à l'œil nu et sur la vidéo), luminosité comparée à celle d'une flamme et absence de bruit. Les « *petits mouvements circulaires* » notés par T1 s'apparentent à un phénomène de balancement de la lanterne observée de près, soumise aux faibles courant d'airs locaux.

T1 évoque d'ailleurs à plusieurs reprises directement le terme de lanterne dans son témoignage : « *cela avait l'apparence d'une lanterne* », « *lanterne* », « *j'ai mis un poste sur facebook pour savoir si quelqu'un avait observé deux lanternes* », « *j'ai essayé de comparer à ce que nous avons vu avec des photos de lanternes thaïlandaises* », « *visuellement cela avait l'apparence d'une lanterne* ». D'autres éléments du témoignage évoquent également l'observation de lanternes célestes : « *l'apparence d'une forme sphérique* », « *orangé* », « *forte intensité type flamme rouge* », « *plus gros qu'un drone* ».

Par ailleurs, l'observation a eu lieu un samedi soir en été, moment privilégié de lâcher de lanternes célestes pour marquer un événement festif, et la trajectoire apparente du PAN, en particulier son départ vers le sud-est, est tout à fait cohérente avec le sens du vent, qui soufflait faiblement de l'ouest à l'ouest-nord-ouest. Cette faiblesse du vent est un autre indice en faveur de l'hypothèse, les lâchers de lanternes ne pouvant s'effectuer que par temps calme.

La mairie de Pralong (42) a été contactée par mail pour savoir si un lancer de lanternes célestes était organisé le jour de l'observation. Dans sa réponse envoyée le 3 novembre 2023, la mairie indique ne pas avoir connaissance d'un tel lancer (figure 13).



Figure 13 : réponse de la mairie de Pralong (42) (image : GEIPAN)

Le lieu d'observation est situé à environ 600 mètres à l'Ouest du hameau de la Corée, où se situe notamment un château, situé sur la commune de Champdieu (42). Les PAN ayant été initialement observés vers l'est, des lanternes célestes pourraient donc avoir été lancées depuis le parc de ce château, avant d'être déviées par les vents dominants vers le sud-est.

La municipalité de Champdieu (42) a donc été également contactée, mais n'a malheureusement pas d'informations sur un éventuel lâcher de lanternes célestes (figure 14).

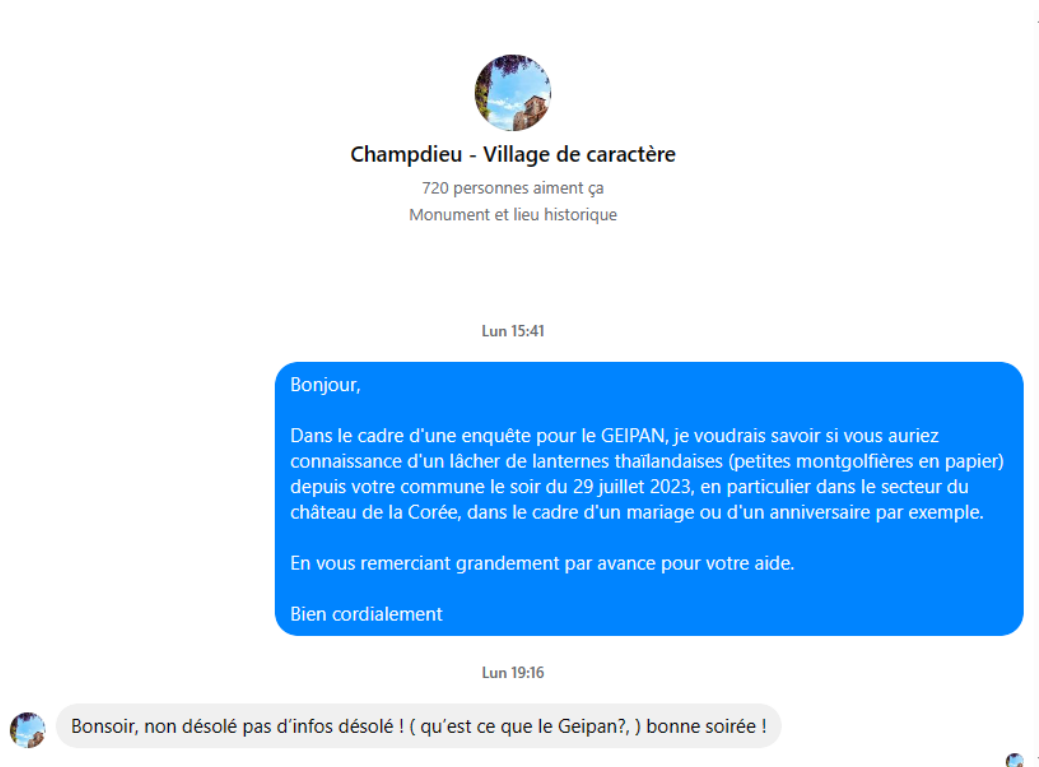


Figure 14 : réponse de la municipalité de Champdieu (42) (image : GEIPAN)

La description de T1 concernant le premier PAN est très précise, avec la mention d'une forme particulière, « trapézoïdale », de « pieds » pouvant s'apparenter aux suspentes de la lanterne mais également de « petits mouvements circulaires » ; tous ces éléments indiquant qu'elle devait se trouver initialement à une faible distance des témoins, à l'est, avant de s'éloigner vers le sud-est.

Dans le prolongement de l'axe d'observation se trouve une route communale « La Corée », qui joint le hameau des témoins à la D8, située à environ 1 km à 1,2 km de distance. Tout du long de cette route se trouvent des habitations de part et d'autre ; un lâcher de lanternes célestes a très bien pu être effectué depuis l'une de ces habitations, dans le cadre d'une célébration privée.

4.2. SYNTHÈSE DES HYPOTHÈSES

HYPOTHÈSE(S)	EVALUATION*
1. Lanternes célestes	0.900

*Fiabilité de l'hypothèse estimée par l'enquêteur: certaine (100%) ; forte (>80%) ; moyenne (40% à 60%) ; faible (20% à 40%) ; très faible (<20%) ; nulle (0%)

1. Lanternes célestes - Evaluation des éléments pour l'hypothèse # 51585			
ITEM	ARGUMENTS POUR	ARGUMENTS CONTRE ou MARGE D'ERREUR	POUR/CONTRE
Forme	Description de la forme du PAN, 'trapézoïdale' puis ronde, très cohérente avec celle de lanternes célestes (terme "lanterne" récurrent dans le témoignage)		0.95
Couleur(s)	Couleur orange observée visuellement et sur la vidéo et comparaison avec une flamme		0.95

	rouge très cohérentes avec la couleur des lanternes célestes		
Forme Traject.	Trajectoire apparente du PAN cohérente avec le sens du vent	Incertitude sur la trajectoire réelle	0.80
Date/Heure	Observation faite un samedi soir, en été, par vent faible	Aucune connaissance d'un lâcher de lanternes célestes le soir de l'observation de la part des communes de Pralong (42) et Champdieu (42)	0.65

4.3. SYNTHÈSE DE LA CONSISTANCE

La consistance* du cas est bonne, puisqu'il y a deux témoins (mais un seul témoignage). La vidéo du PAN apporte de la consistance, mais manque malheureusement de qualité et ne permet que de confirmer la couleur du PAN observée visuellement.

*selon les critères du GEIPAN, la consistance est la quantité d'informations considérées comme fiables et objectivées, recueillies pour un témoignage.

5- CONCLUSION

Le témoin principal de cette observation (T1), observe au travers de la fenêtre de sa salle de bain, un PAN de couleur orange, de forme trapézoïdale, se déplaçant horizontalement. Intrigué, il sort et prévient sa compagne (T2). Ensemble, ils repèrent un second PAN de forme similaire, situé à une altitude supérieure dans le ciel. T1 capture ensuite une brève vidéo du PAN, d'une durée d'une seconde, avant de constater, avec T2, que les deux PAN s'éloignent vers le sud-est en prenant de l'altitude..

Le témoin précise que les PAN, vus de plus loin, avaient une forme sphérique et faisaient des petits mouvements circulaires. Aucun son n'a par ailleurs été perçu par le témoin.

Selon les critères du GEIPAN, la consistance du cas est bonne avec deux témoins de l'observation, dont un qui adresse un questionnaire technique complété de croquis et d'une vidéo exploitable.

Une seule hypothèse est explorée, celle de l'observation de lanternes célestes.

La description du PAN faite par le témoin : couleur orange, forme trapézoïdale puis ronde, comparaison avec une flamme, absence de bruit, en est caractéristique.

Il n'y a pas d'étrangeté particulière ressentie par le témoin, celui-ci compare à plusieurs reprises, le PAN à une lanterne dans son témoignage.

La trajectoire apparente du PAN, se déplaçant vers le sud-est, est cohérente avec le sens du vent, orienté à l'ouest-nord-ouest. Sa faible intensité est par ailleurs un élément en faveur de l'hypothèse, les lâchers de lanternes ne pouvant s'effectuer que par temps calme.

La description du témoin concernant le premier PAN est par ailleurs très précise, avec la mention d'une forme particulière, « *trapézoïdale* », de « *pieds* » pouvant s'apparenter aux suspentes de la lanterne mais également de « *petits mouvements circulaires* » ; tous ces éléments indiquant qu'elle devait se trouver initialement à une faible distance des témoins, à l'est, avant de s'éloigner vers le sud-est.

Les communes de Pralong (42) et Champdieu (42) n'ont pas eu connaissance d'un lâcher de lanternes célestes le soir de l'observation, cependant la bonne description des PAN et les conditions aérologiques accrédites cette hypothèse.

Le cas est classé A, observation de lanternes célestes.

6- CLASSIFICATION

Etrangeté [E] Consistance [C] = [I]x[F] Fiabilité [F] Information [I]

Classé A

