

Direction Adjointe de la direction des systèmes orbitaux  
Groupe d'Etudes et d'Information sur les Phénomènes  
Aérospatiaux Non identifiés

DSO/DA//GP

Toulouse, le 26/04/2021

## COMPTE RENDU D'ENQUÊTE

### CAS D'OBSERVATION

### RENAGE (38) 15.11.2019



**PARIS - Les Halles**  
SIÈGE  
2, place Maurice Quentin  
75039 Paris Cedex 01  
☎ +33 (0)1 44 76 75 00

**PARIS - Daumesnil**  
DIRECTION DES LANCEURS  
52, rue Jacques Hillairet  
75612 Paris Cedex  
☎ +33 (0)1 80 97 71 11

**TOULOUSE**  
CENTRE SPATIAL DE TOULOUSE  
18, avenue Édouard Belin  
31401 Toulouse Cedex 9  
☎ +33 (0)5 61 27 31 31

**GUYANE**  
CENTRE SPATIAL GUYANAIS  
BP 726  
97387 Kourou Cedex  
☎ +594 (0)5 94 33 51 11

RCS Paris B 775 665 912  
Siret 775 665 912 000 82  
Code APE 731 Z  
N° identification :  
TVA FR 49 775 665 912

## 1 – CONTEXTE

Le 23 novembre 2019 le GEIPAN reçoit un questionnaire concernant l'observation de plusieurs flashes dans la nuit du 15 novembre 2019.

Le témoin transmet deux vidéos de l'observation : une vidéo originale et une avec un ralenti.

Aucun autre témoignage n'est recueilli.

## 2- DESCRIPTION DU CAS

Voici le texte libre issu du questionnaire du témoin :

*"Alors qu'il neigeait abondamment, j'ai fait l'observation de plusieurs énormes flashes de couleur rose par la fenêtre de mon domicile.*

*J'ai vu 3 d'entre eux dont les 2 derniers que j'ai pu filmer, debout devant ma fenêtre ouverte car 2 ou 3 autres précédents flashes m'avaient interpellé de l'intérieur de la pièce.*

*Il ne s'est produit absolument aucun bruit et la lumière était intense comme s'il faisait jour mais d'un rose vif. Chaque flash a duré environ 1 seconde avec une vingtaine de secondes entre chacun. L'intervalle était assez régulier.*

*À 01 :01 Il neige toujours, à nouveau des lumières assez vives pour que je les voies de l'intérieur de la pièce m'interpellent. Leur intensité lumineuse est bien inférieure à celle des flashes roses mais celles-ci sont cette fois bleue.*

*J'observe et filme, penché par ma fenêtre, tout à droite de mon point d'observation, 3 flashes très bleu plus lent qui éclairent les nuages. Le phénomène paraît être éloigné et hors du champ de vision que m'offre les bâtiments.*

*Je précise que cette nuit énormément de dégâts ont été causés par la neige et que dans ce cas-ci je n'exclus pas une explosion d'un système électrique par exemple.*

*Bien qu'il n'y ait eu la encore aucun bruit. J'attire votre attention sur la vidéo des 2 flashes rose.*

*Bien que la lumière fût claire à l'œil nu en raison de la neige, un éclairage public était éteint. La vidéo est donc toute noire entre les flashes qui se produisent à environ 10 et 30 secondes de 1 enregistrement.*

*Après un 1er visionnage j'ai ralenti celui-ci et j'ai clairement constaté que la lumière se déplace en fait de gauche à droite lors des flashes.*

*Je vous joins également cet extrait avec la vidéo originale. Vous entendrez sur un enregistrement la voix de 2 jeunes personnes qui passaient dans la rue à ce moment-là, leurs commentaires bien qu'extravagants indiqués clairement qu'ils avaient observé au moins autant de flashes que moi."*

Précisions :

1. Heure d'observation

a. Dans le texte libre le témoin indique 01 :01

b. Dans les questions il indique 00 :08

L'heure de la vidéo correspond à 00 :08

2. Durée

a. Dans le texte libre le témoin indique « *Chaque flash a duré environ 1 seconde avec une vingtaine de secondes entre chacun. L'intervalle était assez régulier.* »

b. Dans les questions il indique « *quelques minutes* »

3. Direction d'observation : « *j'observe par une fenêtre donnant sur le Sud-Est* »

4. Direction des flashes « *J'observe et filme, penché par ma fenêtre, tout à droite de mon point d'observation, 3 flashes très bleu plus lent qui éclairent les nuages. Le phénomène paraît être éloigné et hors du champ de vision que m'offre les bâtiments* » « *Paraissait être au dessus du lieu d'observation* »

5. Le témoin indique la présence d'autres témoins mais aucun autre témoignage n'a été recueilli.

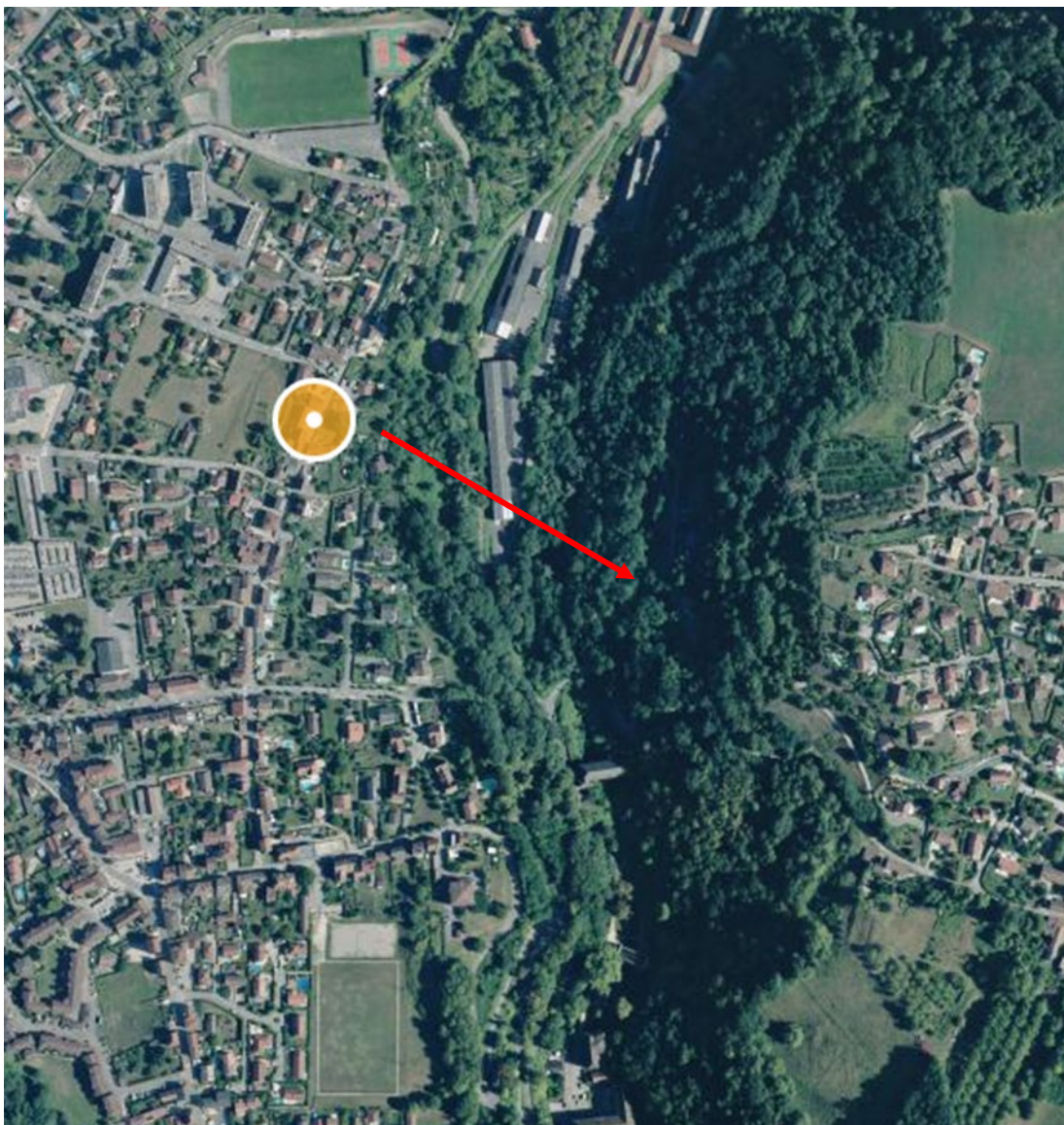
### 3- DEROULEMENT DE L'ENQUÊTE

#### 3.1 Situation Géographique

Le témoin habite la commune de Renage en Isère (38).

Le témoin indique : « *la fenêtre donne sur une rue avec une vue dégagée sur des habitations et sur une colline en face* », « *j'observe par une fenêtre donnant sur le Sud-Est* »

La carte ci-dessous indique en rouge la direction d'observation du témoin qui regarde en direction du SE :

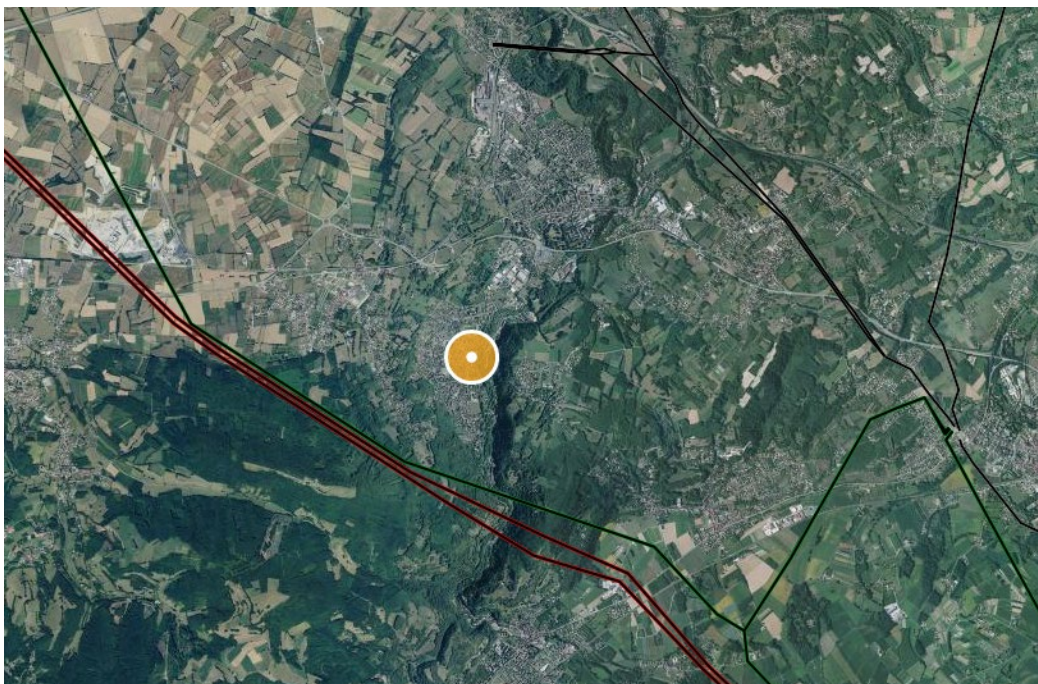


Géoportail



### 3.2 Installations à fonction technique dans l'environnement :

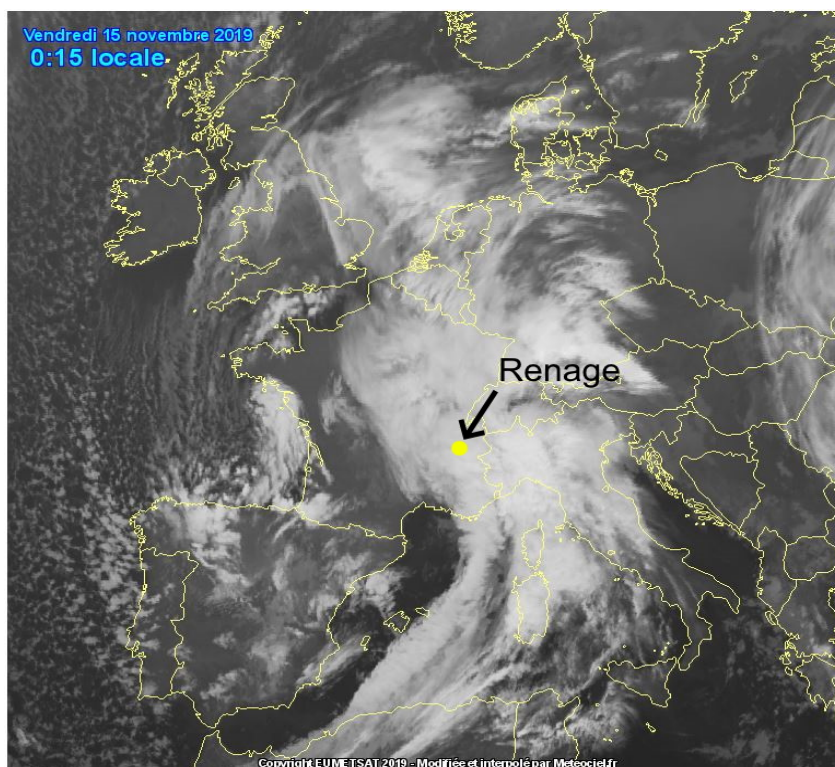
La carte ci-dessous indique des installations de lignes de moyenne à haute tension EDF dans un secteur proche (moins de 4km à vol d'oiseau) à droite et à gauche de l'observateur.



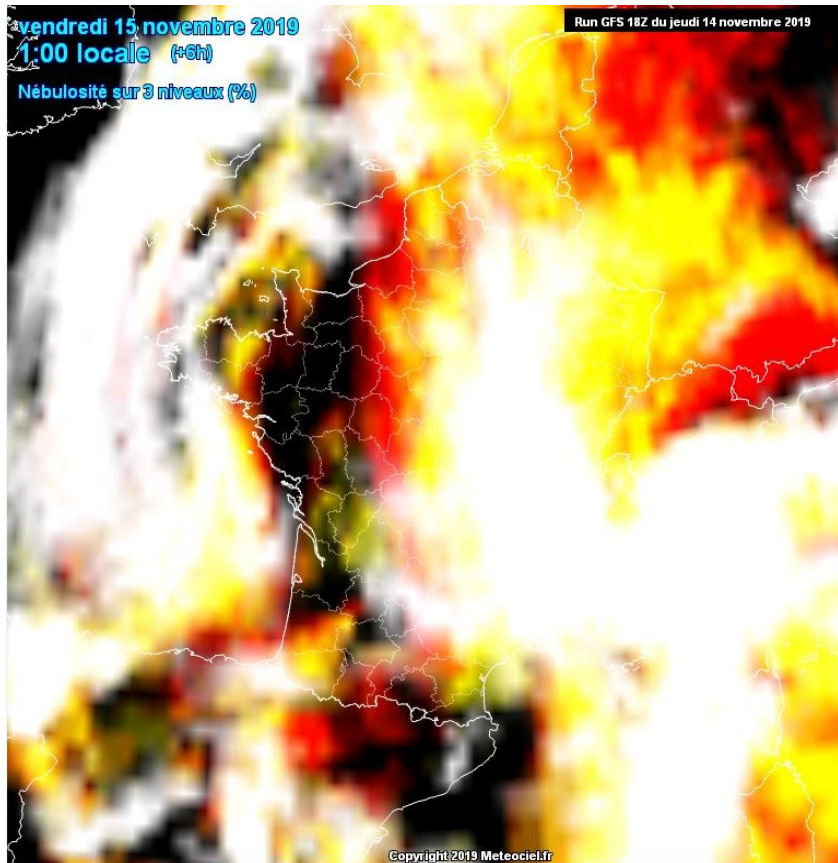
Géoportail

### 3.3 Situation météorologique

Dans la nuit du 14 au 15 novembre 2019, une tempête de neige s'abat sur quatre départements de la région Rhône-Alpes : la Loire (42), l'Ardèche (07), la Drôme (26) et l'Isère (38). 330 000 foyers sont privés d'électricités. Comme nous pouvons le voir sur les cartes ci-dessous le ciel était totalement couvert au lieu d'observation.



Source : Météociel



Source : Météociel

Les altitudes représentées sont :

- blanc : basse altitude
- jaune : moyenne altitude
- rouge : haute altitude

Le plafond était très bas et couvert (8/8), aucun objet astronomique ou astronautique n'était donc visible cette nuit-là.

Il est à noter que ce n'était pas une tempête orageuse.

De nombreux articles ont traité cet évènement (voir annexes).

### 3.4 Description de la vidéo

Comme expliqué par le témoin dans son témoignage nous pouvons voir sur la vidéo deux flashes très brefs, aucune autre lumière n'est visible à cause des coupures d'électricités provoquées par la tempête.

Ci-dessous un de ces flashes décomposé image par image (durée du flash 8 images) :



Source : Vidéo du témoin

On constate que la source lumineuse est à gauche du témoin.

La vidéo confirme la situation météorologique, plafond bas et précipitations de neige.

### 3.1. SYNTHÈSE DES ÉLÉMENTS COLLECTÉS

#### TEMOIN UNIQUE

#	QUESTION	REPONSE (APRES ENQUETE)
A1	Commune et département d'observation du témoin (ex : Paris (75) )	RENAGE (38)
A2	(opt) si commune inconnue (pendant un trajet) : Commune de début de déplacement ; Commune de Fin de déplacement	N/A
A3	(opt) si pendant un trajet : nom du Bateau, de la Route ou numéro du Vol / de l'avion	N/A
<i>Conditions d'observation du phénomène (pour chaque témoin)</i>		
B1	Occupation du témoin avant l'observation	Travaillait un dessin sur une table
B2	Adresse précise du lieu d'observation	Lat. 45.3341 Lon. 5.4847
B3	Description du lieu d'observation	Domicile 1 <sup>er</sup> étage avec vue sur immeubles et colline
B4	Date d'observation (JJ/MM/AAAA)	15/11/2019
B5	Heure du début de l'observation (HH:MM:SS)	00 :08
B6	Durée de l'observation (s) ou Heure de fin (HH :MM :SS)	« Chaque flash a duré environ 1 seconde avec une vingtaine de secondes entre chacun. L'intervalle était assez régulier ». « Quelques minutes »
B7	D'autres témoins ? Si oui, combien ?	2



B8	(opt) Si oui, quel lien avec les autres témoins ?	« 2 jeunes passants ont été témoins et un voisin en face était dehors lors des phénomènes »
B9	Observation continue ou discontinue ?	DISCONTINUE
B10	Si discontinue, pourquoi l'observation s'est-elle interrompue ?	« Chaque flash a duré environ 1 seconde avec une vingtaine de secondes entre chacun. L'intervalle était assez régulier ».
B11	Qu'est ce qui a provoqué la fin de l'observation ?	Le PAN
B12	Phénomène observé directement ?	OUI
B13	PAN observé avec un instrument ? (lequel ?)	« Observé à l'œil nu et filmé à l'aide d'un téléphone en simultané »
B14	Conditions météorologiques	Tempête de neige
B15	Conditions astronomiques	
B16	Equipements allumés ou actifs	« Aucun éclairage extérieur, une lampe de bureau allumée sur la table »
B17	Sources de bruits externes connues	« Aucun bruit à part ceux plus ou moins lointain de plusieurs arbres qui craquaient sous le poids de la neige »
<i>Description du phénomène perçu</i>		
C1	Nombre de phénomènes observés ?	Multiple
C2	Forme	Lumière par flashes
C3	Couleur	Rose vif
C4	Luminosité	Très intense
C5	Trainée ou halo ?	Aucun résidu lumineux
C6	Taille apparente (maximale)	
C7	Bruit provenant du phénomène ?	Aucun
C8	Distance estimée (si possible)	Lumière diffusée uniformément mais paraissait relativement locale.
C9	Azimut d'apparition du PAN (°)	Paraissait venir d'en dessus
C10	Hauteur d'apparition du PAN (°)	« paraissait être au dessus du lieu d'observation »
C11	Azimut de disparition du PAN (°)	NSP
C12	Hauteur de disparition du PAN (°)	« étant donné que les phénomènes étaient des flash la lumière baignait toute la zone mais la source paraissait tout de même venir d'n dessus »
C13	Trajectoire du phénomène	Aucune trajectoire à l'œil nue Au ralenti, semble aller de gauche à droite
C14	Portion du ciel parcourue par le PAN	Lumière projetée dans toute la zone d'observation.
C15	Effet(s) sur l'environnement	Aucun
<i>Pour les éléments suivants, indiquez simplement si le témoin a répondu à ces questions</i>		
D1	Reconstitution sur croquis /plan / photo de l'observation ?	NON mais Vidéo

E1	Emotions ressenties par le témoin pendant et après l'observation ?	NSP
E2	Qu'a fait le témoin après l'observation ?	J'ai raconté et montré la vidéo a quelques personnes qui l'ont trouvée assez déroutante. Je n'ai pas fait de recherche particulière à cette occasion ci.
E3	Quelle interprétation donne-t-il à ce qu'il a observé ?	Je suis convaincu par la vidéo que la source de cette lumière a effectué un déplacement a priori horizontal, du nord-est au sud-est. Mon imaginaire me fait pendait à un objet ultra rapide. Je renonce de bon gré à comprendre ce genre de phénomène m estimant déjà chanceux de pouvoir y assister.
E4	Intérêt porté aux PAN avant l'observation ?	Un intérêt relativement fort.
E5	L'avis du témoin sur les PAN a-t-il changé ?	Non car j'ai fait l'observation d'un autre phénomène il y a plusieurs années
E6	Le témoin pense-t-il que la science donnera une explication aux PAN ?	J'en doute mais n'en serait pas surpris si l'explication était convaincante.
E7	L'expérience vécue a-t-elle modifié quelque chose dans la vie du témoin?	Non car je vis déjà en envisageant fortement que nos connaissances de la réalité qui nous fait et nous entoure sont limitées et incomplètes. J'ai eu quelques montées d'adrénaline ce soir-là mais ça n'a en rien perturbé ma vie. Je suis surtout content d'avoir pu en faire une bonne observation et d'avoir pu le filmer.

#### 4- HYPOTHESES ENVISAGEES

Au vu de tous ces éléments nous analysons l'hypothèse d'un flash provenant d'une installation électrique.

Nous sommes en pleine tempête et le réseau électrique est fortement endommagé par la neige, cette hypothèse est d'ailleurs envisagée par le témoin : « *je n'exclus pas une explosion d'un système électrique par exemple* ».

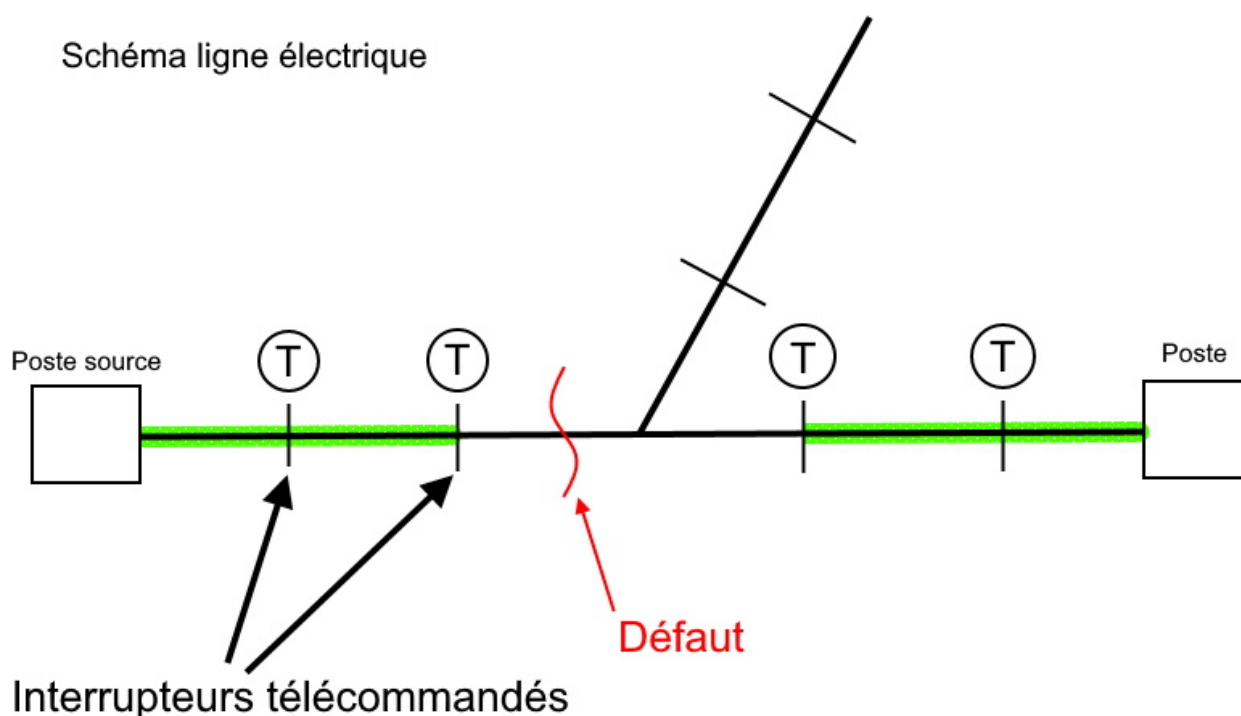
Un technicien d'ENEDIS qui était en opération ce soir-là dans la Drôme a été consulté oralement, il nous explique succinctement quelle peut-être l'origine de ces flashes.

« *Ces flashes peuvent être provoqués par une opération manuelle de tentative de réalimentation. La ligne doit être testée manuellement pour essayer de remettre le courant, quand un défaut persiste cela disjoncte et provoque un flash bref très puissant* ».

Le schéma ci-dessous nous explique la procédure de réalimentation « pas à pas. » Le vert représente les parties de lignes remises en service à l'aide d'interrupteurs télécommandés, entre les deux, là où se trouve le défaut, il peut être nécessaire d'effectuer une opération manuelle, c'est durant cette intervention que la disjonction peut provoquer des flashes lumineux. (Le schéma n'est pas représentatif de la situation sur place la nuit du 14 au 15 novembre).

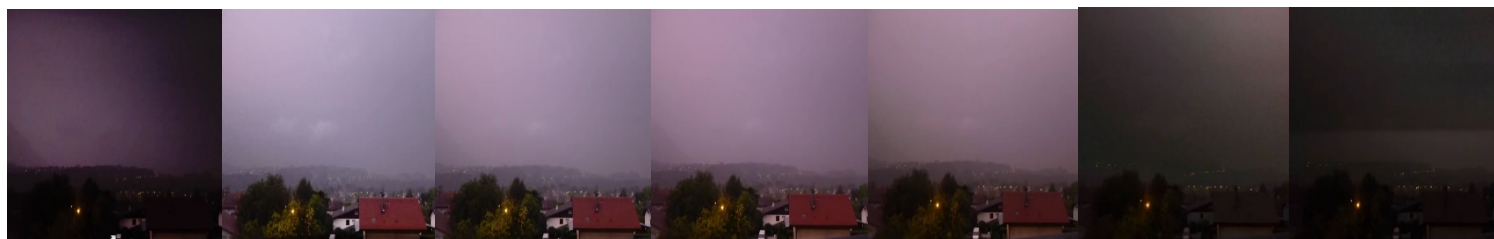


## Schéma ligne électrique



L'étrangeté ressentie par le témoin résulte du visionnage de sa vidéo en mode ralenti comme il l'explique dans son témoignage : « *Après un premier visionnage j'ai ralenti celui-ci et j'ai clairement constaté que la lumière se déplace en fait de gauche à droite lors des flashes.* ». Il indiquera dans le questionnaire que cela lui fait « *penser à un objet ultra-rapide* ».

Nous avons vu que l'origine des flashes se trouvait à gauche du témoin, la lumière se déplaçant en ligne droite dans toutes les directions, lorsque la source lumineuse s'éteint la lumière continue son parcours dans l'air. Nous pouvons observer le même phénomène de « déplacement » dans les images ci-dessous extraite d'une vidéo d'éclairs filmés au ralenti.



Source : <https://www.youtube.com/watch?v=GrkRV56nKms>

#### 4.1. SYNTHÈSE DES HYPOTHÈSES

HYPOTHÈSE			EVALUATION*
1. flash provenant d'une installation électrique /ligne électrique			0.75
ITEM	ARGUMENTS POUR	ARGUMENTS CONTRE ou MARGE D'ERREUR	POUR/CONTRE
<b>Couleur(s)</b>	Conforme		<b>1.00</b>
<b>Forme Traject.</b>	Conforme, semblable à un éclair		<b>1.00</b>
<b>Circonstances/ Météo</b>	Tempête de neige exceptionnelle, réseau d'électricité fortement endommagé.		<b>1.00</b>
<b>Localisation</b>		Pas d'information concernant l'intervention de techniciens à proximité sur des installations électriques	<b>0.00</b>
<b>Durée</b>	Conforme	-	<b>1.00</b>

\*Fiabilité de l'hypothèse estimée par l'enquêteur : certaine (100%) ; forte (>80%) ; importante (60% à 80%) ; moyenne (40% à 60%) ; faible (20% à 40%) ; très faible (<20%) ; nulle (0%)

#### 5- CONCLUSION

Ce cas a une bonne consistance avec une vidéo montrant deux fois le phénomène.

Après l'avis d'un technicien d'ENEDIS qui a l'habitude d'intervenir sur le terrain et au vu des circonstances météorologiques nous pouvons émettre l'hypothèse de l'observation probable de plusieurs flashes provenant d'une installation/ligne électrique liés à une tentative de remise en service du réseau électrique.

Cependant le manque d'information concernant le lieu et la nature d'éventuelles opérations de réparations ne permet pas de valider formellement l'hypothèse explicative.

Ce cas est à classer en B comme probable observation de plusieurs flashes provenant d'une installation électrique et/ou ligne électrique.

## 6- CLASSIFICATION

Etrangeté [E]

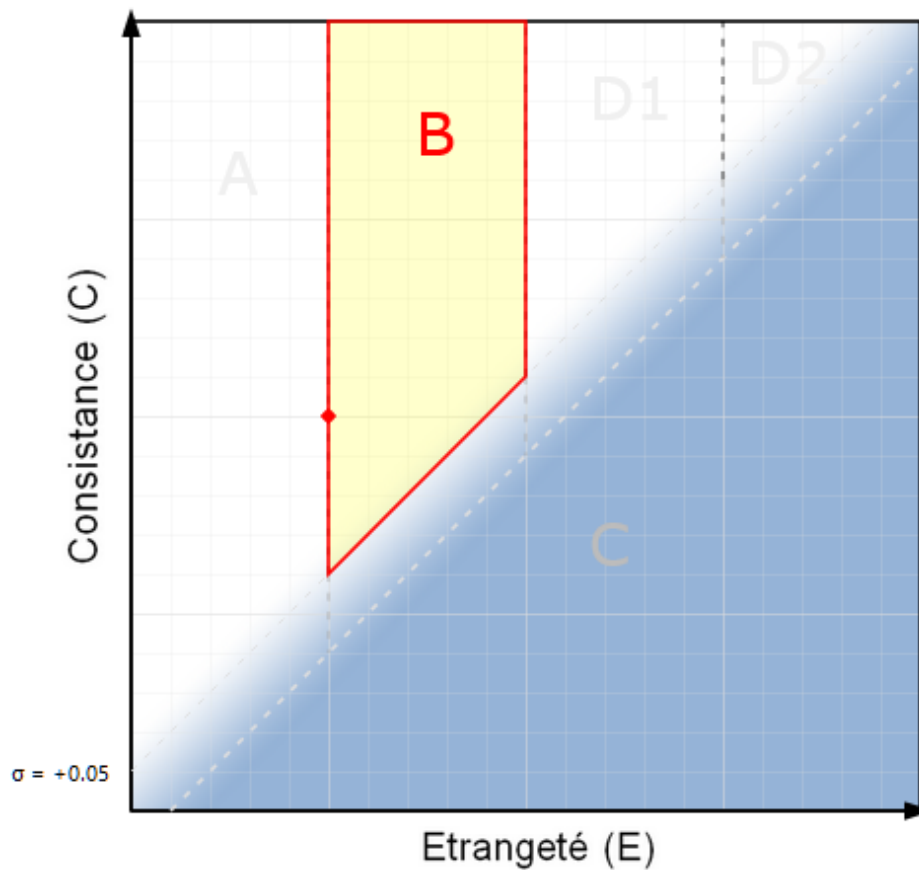
Consistance [C] =  $[I] \times [F]$

(Calculée = )

Fiabilité [F]

Information [I]

**Classé B**



## ANNEXES

<https://www.ledauphine.com/faits-divers-justice/2019/11/24/drome-ardeche-isere-la-neige-a-cause-des-degats-plus-importants-que-ceux-de-la-tempete-de-1999>

<https://france3-regions.francetvinfo.fr/auvergne-rhone-alpes/drome-ardeche-apres-tempete-neige-novembre-2019-enedis-reconstruit-650-km-lignes-electriques-1892066.html>