

Direction Adjointe de la direction des systèmes orbitaux
Groupe d'Études et d'Information sur les Phénomènes
Aérospatiaux Non identifiés

DSO/DA//GP

Toulouse, le 05/10/2020

COMPTE RENDU D'ENQUÊTE

CAS D'OBSERVATION

EVREUX (27) 21.11.2018

1 – CONTEXTE

Le 21 novembre 2018 vers 20h, un automobiliste est au volant de son véhicule sur la RN154 quand il observe sur sa droite, une forme ronde avec trois points lumineux rouges en triangle. Le PAN se lève doucement, puis avance pendant quelques secondes en direction opposée à celle de l'automobiliste. Il observe des points clignotants rouges et verts sur l'objet, il a pu également bien voir le dessous de l'objet. Puis, de son rétroviseur il perd le phénomène. Quelques minutes plus tard, il voit un avion.

Le lendemain, le témoin a contacté la gendarmerie par téléphone. Il remplit un questionnaire (QT) qu'il envoie par mail au GEIPAN le 16 janvier 2019.

Aucun autre témoignage ne sera recueilli au GEIPAN.

2- DESCRIPTION DU CAS

Extrait du QT du témoin :

« *Le mercredi 21 novembre, vers 17h30, je partais d'Orléans en formation professionnelle en direction de Bourgtheroulde Infreville (27) pour deux jours.*

Je roulais et arrivais presque à hauteur de la ville d'Evreux (retardé par des blocages préalables de gilets jaunes à Chartres notamment) quand, vers 20h00, j'observais sur ma droite, une forme ronde avec trois points lumineux rouges en triangle.

Je conduisais sur la nationale 154 me semble-t-il. Je n'ai pas pu m'arrêter pour prendre une photo de ce que j'observais.

L'ovni se leva doucement puis avança pendant quelques secondes en direction opposée à la mienne.

J'ai observé des points clignotants rouges et verts sur l'objet. J'ai pu également bien voir le dessous de l'objet. Je perdis ensuite de mon rétroviseur le phénomène.

Quelque minutes plus tard, je vis un avion. Je devais donc être à proximité d'une base aérienne. »

L'observation a été faite alors que le témoin allait en voiture d'Orléans (45) à Bourgtheroulde-Infreville (27). Il circulait sur la N154, a priori dans le secteur d'Evreux (27) quand il a vu le PAN. Celui-ci était à droite de la route, c'est-à-dire vers l'Est (Figure 1).

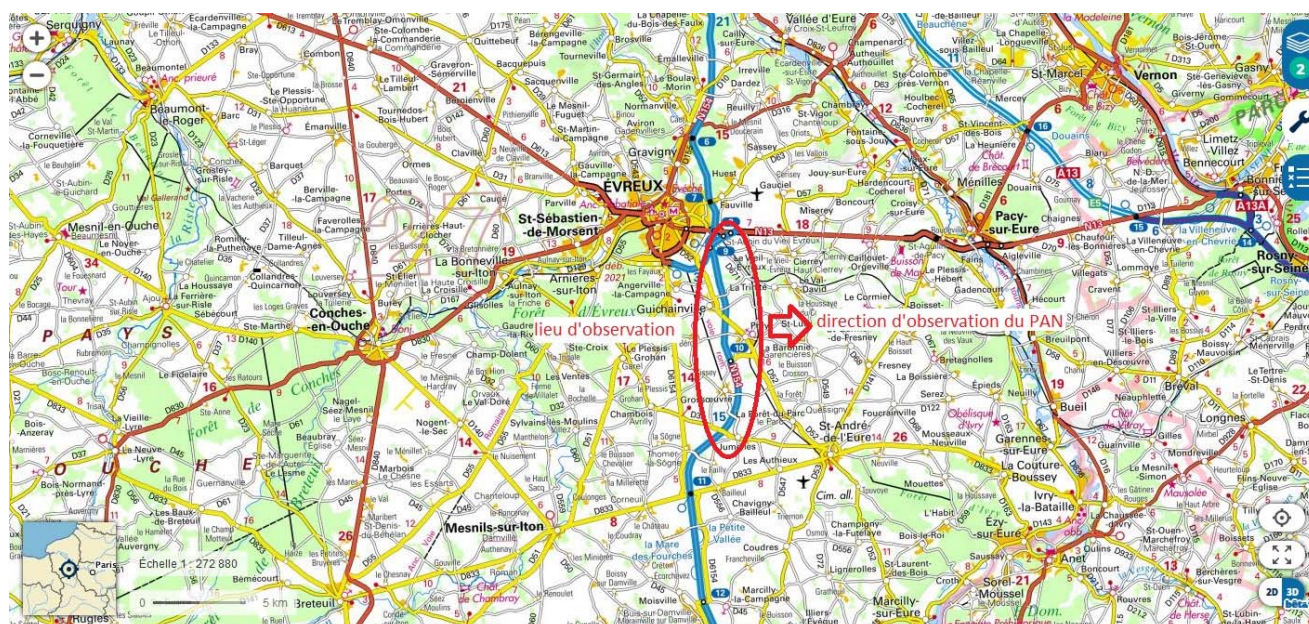


Figure 1 : reconstitution du lieu d'observation (image : témoin)

Le PAN est décrit comme une forme ronde avec trois points lumineux en triangle. Des points clignotants rouges et verts étaient également présents sur le PAN.

Le témoin mentionne avoir d'abord vu le PAN depuis la vitre avant-gauche du véhicule, ce qui n'est pas cohérent avec le fait que le PAN était à droite de la route. (QT questions « J'observais le phénomène depuis ma vitre avant gauche de la voiture. » Qt texte libre « j'observais sur ma droite, une forme ronde avec trois points lumineux rouges en triangle. »

Le témoin peut cependant avoir indiqué sa position dans le véhicule, puisqu'il conduisait.

La hauteur angulaire du PAN était très faible, puisque le témoin a pu l'observer depuis son véhicule. De plus, il le décrit d'abord « *sur un champ, à droite d'une route express* » (QT). Après s'être levé, le PAN s'est déplacé dans la direction opposée au témoin, c'est-à-dire vers le Sud. A la fin de l'observation, le PAN était visible dans le rétroviseur avant droit (Figure 2).

Désolé mais je n'arrive pas à rajouter les points jaunes et verts sur l'ovni représenté en rond bleu.
La voiture est représentée par le rectangle bleu. Enfin, les flèches indiquent les sens de déplacement.
Les lignes délimitent la voie express.

*E1. Utilisez cette page pour dessiner votre observation.
Vous êtes entièrement libre de l'élaboration de ce croquis.*

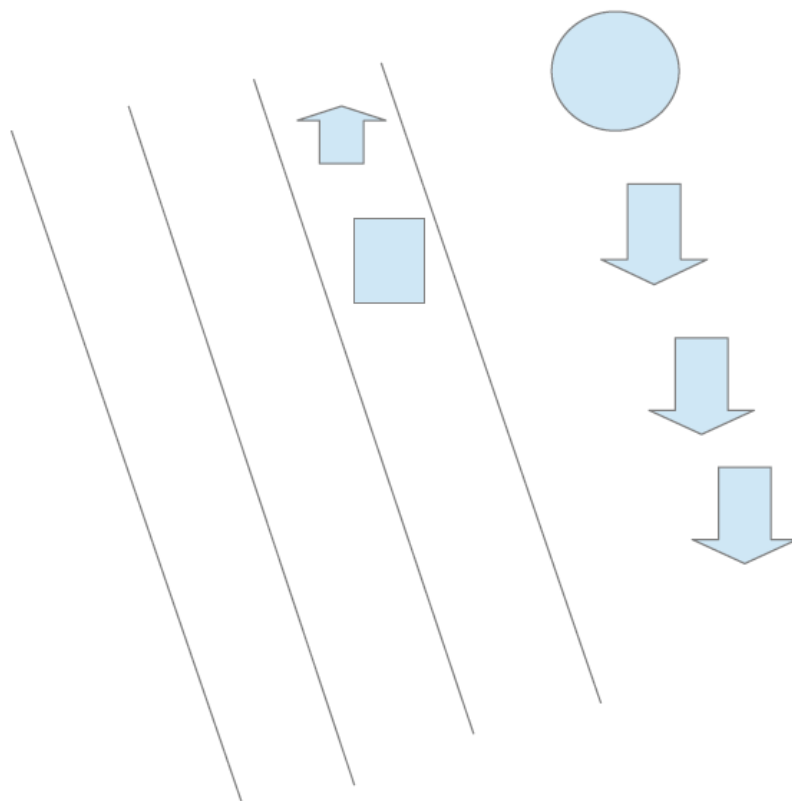


Figure 2 : croquis du PAN (image et commentaires témoin)

Il convient cependant de rappeler que le témoin était en train de rouler lors de l'observation : les déplacements apparents du PAN pourraient donc être une illusion causée par le propre déplacement du témoin.

La taille apparente du PAN était assez petite puisque le témoin l'estime à 50 cm environ.

L'observation a duré entre 30 secondes et une minute.

Aucun autre témoin n'a été signalé, bien que le témoin ait mentionné qu'une voiture le suivait et avait dû voir le PAN.

3- DEROULEMENT DE L'ENQUÊTE

Situation astronomique : une reconstitution sur Stellarium pour Evreux (27) le 21 novembre 2018 à 20h00 montre la présence de la Lune en phase pleine à 26° de hauteur à l'Est. Mars (magnitude - 0,01) est la seule planète visible à l'œil nu, à 29° de hauteur au Sud.

Les autres astres principaux sont les étoiles Véga à 41° de hauteur à l'Ouest, et Capella à 32° de hauteur au Nord-Est (Figure 3).



Figure 3 : situation astronomique (image : Stellarium)

Situation météo : les données de la station météorologique d'Evreux – Fauville (27) indiquent l'absence de pluie mais la présence de brouillard, une température de 1°C et un vent faible de 7 km/h soufflant du Nord-Est. La visibilité horizontale de 4,3 km indique toutefois qu'il y avait des trouées dans le brouillard (Figure 4).

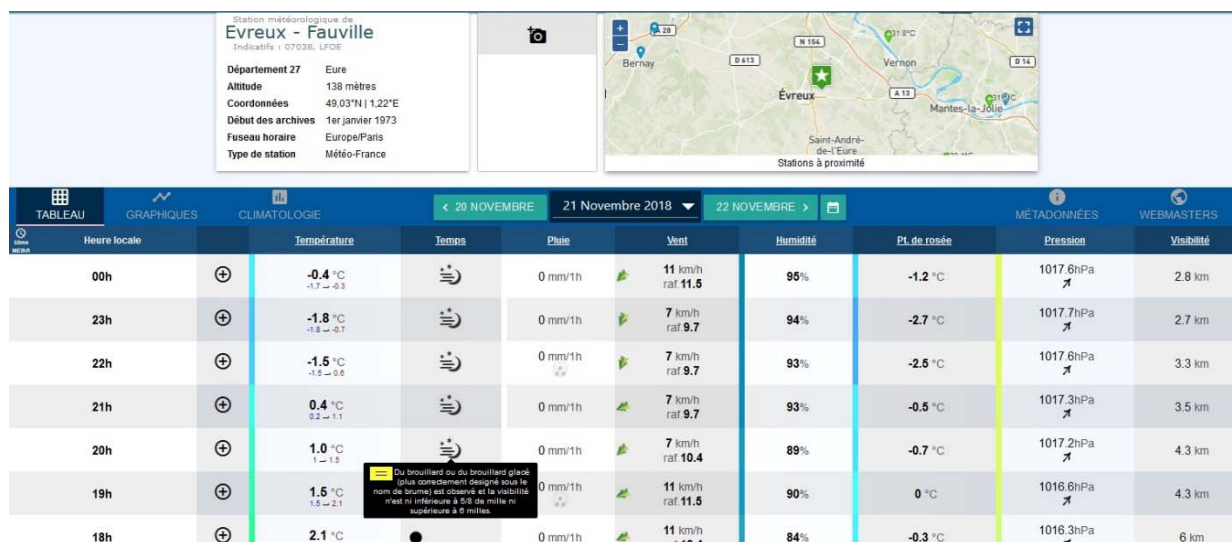


Figure 4 : situation météo (image : Infoclimat)

Les images satellites montrent qu'hormis les bancs de brouillard, le ciel était bien dégagé (Figure 5).

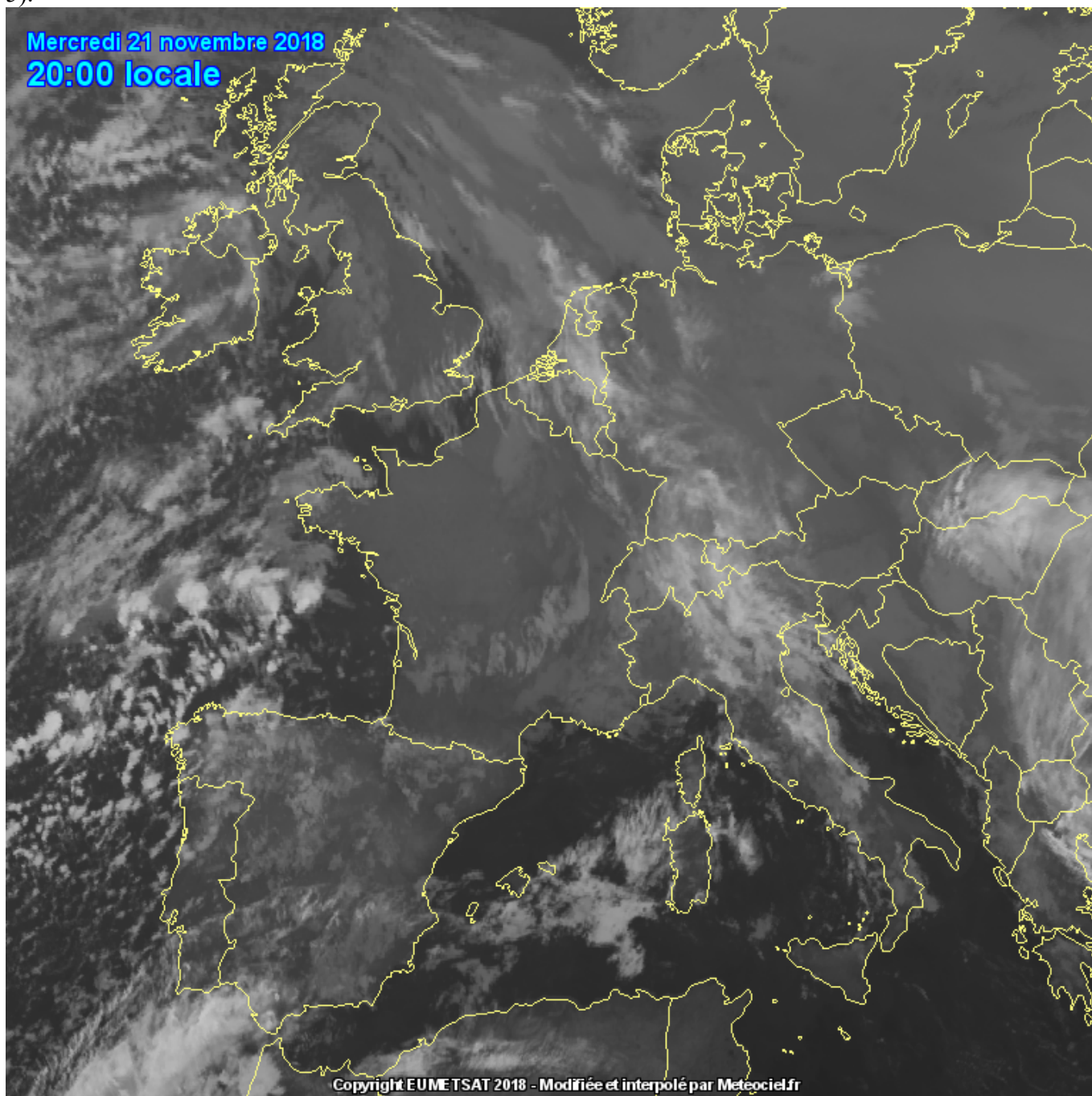


Figure 8 : situation météo (image : Météociel)

Le témoin mentionne que le temps était assez froid et brumeux, ce qui est parfaitement cohérent avec les données météorologiques.

Situation aéronautique : le témoin mentionne avoir vu un avion quelques minutes après l'observation, en déduisant qu'il devait être à proximité d'une base aérienne. Il s'avère que l'aéroport militaire d'Evreux-Fauville est à proximité immédiate de la N154 et correspond assez bien avec la description du témoin (côté droit de la route, proximité de la ville d'Evreux (27)). Cela indique que le témoin devait se trouver à quelques kilomètres seulement au Sud-Est d'Evreux (27) au moment de l'observation.

Il est à noter que le témoignage a été reçu trop tard par le GEIPAN pour une demande de reconstitution du trafic aérien auprès du CNOA.

De plus, le délai trop long entre l'envoi du témoignage et son traitement par le GEIPAN empêche toute reconstitution du trafic aérien au moment de l'observation.

Situation astronautique : le témoin ne mentionne pas avoir vu de satellite durant l'observation. Une reconstitution sur JSatTrak montre que l'ISS n'était pas visible le soir du 21 novembre 2018.

Le délai trop long entre l'envoi du témoignage et son traitement par le GEIPAN empêche toute reconstitution des passages satellitaires au moment de l'observation. Ceux-ci devaient néanmoins être peu nombreux.

3.1. SYNTHÈSE DES ÉLÉMENTS COLLECTÉS

TEMOIN UNIQUE

#	QUESTION	REPONSE (APRES ENQUETE)
A1	Commune et département d'observation du témoin (ex : Paris (75))	
A2	(opt) si commune inconnue (pendant un trajet) : Commune de début de déplacement ; Commune de Fin de déplacement	Orléans (45) ; Bourgheroulde-Infreville (27)
A3	(opt) si pendant un trajet : nom du Bateau, de la Route ou numéro du Vol / de l'avion	RN154
Conditions d'observation du phénomène (pour chaque témoin)		
B1	Occupation du témoin avant l'observation	« 2heures et demi de route + pauses » Trajets
B2	Adresse précise du lieu d'observation	49.01° Nord, 1.19° Est
B3	Description du lieu d'observation	« J'observais le phénomène depuis ma vitre avant gauche de la voiture. »
B4	Date d'observation (JJ/MM/AAAA)	21/11/2018
B5	Heure du début de l'observation (HH:MM:SS)	Vers 20 :00 :00
B6	Durée de l'observation (s) ou Heure de fin (HH :MM :SS)	00 :00 :30-00 :01 :00
B7	D'autres témoins ? Si oui, combien ?	0
B8	(opt) Si oui, quel lien avec les autres témoins ?	
B9	Observation continue ou discontinue ?	CONTINUE
B10	Si discontinue, pourquoi l'observation s'est-elle interrompue ?	/
B11	Qu'est ce qui a provoqué la fin de l'observation ?	« je ne voyais plus l'OVNI depuis mon

		rétroviseur avant droit »
B12	Phénomène observé directement ?	OUI
B13	PAN observé avec un instrument ? (lequel ?)	NSP
B14	Conditions météorologiques	« de mémoire, le temps était assez froid et brumeux »
B15	Conditions astronomiques	NSP
B16	Equipements allumés ou actifs	« J'étais de nuit avec mes feux avant de voiture allumés ainsi qu'avec la radio »
B17	Sources de bruits externes connues	Aucun
<i>Description du phénomène perçu</i>		
C1	Nombre de phénomènes observés ?	« Un seul phénomène »
C2	Forme	ronde
C3	Couleur	« Objet sans couleur mais avec feux clignotants rouge et verts »
C4	Luminosité	NSP
C5	Trainée ou halo ?	NSP
C6	Taille apparente (maximale)	« 50cm ? »
C7	Bruit provenant du phénomène ?	« aucun bruit »
C8	Distance estimée (si possible)	« 10 à 20m »
C9	Azimut d'apparition du PAN (°)	« j'observais sur ma droite » 90°
C10	Hauteur d'apparition du PAN (°)	« sur un champ, à droite d'une route express »
C11	Azimut de disparition du PAN (°)	« L'ovni se leva doucement puis avança pendant quelques secondes en direction opposée à la mienne. » 180°
C12	Hauteur de disparition du PAN (°)	« Je perdis ensuite de mon rétroviseur le phénomène »
C13	Trajectoire du phénomène	« Montante puis ligne droite, venant en sens inverse de la voiture qui avance »
C14	Portion du ciel parcourue par le PAN	NSP
C15	Effet(s) sur l'environnement	NSP
<i>Pour les éléments suivants, indiquez simplement si le témoin a répondu à ces questions</i>		
D1	Reconstitution sur croquis /plan / photo de l'observation ?	OUI
E1	Emotions ressenties par le témoin pendant et après l'observation ?	OUI
E2	Qu'a fait le témoin après l'observation ?	OUI
E3	Quelle interprétation donne-t-il à ce qu'il a observé ?	OUI
E4	Intérêt porté aux PAN avant l'observation ?	OUI
E5	L'avis du témoin sur les PAN a-t-il changé ?	NON
E6	Le témoin pense-t-il que la science donnera une explication aux PAN ?	NON
E7	L'expérience vécue a-t-elle modifié quelque chose dans la vie du témoin?	NON

4- HYPOTHESES ENVISAGEES

Deux hypothèses envisagées : une méprise avec un aéronef ou avec un véhicule terrestre (agricole).

La couleur des lumières du PAN (rouge et vert) évoque fortement un aéronef puisque ce sont celles utilisées en aéronautique, et ce d'autant plus que ces lumières sont clignotantes. L'observation ayant eu lieu a priori à proximité de la base aérienne d'Evreux, et celle-ci bordant la N154, on peut éventuellement envisager une méprise avec un appareil de la base posé au sol, en phase de décollage ou d'atterrissage.

Toutefois, la très faible hauteur angulaire du PAN (« *sur un champs* », PAN vu dans le rétroviseur) peut également faire penser à un véhicule terrestre, en particulier agricole. Cette hypothèse peut être renforcée par le fait que l'observation a eu lieu en pleine période de récolte des betteraves. Toutefois, la couleur des lumières du PAN est assez insolite pour ce type d'hypothèse.

L'envoi tardif du témoignage empêche toute reconstitution complète du trafic aérien auprès du CNOA, dans l'hypothèse d'une méprise avec un appareil militaire de la base d'Evreux.

De plus, la localisation exacte de l'observation étant inconnue, il est impossible de vérifier la présence d'un avion ou d'un engin agricole dans la direction indiquée par le témoin. Il est très imprécis dans le questionnaire sur la position du PAN vu par la fenêtre de sa voiture.

4.1. SYNTHESE DES HYPOTHESES

HYPOTHESE(S)	EVALUATION*
1. Aéronef	0.56
2. Véhicule terrestre	0.42

*Fiabilité de l'hypothèse estimée par l'enquêteur: certaine (100%) ; forte (>80%) ; moyenne (40% à 60%) ; faible (20% à 40%) ; très faible (<20%) ; nulle (0%)

1. Aéronef - Evaluation des éléments pour l'hypothèse # 50156			
ITEM	ARGUMENTS POUR	ARGUMENTS CONTRE ou MARGE D'ERREUR	POUR/CONTRE
Couleur(s)	- lumières rouges et vertes clignotantes très cohérentes avec celles employées en aéronautique	- marge d'erreur faible	0.75
Azimut (préciser: début/fin)	- lumières rouges pouvant rappeler des phares de véhicules	- grande imprécision absence de phare blanc - lumières vertes plutôt insolites pour un véhicule terrestre	-0.50

2. Véhicule terrestre - Evaluation des éléments pour l'hypothèse # 50157			
ITEM	ARGUMENTS POUR	ARGUMENTS CONTRE ou MARGE D'ERREUR	POUR/CONTRE
Elevation (préciser: début/fin)	- PAN toujours à proximité du sol (posé sur un champ, visibilité dans un rétroviseur, etc)	- localisation exacte de l'observation inconnue -grande imprécision	-0.50
Couleur(s)	- lumières rouges pouvant rappeler des phares de véhicules	- absence de phare blanc - lumières vertes plutôt insolites pour un véhicule terrestre	0.20

4.2. SYNTHÈSE DE LA CONSISTANCE

La consistance du cas est moyenne, voire assez faible, car le témoignage est unique et la localisation exacte de l'observation et du PAN très imprécise. De même on peut noter une incohérence voire un doute sur la date réelle de l'observation (dans le questionnaire le témoin fait référence au 21 et au 22 novembre 2018). Cependant la précision de cette information n'aurait pas été suffisante pour augmenter la fiabilité du témoignage.

De plus, il n'y a aucune photographie du PAN.

5- CONCLUSION

Ce cas s'avère d'étrangeté et de consistance moyennes (témoin unique, localisation et date imprécises, pas de photo du PAN).

La description du PAN peut évoquer deux types de méprises, avec un aéronef ou avec un véhicule terrestre, de par la couleur des lumières clignotantes et la proximité du PAN avec le sol. De plus, l'observation a lieu en pleine période de récolte des betteraves et se situe a priori près de la base aérienne d'Evreux.

Cependant le délai entre l'observation et le témoignage n'a pas permis de faire une demande de trace radar auprès des autorités.

Le cas est classé « C » par manque d'informations fiables.

6- CLASSIFICATION

Etrangeté [E] 0.440

Consistance [C] = [I]x[F] 0.375

Fiabilité [F] 0.500

Information [I] 0.750

Cas inclassable

