

Direction Adjointe de la direction des systèmes orbitaux
Groupe d'Etudes et d'Information sur les Phénomènes
Aérospatiaux Non identifiés

Toulouse, le 01/12/2017
DSO/DA//GP

COMPTE RENDU D'ENQUÊTE

MESSINCOURT (08) 10.03.1994

CAS D'OBSERVATION

1 – CONTEXTE

Le GEIPAN continue à publier l'ensemble de ses archives sur son site public www.geipan.fr. Dans ses publications, figurent des cas anciens classés à l'époque (A, B, C ou D) et qui font aujourd'hui l'objet d'un réexamen, dans le seul but d'être plus pertinent dans les conclusions. Grâce à de nouveaux moyens techniques (logiciels) et à l'expérience d'enquête acquise depuis toutes ces dernières années, ce réexamen aboutit quelquefois à de nouvelles remarques voire à un changement de classification.

Ce cas d'observation précédemment classé D et nommé MESSINCOURT (08) 10.03.1994 fait partie d'un ensemble de cas réexaminés récemment.

Le seul document en la possession du GEIPAN relatif à ce cas d'observation est le procès-verbal de Gendarmerie daté du 14.03.1994.

Il concerne l'observation le 10.03.1994 depuis la commune de MESSINCOURT (08) d'un PAN par deux témoins, lesquels se sont rendus à la Gendarmerie afin qu'un procès-verbal d'audition de témoin soit établi.

Le procès-verbal comporte les pièces suivantes :

- Plan de situation
- Procès-verbaux d'audition des deux témoins
- Articles de presse relatant d'autres observations s'étant déroulés quelques jours auparavant dans le même secteur géographique

2- DESCRIPTION DU CAS

Voici la description du cas, extraite du procès-verbal :

Témoïn n°1 :

« Le jeudi 10 mars 1994, vers 20 heures 45, je suis sortie de mon domicile avec ma sœur xxx afin de faire faire les besoins de mes deux chiens.

Nous nous sommes donc rendus à pied sur le chemin qui se trouve sur le côté de mon habitation et qui se dirige vers l'habitation de Mr xxx.

Alors que nous nous trouvions sur le coin arrière de l'habitation de ma voisine et que nous étions sur le chemin, plus précisément à environ 5 mètres de la route qui passe devant ma maison, j'ai eu l'idée de regarder dans le ciel comme je le fais régulièrement car j'aime voir les étoiles dans le ciel.

Ce soir-là, il y en avait justement beaucoup. Il y avait également quelques nuages par ci par là.

Vers 20 heures 55, alors que j'expliquais à xxx où se trouvait la grande ourse, soudain devant moi et plus précisément à droite des étoiles précitées, j'ai pu voir une lumière de couleur intense et rouge vif qui montait vers le ciel très vite et bien verticalement. Je pense qu'il est monté sur environ 10 secondes. Je peux situer cette lumière qui montait, provenir de la direction de la commune de Escombres Le Chenois. Il m'a semblé étrange qu'à l'apparition de cette lumière, le berger allemand de ma sœur s'est mis à aboyer méchamment. Lorsque l'engin est passé juste au-dessus de mon habitation, le chien a cessé.

Toutefois, celle-ci se trouvait bien au-delà de cette commune, ce que je vous indique n'est que pour situer le point de départ de cet engin.

L'engin ne s'est pas immobilisé. Il a décrit un angle droit entre sa montée et sa trajectoire, immédiatement après, en ligne horizontale. Au début, j'ai bien imaginé que cette manœuvre puisse être un hélicoptère, mais je me suis vite rendue à l'évidence que ce n'était pas possible car, du moment de la montée jusqu'à la trajectoire horizontale, il n'y avait aucun arrêt. J'en ai déduit qu'à ce jour, aucun engin connu sur Terre ne pouvait effectuer cette manœuvre aussi rapidement.

Ce n'est que lorsque l'engin a volé horizontalement dans notre direction, que j'ai pu voir précisément d'autres lumières sous celui-ci. En fait, cet engin était de forme circulaire et à mon avis plat. Je ne peux pas dire qu'il y avait un rebord car je n'ai vu aucune lumière sur le côté, ni sur le dessus.

Il faisait noir, le chemin sur lequel nous nous trouvions n'était pas éclairé.

Sous cet engin, j'ai remarqué trois grosses lumières circulaires formant un triangle : l'une couleur rouge vif, l'autre de couleur vert vif et la troisième de couleur blanche. Ces trois spots dépassaient

de moitié par rapport à la forme parfaitement circulaire de l'engin. Ils n'étaient pas éblouissants mais leurs lumières étaient assez intenses pour être aperçues distinctement.

D'autres lumières de couleur blanche, beaucoup plus petites, formaient un cercle sur le pourtour intérieur de l'engin. Ces lumières tournaient lentement comme une toupie. Elles ne se sont jamais arrêtées de tourner et leur luminosité n'a jamais baissé. Seuls les trois gros spots ont eu leur luminosité diminuée et c'est à ce moment-là que j'ai vu apparaître, à l'intérieur du cercle formé par les petites lampes blanches trois grosses lumières circulaires de couleur rouge vif mais non éblouissantes. Celles-ci sont restées allumées environ 3 à 4 secondes et se sont éteintes. Immédiatement après cette extinction, les trois gros spots rouge, vert et blanc ont repris leur luminosité d'origine.

Je tiens à dire que je suis persuadée que lorsque les trois cercles rouges sont apparus, l'engin était immobile. Il se trouvait positionné juste au-dessus de l'habitation de monsieur xxx et il se dirigeait vers Carignan, c'est-à-dire au sud-est de Messincourt.

Concernant la hauteur à laquelle se trouvait cet engin, je ne peux pas dire précisément à combien de mètres du sol il était. Toutefois, j'affirme qu'il se trouvait, lorsqu'il est passé précisément au-dessus de moi, qu'il était sous le plafond des quelques nuages présents.

Je ne peux absolument pas vous donner le diamètre de cet engin car j'avoue avoir des difficultés pour estimer les distances. En tous les cas, en regardant dans le ciel, lorsque l'engin est arrivé au-dessus de moi, si je tendais mes deux bras en les écartant, je pourrais donner une distance entre mes deux index d'environ 20 centimètres, sachant que l'engin se trouvait juste sous les nuages.

Par rapport aux avions à réaction qui passent de temps à autre au-dessus de Messincourt, cet engin volait plus haut et moins rapidement.

Je suis remontée chez moi juste après que l'engin soit passé au-dessus de mon habitation, j'ai monté dans ma chambre à l'étage pour mieux voir par la fenêtre ouverte. J'ai remarqué que l'engin précité continue sa trajectoire sur Carignan et je vois une autre lumière circulaire de couleur blanche qui rejoignait l'engin. Cette lumière venait de la commune de Sachy, c'est-à-dire, à droite par rapport à l'engin. Elle est restée à une certaine distance de l'engin mais elle ne s'est pas arrêtée. Elle a poursuivi la même trajectoire que l'engin, toujours en direction de Carignan et à la même distance l'un de l'autre.

Je tenais à vous apporter ce témoignage à la suite de la diffusion à la radio « ENERGIE » d'un appel lancé informant les personnes de l'apparition d'engins à Gué d'Ossus, territoire de Rocroi.

Je n'ai pas appelé avant par peur de ne pas être crue et surtout pour ne pas que l'on me prenne pour une folle.

Je tiens à affirmer que tout ce que je viens de vous déclarer n'est pas le fait de mon imagination ni d'une hallucination. Je ne bois pas, je ne me drogue pas et je ne suis pas non plus sous traitement. »

Témoign n°2 :

« Jeudi le 10 mars 1994 à 20 heures 45, j'ai remarqué la présence de lumières bizarres dans le ciel. Ceci s'est passé alors que je me trouvais en compagnie de ma sœur xxx à Messincourt.

En effet, depuis environ deux semaines, je demeure chez ma sœur à Messincourt.

Donc, jeudi le 10 mars 1994 vers 20 heures 45, alors que je me trouvais avec ma sœur, nous avons décidé de sortir les chiens avant de regarder le film du soir à la télé.

Nous sommes sorties avec les deux chiens et nous sommes allés dans le chemin à côté de la maison. A cet endroit, nous avons laissé les chiens courir et nous avons regardé le ciel. Ma sœur et moi aimons beaucoup regarder les étoiles pour déterminer les signes du zodiaque. De plus, ce soir-là il n'y avait pas beaucoup de nuages.

Alors que nous regardions en direction de la plus brillante des étoiles, ma chienne a commencé à aboyer en direction des pâtures se trouvant dans le prolongement du chemin. J'ai aussitôt regardé dans cette direction et j'ai vu une lumière qui montait dans le ciel. Cela a duré environ une dizaine de secondes. Ensuite, cette lumière a parcouru le ciel en direction de Carignan. Sa progression n'était pas aussi lente que celle des avions que l'on peut voir dans la nuit. Au moment où cette lumière se trouvait à peu près au-dessus de nous, j'ai bien pu la voir. Il s'agissait de trois lumières, une de couleur rouge, une de couleur verte et une blanche. Elles étaient placées en forme de triangle autour duquel gravitaient plusieurs lumières blanches.

Après que ces lumières soient passés au-dessus de nous, elles sont allées en direction de Carignan. Nous sommes rentrés dans la maison de ma sœur et nous nous sommes mises à la fenêtre de sa chambre qui se trouve au premier étage.

Là, nous avons encore vu ces lumières, elles se trouvaient presque au-dessus de Carignan.

Quelques instants plus tard, les lumières n'étaient plus visibles.

Suite à ces faits, nous n'avons pas parlé de ces faits à d'autres personnes mis à part son frère xxx. J'avais peur que si je racontais ça à tout le monde, que l'on se moquerait de moi.

C'est ce matin que nous avons entendu à la radio que deux chasseurs de grenouilles ont vu des lumières dans le secteur de Rocroi. Suite à cela, ma sœur s'est décidée à vous contacter.

Sur interrogation : je ne pourrais pas vous dire l'altitude où se trouvaient ces lumières. Néanmoins, elles ne devaient pas être bien hautes car elles se trouvaient au-dessous des nuages.

Pendant tout le temps de l'observation des lumières, je n'ai perçu aucun bruit.

Je ne sais pas si d'autres personnes ont vu ce phénomène.

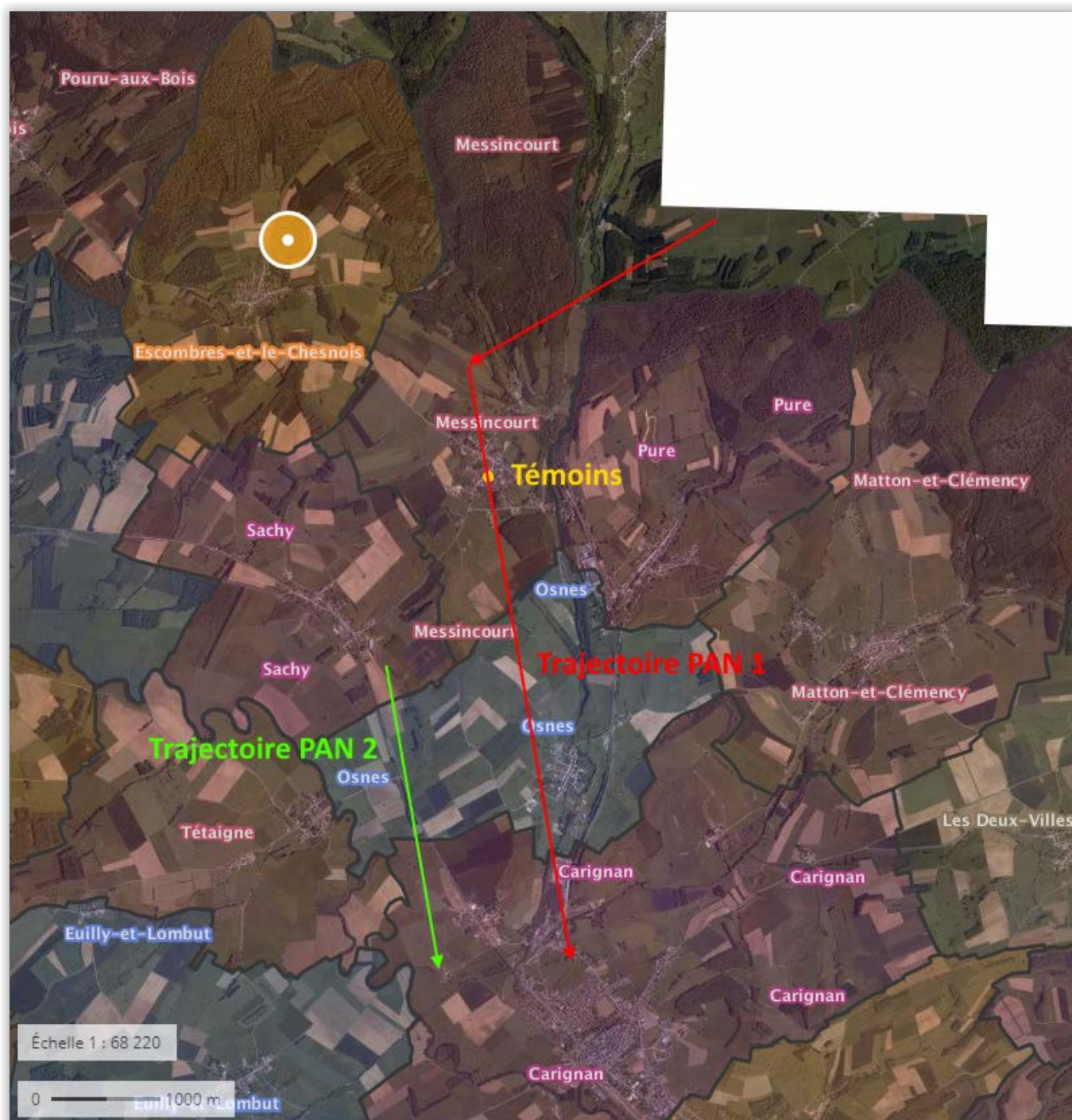
Je ne consomme pas d'alcool, je ne me drogue pas et je ne suis pas sous traitement médical.

Je n'ai pas rêvé et il ne s'agit pas d'une hallucination, ces lumières étaient bien réelles.

Je n'avais jamais eu l'occasion d'observer ce genre de phénomène.»

3- DEROULEMENT DE L'ENQUÊTE

La situation géographique et les trajectoires supposées du (ou des 2 PANs pour T1) est résumée sur la carte ci-dessous.



Les données météorologiques ont été recueillies pour la station de Charleville-Mézières (située à vol d'oiseau à environ 32km à l'ouest-nord-ouest de la position des témoins).

Cette station est la seule du département en 1994 à être synoptique, avec une acquisition des données en temps réel, et donc la seule à pouvoir nous fournir une indication sur le plafond nuageux.

Malheureusement, les données horaires n'ont été enregistrées que jusque 16h UTC compris soit 17h locales :

Stations disponibles

CHARLEVILLE-MEZ[08105005]

Indicatif 08105005
Nom CHARLEVILLE-MEZ
Altitude 147 mètres
Coordonnées lat : 49°46'54"N - lon : 4°38'30"E
Coordonnées lambert X : 7663 hm - Y : 25342 hm
Producteurs 1994 : METEO-FRANCE

- Masquer la liste des paramètres

Mnémonique	Libellé	Unité
N1	NEBULOSITE DE LA 1ERE COUCHE NUAGEUSE	OCTAS
C1	TYPE DE LA 1ERE COUCHE NUAGEUSE	CODE METEO
B1	BASE DE LA 1ERE COUCHE NUAGEUSE	METRES

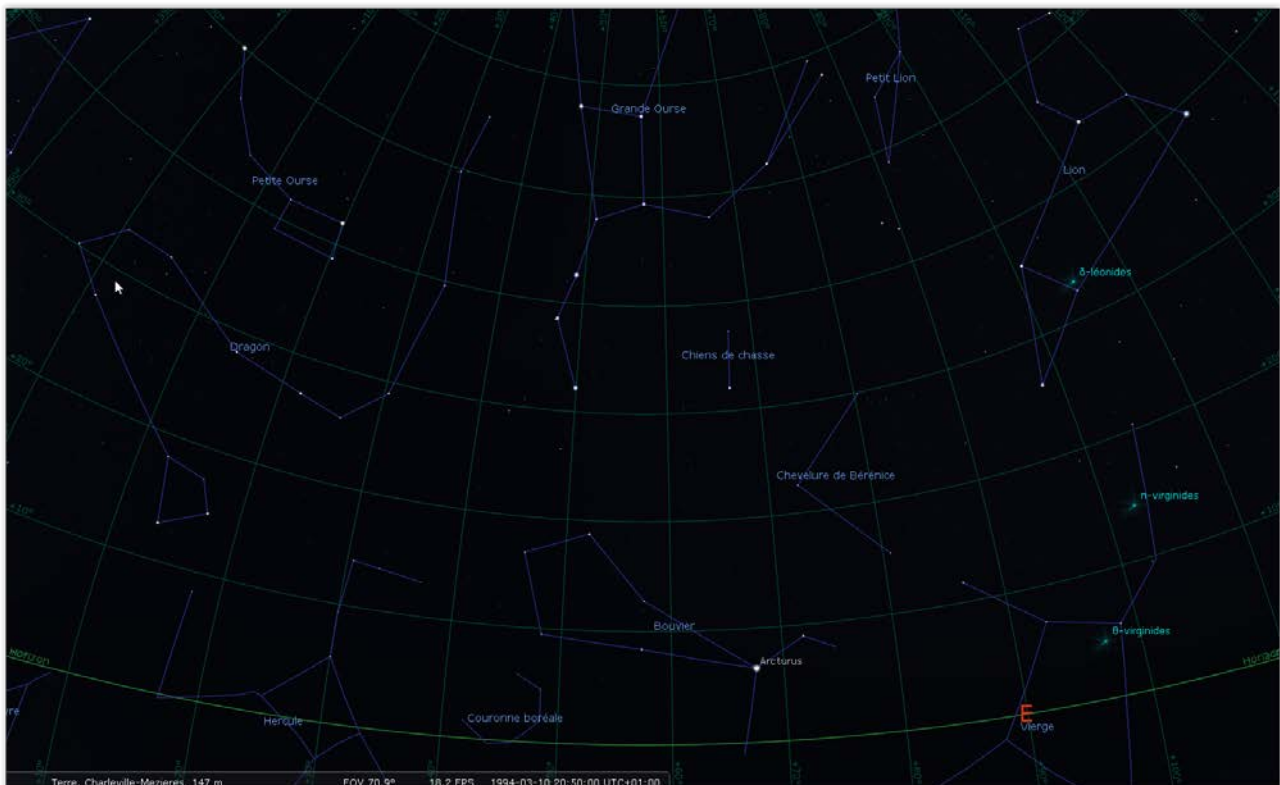
- Masquer les données ...

Date	N1	C1	B1
10 mars 1994 00:00			
10 mars 1994 01:00			
10 mars 1994 02:00			
10 mars 1994 03:00			
10 mars 1994 04:00			
10 mars 1994 05:00	7	6	1000
10 mars 1994 06:00	5	6	600
10 mars 1994 07:00	3	6	1500
10 mars 1994 08:00	4	6	1500
10 mars 1994 09:00	7	6	1400
10 mars 1994 10:00	1	3	3000
10 mars 1994 11:00	1	8	600
10 mars 1994 12:00	4	0	7500
10 mars 1994 13:00	5	0	7500
10 mars 1994 14:00	6	0	7000
10 mars 1994 15:00	6	0	7500
10 mars 1994 16:00	4	0	7500
10 mars 1994 17:00			
10 mars 1994 18:00			
10 mars 1994 19:00			
10 mars 1994 20:00			
10 mars 1994 21:00			
10 mars 1994 22:00			
10 mars 1994 23:00			

A 17h locales (soit 4 heures avant l'observation), le ciel était couvert à 4/8 octas de nuages type Cirrus situés au plafond 7500m

Le vent mesuré au sol (station de Charleville-Mézières) est à 22h00 d'origine Sud et à 23h00 d'origine Est et de force 1. Par ailleurs le PV mentionne un vent de Nord de 10 Km/H. On retiendra que le vent est faible.

La situation astronomique nous informe sur l'absence de lune et la position de la constellation de la grande ourse :



3.1. SYNTHÈSE DES ÉLÉMENTS COLLECTÉS

TEMOIN N°1

#	QUESTION	REPONSE (APRES ENQUETE)
A1	Commune et département d'observation du témoin (ex : Paris (75))	MESSINCOURT (08)
A2	(opt) si commune inconnue (pendant un trajet) : Commune de début de déplacement ; Commune de Fin de déplacement	
A3	(opt) si pendant un trajet : nom du Bateau, de la Route ou numéro du Vol / de l'avion	

<i>Conditions d'observation du phénomène (pour chaque témoin)</i>		
B1	Occupation du témoin avant l'observation	SORTAIT LEURS CHIENS
B2	Adresse précise du lieu d'observation	49.6785/5.1526
B3	Description du lieu d'observation	SUR CHEMIN DE REMEMBREMENT LONGEANT LA MAISON DES TEMOINS
B4	Date d'observation (JJ/MM/AAAA)	10/03/1994
B5	Heure du début de l'observation (HH:MM:SS)	VERS 20:55:00
B6	Durée de l'observation (s) ou Heure de fin (HH :MM :SS)	/
B7	D'autres témoins ? Si oui, combien ?	OUI - 1
B8	(opt) Si oui, quel lien avec les autres témoins ?	SOEUR
B9	Observation continue ou discontinue ?	DISCONTINUE
B10	Si discontinue, pourquoi l'observation s'est-elle interrompue ?	LE TEMOIN EST RENTRE CHEZ LUI ET MONTE A L'ETAGE AFIN DE MIEUX OBSERVER LE PAN
B11	Qu'est ce qui a provoqué la fin de l'observation ?	/
B12	Phénomène observé directement ?	OUI
B13	PAN observé avec un instrument ? (lequel ?)	NON
B14	Conditions météorologiques	UN PEU NUAGEUX SELON LE TEMOIN – VERIFICATION : DONNEES INCERTAINES TEMPORELLEMENT
B15	Conditions astronomiques	/
B16	Equipements allumés ou actifs	/
B17	Sources de bruits externes connues	/
<i>Description du phénomène perçu</i>		
C1	Nombre de phénomènes observés ?	2
C2	Forme	CIRCULAIRE ET PLAT
C3	Couleur	BLANC ROUGE ET VERT
C4	Luminosité	/
C5	Trainée ou halo ?	/
C6	Taille apparente (maximale)	/
C7	Bruit provenant du phénomène ?	/
C8	Distance estimée (si possible)	/
C9	Azimut d'apparition du PAN (°)	ENVIRON 315°
C10	Hauteur d'apparition du PAN (°)	/
C11	Azimut de disparition du PAN (°)	ENVIRON 190°
C12	Hauteur de disparition du PAN (°)	/

C13	Trajectoire du phénomène	« MONTE VERS LE CIEL TRES VITE ET BIEN VERTICALEMENT – DECRIT UN ANGLE DROIT ENTRE SA MONTEE ET SA TRAJECTOIRE, EN LIGNE HORIZONTALE »
C14	Portion du ciel parcourue par le PAN	/
C15	Effet(s) sur l'environnement	/
<i>Pour les éléments suivants, indiquez simplement si le témoin a répondu à ces questions</i>		
E1	Reconstitution sur plan et photo/croquis de l'observation ?	/
E2	Emotions ressenties par le témoin pendant et après l'observation ?	/
E3	Qu'a fait le témoin après l'observation ?	/
E4	Quelle interprétation donne-t-il à ce qu'il a observé ?	/
E5	Intérêt porté aux PAN avant l'observation ?	/
E6	Origine de l'intérêt pour les PAN ?	/
E7	L'avis du témoin sur les PAN a-t-il changé ?	/
E8	Le témoin pense-t-il que la science donnera une explication aux PAN ?	/

TEMOIN N°2

#	QUESTION	REPONSE (APRES ENQUETE)
A1	Commune et département d'observation du témoin (ex : Paris (75))	MESSINCOURT (08)
A2	(opt) si commune inconnue (pendant un trajet) : Commune de début de déplacement ; Commune de Fin de déplacement	
A3	(opt) si pendant un trajet : nom du Bateau, de la Route ou numéro du Vol / de l'avion	
<i>Conditions d'observation du phénomène (pour chaque témoin)</i>		
B1	Occupation du témoin avant l'observation	SORTAIT LEURS CHIENS
B2	Adresse précise du lieu d'observation	49.6785/5.1526
B3	Description du lieu d'observation	SUR CHEMIN DE REMEMBREMENT LONGEANT LA MAISON DES TEMOINS
B4	Date d'observation (JJ/MM/AAAA)	10/03/1994

B5	Heure du début de l'observation (HH:MM:SS)	VERS 20:55:00
B6	Durée de l'observation (s) ou Heure de fin (HH :MM :SS)	/
B7	D'autres témoins ? Si oui, combien ?	OUI - 1
B8	(opt) Si oui, quel lien avec les autres témoins ?	SOEUR
B9	Observation continue ou discontinue ?	DISCONTINUE
B10	Si discontinue, pourquoi l'observation s'est-elle interrompue ?	LE TEMOIN EST RENTRE CHEZ LUI ET MONTE A L'ETAGE AFIN DE MIEUX OBSERVER LE PAN
B11	Qu'est ce qui a provoqué la fin de l'observation ?	LES PANS ONT CESSÉ D'ÊTRE VISIBLES
B12	Phénomène observé directement ?	OUI
B13	PAN observé avec un instrument ? (lequel ?)	NON
B14	Conditions météorologiques	/
B15	Conditions astronomiques	/
B16	Equipements allumés ou actifs	/
B17	Sources de bruits externes connues	/
<i>Description du phénomène perçu</i>		
C1	Nombre de phénomènes observés ?	1
C2	Forme	TRIANGLE
C3	Couleur	BLANC ROUGE ET VERT
C4	Luminosité	/
C5	Trainée ou halo ?	/
C6	Taille apparente (maximale)	/
C7	Bruit provenant du phénomène ?	NON
C8	Distance estimée (si possible)	/
C9	Azimut d'apparition du PAN (°)	ENVIRON 315°
C10	Hauteur d'apparition du PAN (°)	/
C11	Azimut de disparition du PAN (°)	ENVIRON 190°
C12	Hauteur de disparition du PAN (°)	/
C13	Trajectoire du phénomène	/
C14	Portion du ciel parcourue par le PAN	/
C15	Effet(s) sur l'environnement	/
<i>Pour les éléments suivants, indiquez simplement si le témoin a répondu à ces questions</i>		
E1	Reconstitution sur plan et photo/croquis de l'observation ?	/
E2	Emotions ressenties par le témoin pendant et après l'observation ?	/

E3	Qu'a fait le témoin après l'observation ?	/
E4	Quelle interprétation donne-t-il à ce qu'il a observé ?	/
E5	Intérêt porté aux PAN avant l'observation ?	/
E6	Origine de l'intérêt pour les PAN ?	/
E7	L'avis du témoin sur les PAN a-t-il changé ?	/
E8	Le témoin pense-t-il que la science donnera une explication aux PAN ?	/

4- DEROULEMENT DE L'ENQUETE

Un paramètre descriptif du PAN figurant dans les témoignages fait nettement penser à une possible confusion aéronautique. Il s'agit de la couleur des trois feux initiaux : rouge, vert et blanc identiques aux feux de navigation des aéronefs.

Le récit du témoin 1 (noté ci-après « T1 ») est beaucoup plus fouillé que celui du témoin 2 (noté ci-après « T2»), avec de fréquentes mentions de la forme « *circulaire* », qu'il s'agisse de celle du PAN lui-même ou des lumières.

4.1. SYNTHÈSE DES HYPOTHÈSES

HYPOTHÈSE(S)	EVALUATION*
1. Hélicoptère	0.6

1. Hélicoptère - Évaluation des éléments pour l'hypothèse			
ITEM	ARGUMENTS POUR	ARGUMENTS CONTRE ou MARGE D'ERREUR	POUR/ CONTR E
Triangle de couleurs vert, rouge, blanc	feux de navigation réglementaires, vus par T1 et T2		1.00
Forme Traject.	Une phase de montée dans le ciel suivie d'une phase plus horizontale, notées par les deux témoins. Ce qui fait penser à T1 (au début) qu'il s'agit d'un hélicoptère.	T1 note un angle droit et l'absence d'arrêt entre ces deux phases, et en déduit une objection à l'hypothèse. Pas déterminant vu la difficulté à apprécier l'angle droit et vu la capacité peut être mal connue de T1 d'un hélicoptère	1.00
Forme	forme ronde du PAN	Vue par T1 seulement, mais T2 voit systématiquement moins de détails que T1. Peu déterminant	0.20
vraisemblance	Hélico peut aller partout	Pas de relevé Radar au CRNA de Reims. Mais l'altitude de vol est indéterminée et peut être basse vu les indications de taille angulaire données par T1. Le radar ne voit pas toujours à faible altitude. Aucun autre signal	-0.30
deuxième PAN de leur	Un autre hélicoptère peut avoir rejoint le premier. Vu par T1 uniquement. La Trajectoire du PAN vers	T2 voit systématiquement moins de détails que T1. Non signal de deux hélicoptères. L'explication	-0.40

blanche	Carignan est en éloignement (à cap constant) à 170°, Sirius est à 22° de Hauteur à droite (190°) et peut donc apparaître en formation constante avec le PAN dans cet éloignement.	par Sirius est plus difficile en début d'apparition (T1 dit : venait de la commune de Sachy, c'est à dire par la droite). Mais cette expression ne veut pas dire que la lumière a été vue sur Sachy (Cap 230°) mais au minimum que le PAN2 et le PAN1 se sont rapprochés selon une perception de PAN2 se déplaçant vers PAN 1. Une trajectoire initiale du PAN 1 avec une composante vers la droite peut avoir créé une perception relative identique de rapprochement initial. T1 aurait dû voir disparaître le PAN1 seul, mais les conditions de disparition pour T1 ne sont pas connues.	
Bruit	Il est fréquent dans les observations de PAN que l'attention portée à une observation visuelle très "saisissante" masque la perception sonore qui l'accompagne. Le GEIPAN dispose d'exemples ([D417] de MUNSTER (68) vers COLMAR (68) 13.11.2015; VENIZEL (02) 30.06.2011) où le témoin n'a pas retenu le bruit d'hélicoptères suffisamment proches pour percevoir les détails de lumières (et attestés à moins de 200 m par le radar pour le cas Munster)	T2 indique l'absence de bruit. Aucune indication concernant T1. L'élément clef pour apprécier la perception de bruit est la distance à l'objet. Les indications d'ouverture angulaire de T1 placeraient un hélicoptère de 10 m de long à 30 m de distance, ce qui est impossible et traduit l'exagération classique sur les estimations angulaires sans entretien cognitif et reconstitution sur place. L'estimation de la distance à partir du détail de perception est également délicate sachant qu'un œil normal est capable de percevoir 2/100 de °, soit un détail de 30 cm à 1000 m, mais pourvu que l'intensité lumineuse soit suffisante ce qui est difficile à apprécier pour notre cas s'agissant du détail le plus fin constitué par les lumières blanches. La perception de proximité par T1 et l'absence de détection radar sont des indices en faveur d'une distance inférieure à 200 ou 300 m. Il est étonnant que le bruit n'ait pas été perçu et retenu par les témoins.	-0.60
Lumières blanches gravitante (T2) ou tournantes lentement (T1)	Les feux à éclat (strokes) créent des reflets multiples et instables sur la carlingue et /ou ses appendices. La vidéo https://www.youtube.com/watch?v=T8xQP_Vmvg0 Montre (à 2,5 mn) des lumières blanches dans le triangle de navigation (comme T1 voit) fugitives à distance quasi constante d'un point central (le phare est allumé, on peut penser que sans ce dernier, les lumières blanche seraient restées visibles plus loin.). Ce qui est compatible avec la perception par T2 de lumières blanches gravitantes. L'explication de la perception de T1 (voir ci-contre) est plus spéculative mais on est sur un terrain de contradictions entre témoins puisque T1 voit les lumières blanches dans le triangle de feux de navigation et T2 hors du triangle. Ce qui enlève (faute d'enquête et reconstitution sur place) de la fiabilité à ces détails de formes des lumières et permet de retenir ce qui est concordant (des éclats de lumières blanc) et compatible d'un hélicoptère.	T2 indique "graviter", mais T1 est plus précis en disant " tourner à vitesse constante et lente". En principe les Strokes blanc ne tournent pas et ce qui tourne est rouge (anti collision). D'un autre côté, le reflet de strokes sur les pales peut faire un effet stroboscopique avec rotation lente voir vidéo https://www.youtube.com/watch?v=NorMlWdtIzw . Mais on ne sait pas si de tels reflets sur pales sont encore visibles à une distance de 100 ou 200m, minimale pour expliquer l'absence de bruit perçu et retenu.	0.30
3 Lumières rouges sur le PAN (T1)	Un hélicoptère peut être vu avec des lumières rouges fixes. (cf cas du témoin de [D417] de MUNSTER (68) vers COLMAR (68) 13.11.2015 qui voit 2 lumières rouges fixes sous un hélicoptère "attesté" et également la vidéo https://youtu.be/NwuDJ5ugbSY		0.00

**Fiabilité de l'hypothèse estimée par l'enquêteur: certaine (100%) ; forte (>80%) ; moyenne (40% à 60%) ; faible (20% à 40%) ; très faible (<20%) ; nulle (0%)*

4.2. SYNTHÈSE DE LA CONSISTANCE

Les témoignages auraient justifié une enquête sur place pour préciser les informations et comprendre les discordances. Néanmoins la consistance reste suffisante pour conclure car l'observation est assez longue et détaillée, concordante sur les points déterminants (positifs comme négatifs)

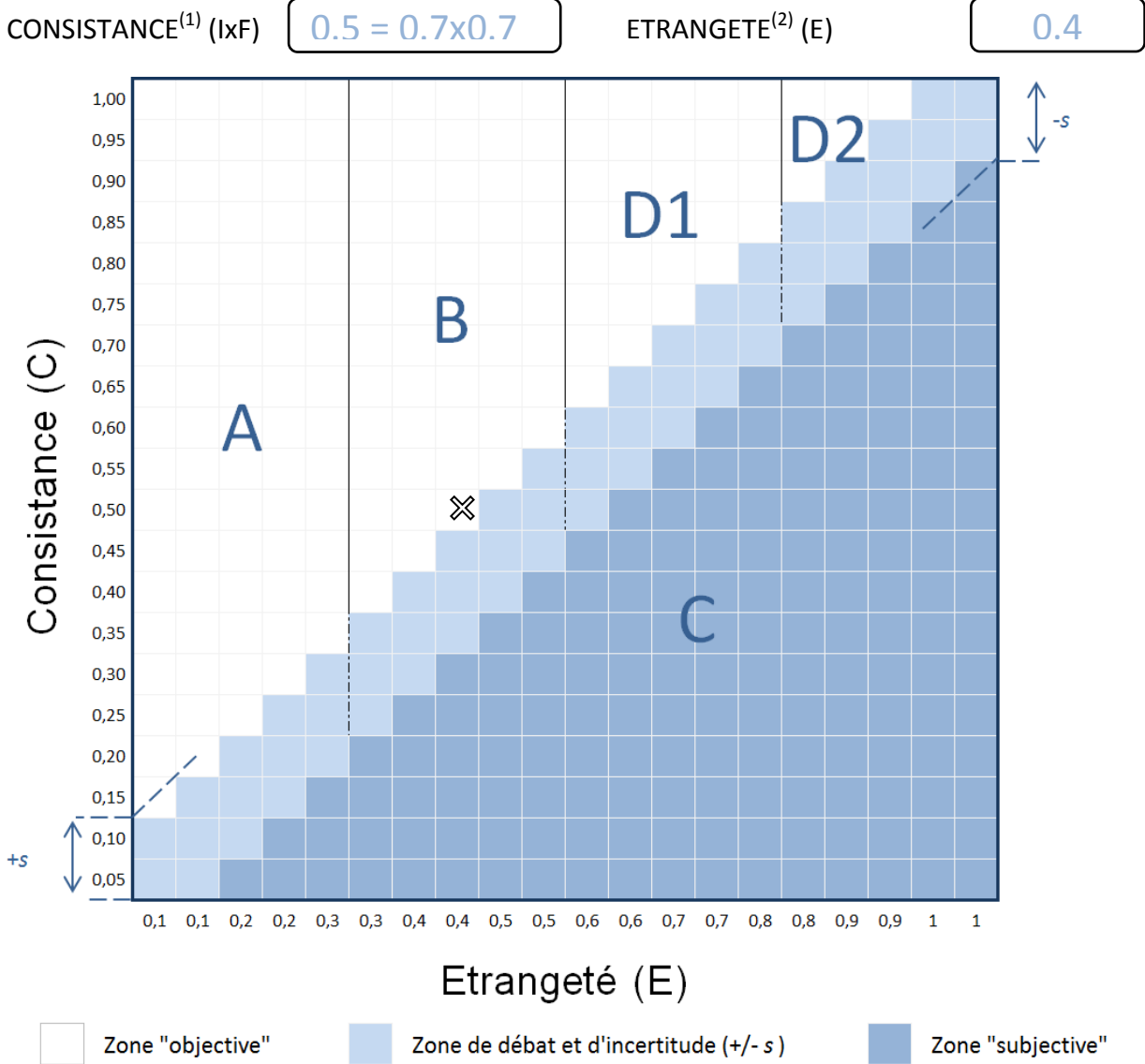
5- CONCLUSION

Une seule hypothèse a lieu d'être prise en compte, celle d'un passage d'hélicoptère.

- Il y a dans les témoignages deux éléments très forts en faveur de l'hypothèse et concordants entre témoins : la trajectoire et surtout le triangle de 3 lumières de navigation blanc rouge et vert.
- L'absence de détection radar peut s'expliquer par une altitude basse (< 200 ou 300 m) non confirmée mais compatible des autres éléments observés.
- De même l'absence de perception de bruit (perçu par T2, T1 ne se prononce pas) peut être étonnante mais est rencontrée par le GEIPAN dans quelques cas similaires. On sait aussi que l'attention portée à une observation visuelle très "saisissante" peut masquer la perception sonore qui l'accompagne.
- Les autres éléments en défaveur ne peuvent pas invalider l'hypothèse car sont à fiabilité discutable du fait de non confirmation voire non concordance entre témoins et même en les supposant fiables peuvent trouver une explication qui ne réduit pas la probabilité de l'hypothèse en deçà de 50%. Il s'agit du deuxième PAN rejoignant le premier vu que par T1, des lumières blanches gravitantes (selon T2) ou tournant lentement (selon T1), à l'intérieur du triangle de navigation (selon T1) ou à l'extérieur (selon T2).
- Les témoignages auraient justifié une enquête sur place pour préciser les informations et comprendre les discordances. Néanmoins la consistance est suffisante pour conclure car l'observation est assez longue et détaillée, concordante sur les points déterminants (positifs comme négatifs). Des détails vus par T1 ne sont pas vus par T2 (ce qui n'est pas une contradiction) et les vraies contradictions (forme et positions des lumières blanches) ne sont in fine pas déterminantes.

En conséquence le Geipan considère l'hypothèse Hélicoptère de probabilité supérieure à 50% :
Classement B : hélicoptère

5.1. CLASSIFICATION



(1) Consistance (C) : entre 0 et 1. Quantité d'informations (I) fiables (F) recueillies sur un témoignage ($C = I \times F$)

(2) Etrangeté (E) : entre 0 et 1. Distance en termes d'informations à l'ensemble des phénomènes connus