

Toulouse, le 19 mai 2015
DCT/DA/Geipan

COMPTE RENDU D'ENQUÊTE

AMBERIEU-EN-BUGEY (01) 03.10.2014

CAS D'OBSERVATION

1 - CONTEXTE

Le 08.10.2014, le GEIPAN reçoit par mail du témoin le questionnaire d'observation « *témoignage standard* » brièvement complété concernant son observation sur la commune de AMBERIEU-EN-BUGEY (01) le 03.10.2014 vers 22h40, d'un PAN.

A notre demande, le témoin complète cet envoi le 20.10.2014 par un autre mail comportant ce même questionnaire mieux complété, ainsi qu'un ensemble de trois photographies, une du PAN et deux de l'environnement.

Il est fait mention par le témoin de deux autres photographies du PAN, ne se trouvant pas dans le dossier.

2 - DESCRIPTION DU CAS

Voici la présentation de ce cas, narrée par ce témoin et extraite du récit libre de l'observation :

« Cela s'est passé dans la nuit du vendredi au samedi 04/10/2014.

A la fin de l'émission Thalassa sur France 3, donc aux environs de 22:40, je suis sorti de ma maison pour fermer les volets et la porte du garage comme à l'accoutumé.

J'ai jeté un regard dans le ciel en direction de l'ouest comme je le fais de manière peut-être un peu " toc" afin de voir si les nuages prometteurs de pluie étaient déjà en position eut égard aux prévisions de la météo. J'ai vu alors dans cette direction ce que j'ai pris d'abord pour des étoiles, de nombreux points lumineux et scintillants couleur dorée. Mince, qu'est ce qu'elles font là ces étoiles, c'est quand même pas la constellation de la Grande Ourse, ce n'est pas la position habituelle qui permet de localiser sans coup férir l'étoile polaire???

J'ai observé quelques secondes le phénomène. De visu: les points lumineux étaient très nombreux, de l'ordre d'une trentaine et de couleur devenue rouge orangée et se déplaçant d'une façon linéaire suivant un cap ouest/est en configuration constellation d'étoiles ; hauteur estimée : moins de 400m suivant mon expérience lointaine de parachutiste.

Au fur et à mesure de leur vol en direction d'Ambérieu, les silhouettes se sont affinées et m'ont fait penser aux avions de la Patrouille de France genre «Foucat Magister» avec des antennes bien visibles et très rouges au niveau de l'avant. Abandonnant l'observation, je me suis précipité dans ma maison pour choper mon appareil photo. Sans mes lunettes, je ne voyais rien dans le viseur de l'appareil néanmoins j'ai mitraillé "au jugé" plus de 30 prises de vue et par bonheur quelques unes ont gardé la trace du phénomène.

Sans véritablement faire demi tour, ces apparitions sont reparties cap à l'ouest (façon marche arrière) pour disparaître ensuite après regroupement en plein ciel, petit à petit au même endroit à l'ouest d'Ambérieu, en altitude bien plus haute, dans la plaine de l'Ain. A noter que pendant cette observation, les avions à destination de St Ex étaient parfaitement visibles dans le ciel, silence absolu, aucun bruit de moteur ou autre.

- 1) s'agit-il de phénomènes liés à un feu d'artifice?
- 2) s'agit-il d'une manifestation aérienne réalisée du côté de l'aérodrome de Meximieux?
- 3) s'agit-il d'essais de drones de l'Armée Française?
- 4) s'agit-il du tournage d'un nouvel épisode de Star Wars?
- 5) s'agit-il d'OVNI?

Les 4 premières questions peuvent rapidement être investiguées et élucidées quant à la dernière interrogation: mystère et boule de gomme... »

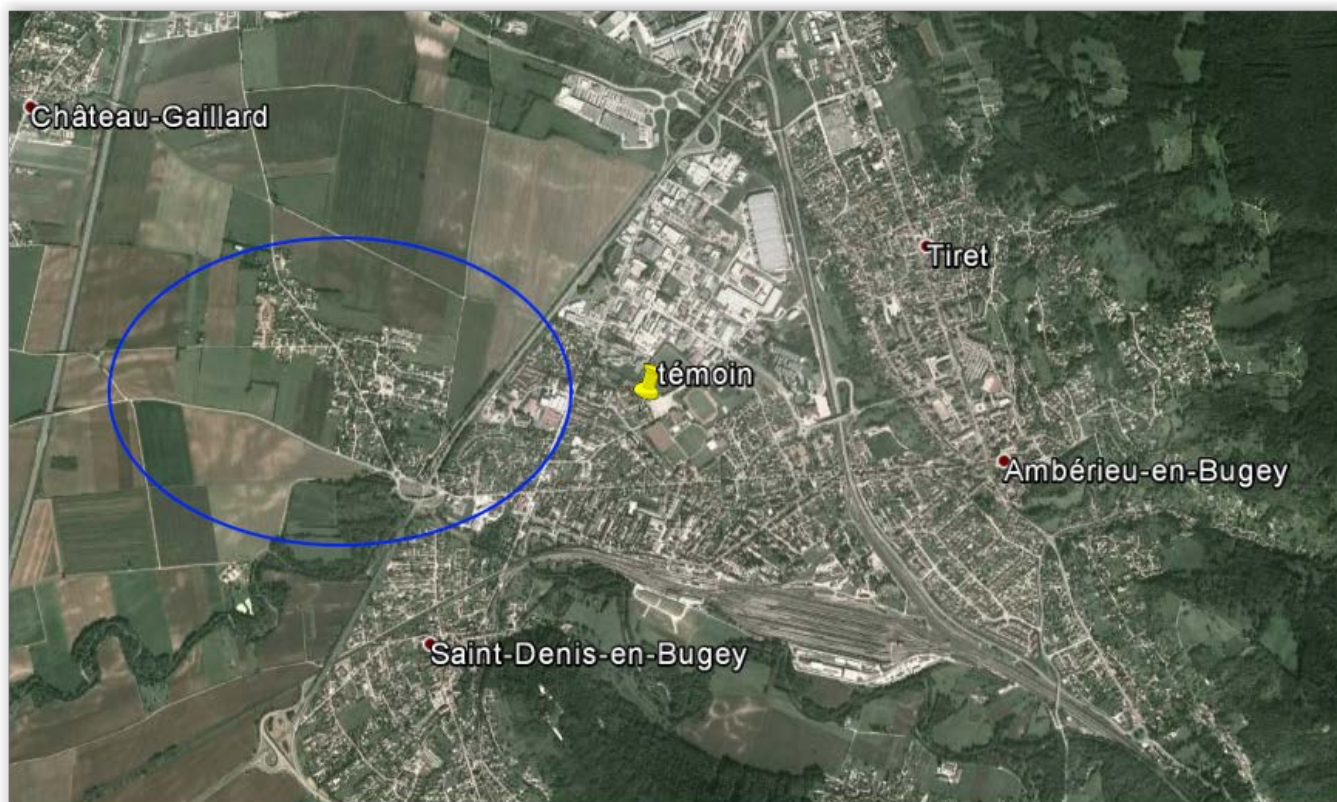
Le témoin a également déposé son témoignage sur le site « [ovni-France](http://ovni-France.com) ». Comparativement au récit libre reproduit ci-dessus, nous pouvons noter les compléments suivants :

- Les PANs formaient deux groupes de lumières
- L'altitude est estimée à « pas plus de 500 m »
- La moitié des lumières avaient disparues lorsque le témoin est revenu avec son appareil photo
- Le comportement des PANs sur la fin est qualifié par le témoin de « vol à reculons »

3 - DEROULEMENT DE L'ENQUETE

3.1. SITUATION GEOGRAPHIQUE

La position du témoin est représentée par le plot jaune et la position approximative des PANs par l'ellipse bleue, à l'ouest du témoin.



3.2. SITUATION METEOROLOGIQUE

La plus proche station du lieu d'observation est celle située sur l'aérodrome d'Ambérieu, à proximité immédiate de la position du témoin (environ 3 km au nord-nord-ouest).

Le relevé de météociel pour ce jour, entre 22h et 23h indique une visibilité de 10/11 km et un vent très faible de secteur nord à nord-est :

**Tableau d'observations pour
Ambérieu (01) (250 m)**
[Carte] - [Clim. mensuelle] - [Observations d'aujourd'hui] - [Prévisions]

<< vendredi 3 octobre 2014 >>

Station : Date :

Heure locale	Néb.	Temps	Visi	Température	Humidité	Humidex	Windchill	Vent (rafales)	
23 h			11 km	11.7 °C	93%	13.2	11.7 °C	↓	4 km/h (6 km/h)
22 h			10 km	12.4 °C	91%	14.1	12.4 °C	↙	4 km/h (6 km/h)

Par ailleurs, l'aéroport de Lyon Saint-Exupéry, (code OACI : LFLL) situé à environ 32.5 km à vol d'oiseau au sud-ouest de la position du témoin nous renseignent également sur les conditions météorologiques via les données METAR, pour ce jour à 22:30, soit environ 10 minutes avant l'heure de l'observation :

- Le vent : (METAR 0000KT) nul.
- La couverture nuageuse et la visibilité OK: (METAR CAVOK).

METAR LFLL 032030Z 0000KT CAVOK 15/11 Q1020 NOSIG			
METAR		METAR Report	
LFLL	station id:	LFLL (Lyon-St Exupery, France, 45° 43' 35" N 5° 4' 40" E 240 m)	
032030Z	observation time:	on the 3., 20:30 UTC	
0000KT	Wind:	calm	
CAVOK	cloud and visibility	OK	
15/11	Temperature:	15 °C	59.0 °F
	Dewpoint:	11 °C	51.8 °F
	relative humidity*:	77 %	
Q1020	altimeter:	1020 hPa	30.12 in. Hg = 765 mmHg
trends within the next 2 hours:			
NOSIG	no significant change		

En résumé, les données météorologiques recueillies font état d'un temps dégagé, avec un vent nul à très faible de secteur nord/nord-est et une bonne visibilité.

3.3. SITUATION ASTRONOMIQUE

A 22h40, le ciel présentait cet aspect, observé depuis Lyon :



Position de la lune en phase 0.73 : azimut 215° (sud-ouest), élévation 23° .

3.4. SITUATION AERONAUTIQUE

Le témoin se trouve très proche de l'aérodrome militaire d'Ambérieu (environ 3 km).

Outre son utilisation par la base aérienne 278, des activités civiles y sont également pratiquées (aviation légère, parachutisme, aéromodélisme...).

3.5. ANALYSE

De nombreux paramètres font penser à une simple confusion avec des lanternes Thaïlandaises :

- **Couleur** des PANs, dorée puis jaune-orange ou rouge-orangée, assimilable à l'enveloppe de la lanterne, encore faiblement éclairée par la lumière en cours d'extinction.
- **Forme** ponctuelle, les lanternes se trouvant haut dans le ciel.
- **Comportement** : le vent était ce soir-là nul à très faible, favorisant ainsi davantage la montée en altitude des lanternes que leur déplacement latéral. Elles restent ainsi plutôt groupées jusqu'à leur rencontre éventuelle avec des conditions de vent différente, plus en altitude, les faisant se déplacer cette fois-ci plus horizontalement.
- **Durée d'observation** : environ 1 minute. Cette durée est compatible avec la durée de vie d'une lanterne.
- **Date d'observation** : un vendredi soir. Les soirs de week-ends sont propices aux lancers de telles lanternes, effectués à l'occasion de fêtes diverses (mariages...).
- **Nombre** : les lanternes sont parfois lâchées en quantité.

Observées de loin, elle prennent cet aspect :



Source

3.6. SYNTHÈSE DES ÉLÉMENTS COLLECTÉS

TEMOIN N° 1

#	QUESTION	REPONSE (APRES ENQUETE)
A1	Commune et département d'observation du témoin (ex : Paris (75))	AMBERIEU-EN-BUGEY (01)
A2	(opt) si commune inconnue (pendant un trajet) : Commune de début de déplacement ; Commune de Fin de déplacement	/
A3	(opt) si pendant un trajet : nom du Bateau, de la Route ou numéro du Vol / de l'avion	/
<i>Conditions d'observation du phénomène (pour chaque témoin)</i>		
B1	Occupation du témoin avant l'observation	REGARDAIT LA TELEVISION
B2	Adresse précise du lieu d'observation	45,9603 ; 5,3391
B3	Description du lieu d'observation	AU DOMICILE DU TEMOIN, DEPUIS SA TERRASSE
B4	Date d'observation (JJ/MM/AAAA)	03/10/2014
B5	Heure du début de l'observation (HH:MM:SS)	22:40:00
B6	Durée de l'observation (s) ou Heure de fin (HH :MM :SS)	ENVIRON 1 MINUTE
B7	D'autres témoins ? Si oui, combien ?	NON
B8	(opt) Si oui, quel lien avec les autres témoins ?	/

B9	Observation continue ou discontinue ?	DISCONTINUE
B10	Si discontinue, pourquoi l'observation s'est elle interrompue ?	APRES 20 A 30 SECONDES D'OBSERVATION, LE TEMOIN EST ALLE CHERCHER SON APPAREIL PHOTO, CE QUI LUI A PRIS UNE DIZAINES DE SECONDES
B11	Qu'est ce qui a provoqué la fin de l'observation ?	LES PANS ONT DISPARU PETIT A PETIT
B12	Phénomène observé directement ?	OUI
B13	PAN observé avec un instrument ? (lequel ?)	NON
B14	Conditions météorologiques	CIEL DEGAGE, VENT NUL A TRES FAIBLE DE SECTEUR NORD/NORD-EST, BONNE VISIBILITE
B15	Conditions astronomiques	LUNE AU SUD-OUEST A 23° DE HAUTEUR
B16	Equipements allumés ou actifs	ECLAIRAGE DE RUE
B17	Sources de bruits externes connues	NON
<i>Description du phénomène perçu</i>		
C1	Nombre de phénomènes observés ?	2 GROUPES DE POINTS LUMINEUX CONSTITUES D'UNE TRENTAINE ET D'UNE DIZAINES D'OBJETS
C2	Forme	PONCTUELLE
C3	Couleur	DOREE PUIS JAUNE-ORANGE OU ROUGE-ORANGE
C4	Luminosité	/
C5	Trainée ou halo ?	NON
C6	Taille apparente (maximale)	/
C7	Bruit provenant du phénomène ?	NON
C8	Distance estimée (si possible)	« AU DEBUT DE L'OBSERVATION PLUSIEURS KM ASSEZ HAUT DANS LE CIEL. AU PLUS PRES 300 A 400 M DE HAUTEUR »
C9	Azimut d'apparition du PAN (°)	270°
C10	Hauteur d'apparition du PAN (°)	ENVIRON 30°
C11	Azimut de disparition du PAN (°)	270°
C12	Hauteur de disparition du PAN (°)	/
C13	Trajectoire du phénomène	LINEAIRE
C14	Portion du ciel parcourue par le PAN	/
C15	Effet(s) sur l'environnement	NON
<i>Pour les éléments suivants, indiquez simplement si le témoin a répondu à ces questions</i>		
E1	Reconstitution sur plan et photo/croquis de l'observation ?	OUI – CROQUIS DES PANS EN FORMATION ET D'UN UNIQUE EN VUE RAPPROCHEE
E2	Emotions ressenties par le témoin pendant et après l'observation ?	« TROP COOL DE VIVRE CA, QUE DU BONHEUR !! »
E3	Qu'a fait le témoin après l'observation ?	EN A PARLE A SES PROCHES ET AUX VOISINS – A FAIT DES RECHERCHES

		SUR INTERNET, PUIS A TMOIGNE SUR LE SITE « OVNI-FRANCE » AVANT DE DEPOSER SON TMOIGNAGE AU GEIPAN
E4	Quelle interprétation donne t-il a ce qu'il a observé ?	« IL N'Y A PAS DE RAISONS QUE LES TERRIENS SOIENT LES SEULS A EXISTER »
E5	Intérêt porté aux PAN avant l'observation ?	« RECEPTIF A TOUTES LES INFOS »
E6	Origine de l'intérêt pour les PAN ?	/
E7	L'avis du témoin sur les PAN a-t-il changé ?	NON
E8	Le témoin pense t'il que la science donnera une explication aux PAN ?	L'ESPERE BIEN

4- HYPOTHESES ENVISAGEES

La seule hypothèse envisagée est celle d'une confusion avec des lanternes Thaïlandaises.

Vue la faible étrangeté du cas, le GEIPAN n'a pas mené d'enquête sur place pour retrouver l'auteur du lâcher .

4.1. SYNTHESE DES HYPOTHESES

HYPOTHESE	ARGUMENT(S) POUR	ARGUMENT(S) CONTRE	IMPORTANCE*
Lanternes Thaïlandaises	Couleur dorée, puis jaune-orange ou rouge-orangée Forme ponctuelle Comportement identique à celui d'objets soumis à un vent nul ou faible Durée d'observation courte Date : un vendredi soir Nombre		Très forte

*Fiabilité de l'hypothèse estimée par l'enquêteur: certaine (100%) ; forte (>80%) ; moyenne (40% à 60%) ; faible (20% à 40%) ; très faible (<20%) ; nulle (0%)

5- CONCLUSION

Compte tenu des éléments objectifs définis dans les chapitres précédents, à savoir :

- Couleur dorée, puis jaune-orange ou rouge-orangée identique à celle de lanternes.
- Forme ponctuelle des PANs assimilable à celle de lanternes situées à une altitude élevée.
- Comportement identique à celui d'objets soumis à un vent nul ou faible.
- Durée d'observation courte (+/- 1 minute) compatible avec la durée de vie des lanternes.
- Date : un vendredi soir, compatible avec celle propices à l'organisation de lancers de lanternes à l'occasion de célébrations.
- Nombre compatible avec celui de lanternes lancées en quantité.

Nous classons ce cas en « **B** » comme observation très probable de lanternes Thaïlandaises.

5.1. CLASSIFICATION

Ce témoignage est d'une bonne consistance : précis, mais venant d'un témoin unique et avec des photos peu exploitables ou absentes.

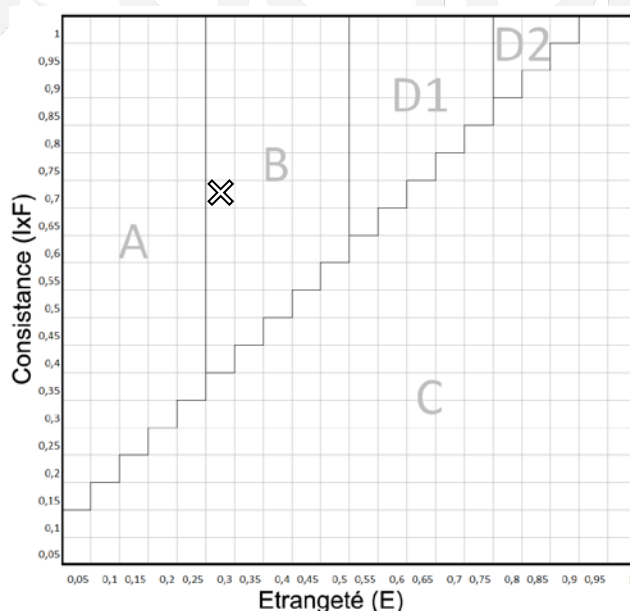
L'observation est peu étrange car tout à fait semblable à celle d'un phénomène connu, aussi bien dans l'apparence que le comportement.

CONSISTANCE⁽¹⁾ (IxF)

0.7

ETRANGETE⁽²⁾ (E)

0.3



(1) Consistance (C) : entre 0 et 1. Quantité d'informations (I) fiables (F) recueillies sur un témoignage ($C = IxF$).

(2) Etrangeté (E) : entre 0 et 1. Distance en termes d'informations à l'ensemble des phénomènes connus.