

Toulouse, le 28/08/2015
DCT/DA/Geipan

COMPTE RENDU D'ENQUÊTE

FEUQUIERES-EN-VIMEU (80) 10.11.2012

CAS D'OBSERVATION

1 - CONTEXTE

Le 30.06.2015, le GEIPAN reçoit par mail du témoin le questionnaire d'observation « témoignage standard » complété concernant l'observation sur la commune de FEUQUIERES-EN-VIMEU (80), le 10.11.2012, d'un phénomène aérien non identifié.

Suite à l'envoi de notre accusé de réception de ce témoignage, le témoin précise le jour même qu'une observation semblable a été faite à proximité, le matin du même jour depuis le parking d'un centre commercial à proximité, et qu'une photographie du phénomène "a circulé sur l'Internet".

2 - DESCRIPTION DU CAS

Voici la présentation de ce cas, narrée par ce témoin et extraite du récit libre de l'observation :

« J'étais sur la terrasse (orientée vers l'ouest) regardant le ciel lorsqu'est apparu un objet volant de forme triangulaire. Les angles et le centre du ventre de l'objet étaient pourvus de lumières de couleur jaune-orangé.

Cet objet venait du sud et se dirigeait vers le nord à très (très) faible vitesse et sans aucun bruit.

L'aéronef, poursuivant sa course (sud-nord), a pivoté sur lui-même de 90 degrés dans le sens inverse des aiguilles d'une montre, et a changé de direction pour partir plein ouest opérant un virage à 90 degrés de manière quasiment instantané. L'accélération de l'objet a été fulgurante et a disparu en une fraction de seconde.

Lors de sa rotation, j'ai pu observer le relief de la surface d'un côté qui semblait être différente de l'autre (la troisième m'étant invisible). Ce côté montrait des divisions verticales plus foncées (creux dans la surface ?)."

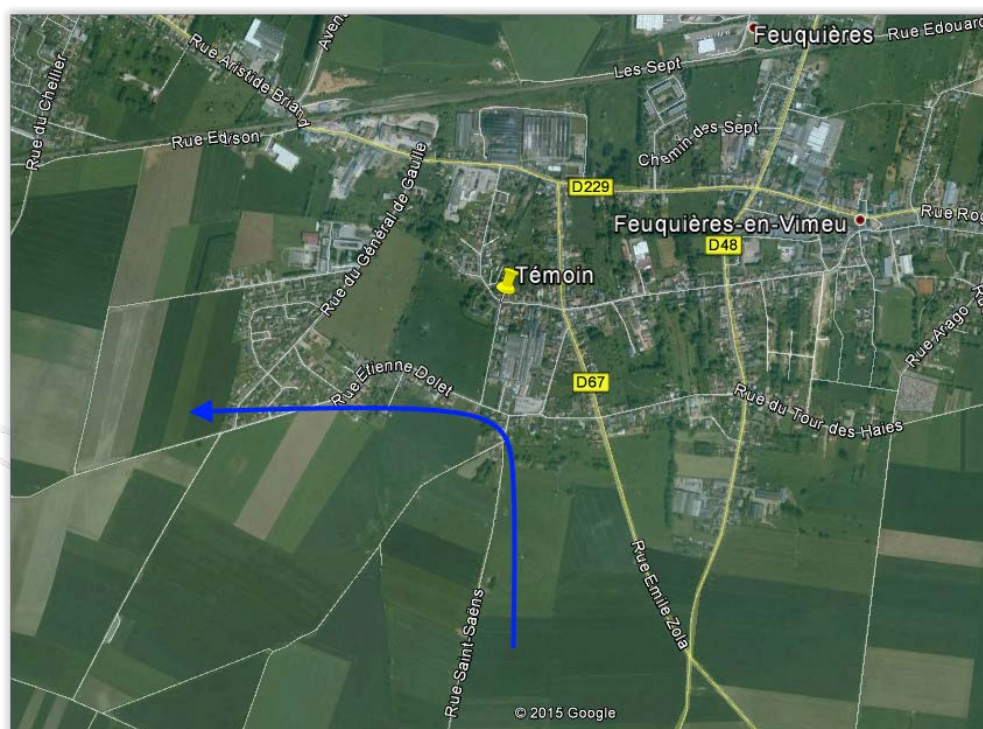
La lecture attentive du questionnaire apporte les éléments complémentaires suivants:

- Le PAN se trouvait à une hauteur d'environ 45/50° au début et à la fin de l'observation.
- Il a parcouru une portion du ciel équivalente à 30/40°.
- Sa trajectoire était rectiligne avant et après son changement de cap.

3 - DEROULEMENT DE L'ENQUETE

3.1. SITUATION GEOGRAPHIQUE

La position du témoin est représentée par le plot jaune et le sens de déplacement du PAN par la flèche bleue.



3.2. SITUATION METEOROLOGIQUE

La plus proche station du lieu d'observation est celle située sur à Abbeville, à environ 18 km à vol d'oiseau à l'est-nord-est de la position du témoin.

Les données de cette station pour ce jour entre 21:00 et 22:00 peuvent être résumée ainsi:

- Le vent : soufflant faiblement de secteur sud à sud-ouest de 7 à 13 km/h.
- Précipitations sous forme de pluies faibles et intermittentes l'heure précédente, soit entre 20:00 et 21:00. Le témoin précise que le ciel était couvert de nuages bas de manière discontinue.
- La visibilité, bonne (10 km).

La station météo de l'aéroport de Touquet-Paris-Plage, située 50 kms plus au nord, confirme la présence d'une couche nuageuse, s'étalant sur deux niveaux, avec un plancher à 1350 m d'altitude.

En résumé, les données météorologiques recueillies font état d'un temps couvert et pluvieux, avec un vent faible de secteur sud à sud-ouest et une bonne visibilité.

3.3. SITUATION ASTRONOMIQUE

Sans objet, le ciel étant couvert.

3.4. SITUATION AERONAUTIQUE

Le témoin se trouve assez proche de l'aérodrome d'Abbeville (18 kms à l'est-nord-est). Aucune manifestation aérienne particulière n'a été recensée à la date et à l'heure de l'observation.

3.5. ANALYSE

Le témoin fait mention lors des échanges de mails avec le GEIPAN de l'existence d'une observation accompagnée d'une photographie faite le matin même depuis le parking d'un centre commercial.

L'article complet sur ce cas, ainsi que la photographie, est disponible sur le site du ["Courrier Picard"](#). Aucun élément autre que la date et le lieu ne permet de mettre en relation les deux cas, très différents.

Concernant le cas objet de la présente enquête, rare sont les observations s'étant déroulées par temps de pluie, avec un plafond nuageux bas (1350 m d'altitude). Cette constatation élimine d'emblée toute confusion aéronautique, spatiale ou astronomique.

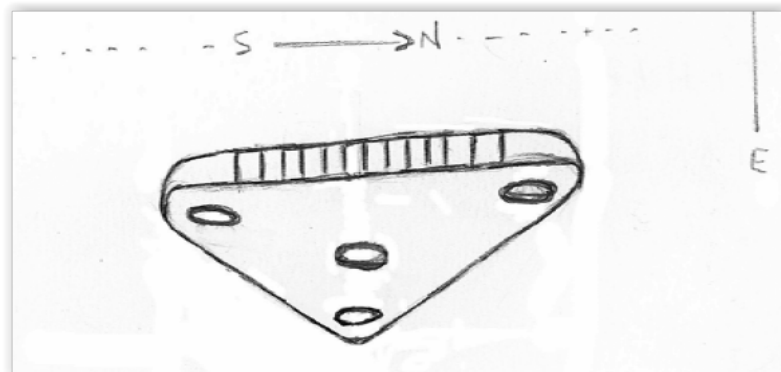
S'il s'agit d'un objet de manufacture humaine, celui-ci ne peut être qu'un objet passif poussé par le vent. En effet, la direction du vent concorde avec celle prise par le PAN (du sud vers le nord).

Par ailleurs, d'autres éléments de la première partie de l'observation pourraient faire penser à une confusion avec des [lanternes célestes](#) dites "*thaïlandaises*":

- **couleur** jaune-orangée,
- **vitesse** très lente, conforme à celle du vent,
- **date**: le 10.11.2012 étant un samedi, jour festif propice aux lâchers de tels objets.
- absence de **bruit**.

Cependant, la suite du témoignage *semble* ne pas cadrer avec cette hypothèse. Nous retiendrons en particulier les éléments suivants:

- **accélération fulgurante**,
- **disparition** en une fraction de seconde,
- **virage instantané à 90°**,
- **observation du relief et de l'épaisseur** de la surface d'un côté ainsi que de structures verticales plus foncées:



Par ailleurs, les conditions météo ne sont *à priori* pas complètement propices à ce type de lancement (pluie...).

Les deux premiers points énumérés ci-dessus peuvent aisément s'expliquer par un phénomène d'illusion d'optique causé par l'extinction finale des lanternes, arrivées en fin de vie. Cette extinction donne la fausse impression d'une accélération fulgurante et d'une disparition quasi-instantanée. Il est aussi possible d'envisager que les lanternes aient atteint le plafond nuageux (1350 m).

L'illusion de la forme triangulaire est aussi bien connue et explicable. Lancées par groupe de plusieurs individus, elles se déplacent de concert, portées par le vent et donnant l'impression fautive, surtout de nuit, d'un objet unique, solide, portant des lumières.

Voir une explication de cette illusion sur : https://fr.wikipedia.org/wiki/Psychologie_de_la_forme

En ce qui concerne l'observation par le témoin d'un virage instantané à 90°, il est envisageable que les lanternes, poussées davantage en altitude que latéralement par l'air chaud les constituant, aient pu rencontrer plus en altitude une couche atmosphérique où les vents auraient été totalement différents de ceux présents à une altitude inférieure. Ce phénomène de cisaillement horizontal est bien connu et se produit parfois près du sol.

En revanche, l'observation par le témoin de l'épaisseur de l'objet et de structures verticales plus foncées est difficilement explicable.

Nous noterons toutefois que la durée importante qui sépare l'observation du dépôt de témoignage n'aide pas à conserver au mieux les souvenirs dans la mémoire du témoin.

En conclusion, l'explication par une observation de lanternes célestes semble la plus appropriée.

3.6. SYNTHÈSE DES ÉLÉMENTS COLLECTÉS

TEMOIN N° 1

#	QUESTION	REPONSE (APRES ENQUETE)
A1	Commune et département d'observation du témoin (ex : Paris (75))	FEUQUIERES-EN-VIMEU (80)
A2	(opt) si commune inconnue (pendant un trajet) : Commune de début de déplacement ; Commune de Fin de déplacement	/
A3	(opt) si pendant un trajet : nom du Bateau, de la Route ou numéro du Vol / de l'avion	/
<i>Conditions d'observation du phénomène (pour chaque témoin)</i>		
B1	Occupation du témoin avant l'observation	ETAIT SUR SA TERRASSE A FUMER
B2	Adresse précise du lieu d'observation	50,0591 ; 1,5953
B3	Description du lieu d'observation	TERRASSE
B4	Date d'observation (JJ/MM/AAAA)	10/11/2012
B5	Heure du début de l'observation (HH:MM:SS)	21:30:00
B6	Durée de l'observation (s) ou Heure de fin (HH :MM :SS)	30/35 SECONDES
B7	D'autres témoins ? Si oui, combien ?	NON
B8	(opt) Si oui, quel lien avec les autres témoins ?	/
B9	Observation continue ou discontinue ?	CONTINUE
B10	Si discontinue, pourquoi l'observation s'est elle interrompue ?	/
B11	Qu'est ce qui a provoqué la fin de l'observation ?	LE PAN A DISPARU
B12	Phénomène observé directement ?	OUI
B13	PAN observé avec un instrument ? (lequel ?)	NON
B14	Conditions météorologiques	CIEL COUVERT DE NUAGES BAS, TEMPS PLUVIEUX; VENT FAIBLE DE SUD/SUD-OUEST, BONNE VISIBILITE
B15	Conditions astronomiques	/
B16	Equipements allumés ou actifs	NON
B17	Sources de bruits externes connues	CRAQUEMENT ELECTRIQUE AU MOMENT DU DEPART DU PAN
<i>Description du phénomène perçu</i>		
C1	Nombre de phénomènes observés ?	1
C2	Forme	TRIANGLE
C3	Couleur	ORANGEE POUR LES LUMIERES, SOMBRE POUR LE PAN
C4	Luminosité	"AUCUNE COMPARAISON POSSIBLE"
C5	Trainée ou halo ?	NON
C6	Taille apparente (maximale)	"TAILLE D'UN AVION DE LIGNE"
C7	Bruit provenant du phénomène ?	CRAQUEMENT ?
C8	Distance estimée (si possible)	« QUELQUES CENTAINES DE METRES,

		<i>200/300 MAXIMUM »</i>
C9	Azimet d'apparition du PAN (°)	180°
C10	Hauteur d'apparition du PAN (°)	ENVIRON 45/50°
C11	Azimet de disparition du PAN (°)	270°
C12	Hauteur de disparition du PAN (°)	ENVIRON 45/50°
C13	Trajectoire du phénomène	<i>"PARFAITEMENT RECTILIGNE SUIVI D'UN ANGLE A 90° PUIS RECTILIGNE"</i>
C14	Portion du ciel parcourue par le PAN	30/40°
C15	Effet(s) sur l'environnement	NON
<i>Pour les éléments suivants, indiquez simplement si le témoin a répondu à ces questions</i>		
E1	Reconstitution sur plan et photo/croquis de l'observation ?	OUI – CROQUIS DU PAN
E2	Emotions ressenties par le témoin pendant et après l'observation ?	EMERVELLEMENT, AUCUNE PEUR
E3	Qu'a fait le témoin après l'observation ?	EN A PARLE IMMEDIATEMENT A SA FEMME ET A SA MERE - S'EST RENSEIGNE
E4	Quelle interprétation donne t-il a ce qu'il a observé ?	UN OVNI
E5	Intérêt porté aux PAN avant l'observation ?	UN PEU D'INTERET
E6	Origine de l'intérêt pour les PAN ?	/
E7	L'avis du témoin sur les PAN a-t-il changé ?	NON
E8	Le témoin pense t'il que la science donnera une explication aux PAN ?	<i>"BIEN SÛR"</i>

4- HYPOTHESES ENVISAGEES

La seule hypothèse envisagée est celle d'une confusion avec des lanternes Thaïlandaises.

4.1. SYNTHÈSE DES HYPOTHÈSES

HYPOTHÈSE	ARGUMENT(S) POUR	ARGUMENT(S) CONTRE	IMPORTANCE*
Lanternes Thaïlandaises	Couleur jaune-orangée Comportement identique à celui d'objets soumis à un vent nul ou faible Durée d'observation courte Date : un samedi soir Illusion d'accélération et de disparition causée par l'extinction des lanternes Virage à 90° causé par un cisaillement horizontal? Nombre	Observation du relief, de l'épaisseur du PAN et de structures verticales plus foncées Départ très rapide	Forte

*Fiabilité de l'hypothèse estimée par l'enquêteur: certaine (100%) ; forte (>80%) ; moyenne (40% à 60%) ; faible (20% à 40%) ; très faible (<20%) ; nulle (0%)

5- CONCLUSION

Compte tenu des éléments objectifs définis dans les chapitres précédents, à savoir :

- Couleur jaune-orangée identique à celle de lanternes.
- Comportement identique à celui d'objets soumis à un vent nul ou faible.
- Durée d'observation courte (inférieur à 1 minute) compatible avec la durée de vie des lanternes.
- Date : un samedi soir, compatible avec celle propices à l'organisation de lancers de lanternes à l'occasion de célébrations.
- Nombre compatible avec celui de lanternes lancées en quantité.
- Illusion d'accélération et de disparition causée par l'extinction des lanternes.
- Virage à 90° éventuellement causé par un phénomène de cisaillement horizontal?

Le GEIPAN classe ce cas d'observation en « **B** » comme observation probable de lanternes thaïlandaises.

5.1. CLASSIFICATION

Ce témoignage est d'une bonne consistance : assez précis, mais venant d'un témoin unique et sans photo.

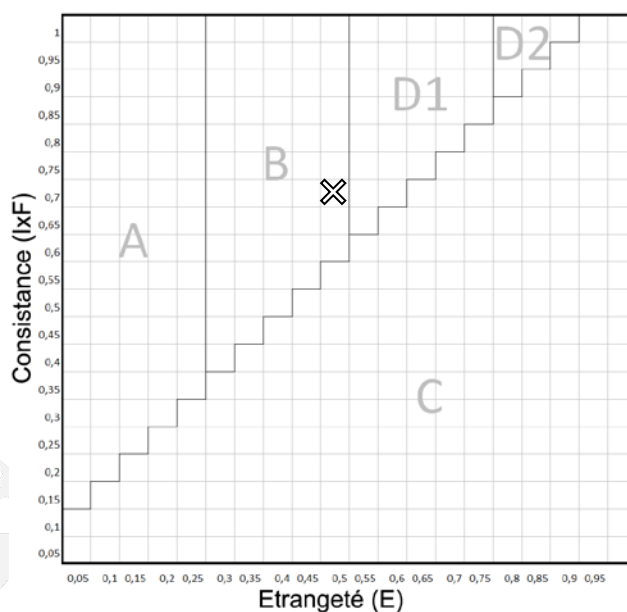
L'observation est moyennement étrange car semblable à celle d'un phénomène connu, aussi bien dans l'apparence que dans le comportement, si l'on excepte l'observation par le témoin de structures sur le PAN.

CONSISTANCE⁽¹⁾ (Ix F)

0.7

ETRANGETE⁽²⁾ (E)

0.5



⁽¹⁾ Consistance (C) : entre 0 et 1. Quantité d'informations (I) fiables (F) recueillies sur un témoignage ($C = IxF$).

⁽²⁾ Etrangeté (E) : entre 0 et 1. Distance en termes d'informations à l'ensemble des phénomènes connus.