

DIRECTION ADJOINTE DU CENTRE SPATIAL DE TOULOUSE
GROUPE D'ÉTUDES ET D'INFORMATION SUR LES PHÉNOMÈNES
AÉROSPATIAUX NON IDENTIFIÉS

(Toulouse, le 24/01/2014
DCT/DA/Geipan

COMPTE RENDU D'ENQUÊTE

VILLEURBANNE (69) 15.09.2012

CAS D'OBSERVATION

1 – CONTEXTE

Le 17 octobre 2012, le GEIPAN a reçu le questionnaire standard rempli par le témoin pour son observation du 15 septembre 2012 vers 22h30, dans le ciel de la commune de Villeurbanne, d'objets et/ou de phénomènes lumineux de nature inconnue .

2- DESCRIPTION DU CAS

Voici l'observation telle que décrite par le témoin :

Il était environ 22h30 dans la nuit du 15 au 16 septembre 2012. Je me trouvais dans ma salle de bain, pour me laver les dents. Le volet de la fenêtre n'était pas baissé, et je pouvais librement regarder par la fenêtre. Je précise aussi que je me trouvais dans le noir, pour éviter que la lumière n'importune mon épouse couchée dans la chambre voisine.

J'ai naturellement regardé dehors en me brossant les dents, en regardant le ciel, et les étoiles... J'ai le souvenir que les étoiles étaient visibles (une observation météo de votre part pourra je l'espère, le confirmer.)

Je précise aussi que les fenêtres de notre maison sont orientées Est-Ouest. La salle de bain où je me trouvais est orientée à l'est. De cette salle de bain, je vois les arbres des proches voisins, les immeubles de l'avenue Roger Salengro et un groupe d'immeuble de la rue de la Filature. (Villeurbanne). Voir photos Annexes 1 et 2 – La photo annexe 2 est prise de notre étage sous toit qui offre une vue plus dégagée de la direction de l'objet non identifié.

Tout à coup j'ai observé dans le ciel de multiples points lumineux (rouges, blancs bleus, verts) en forme de trapèze... la base de celui ci étant plus large que sa partie haute. Les points lumineux ne clignotaient pas, ils étaient fixes. Les couleurs ne changeaient pas entre elles...

Dans un premier temps j'ai cru qu'un hélicoptère s'approchait de notre maison, mais en fait j'ai rapidement constaté que cette forme se trouvait immobile. Cette forme me faisait penser à un immeuble à plusieurs étages, dont les fenêtres étaient allumées... La vue de cette forme était nette et le contour très précis.

Cette forme était grosse, comparativement à l'immeuble le plus proche qui se trouvait dans mon champ de vision. Cette forme était nettement dans le ciel. La hauteur est difficile à estimer, peut-être à la hauteur de vol d'un hélicoptère. La distance avec notre maison est également difficile à estimer.

Une fois le premier étonnement passé, j'ai ouvert la fenêtre pour capter un éventuel bruit de vol... mais cet objet était silencieux.

Je l'ai observé pendant plusieurs minutes avec beaucoup de curiosité ; il ne bougeait pas !

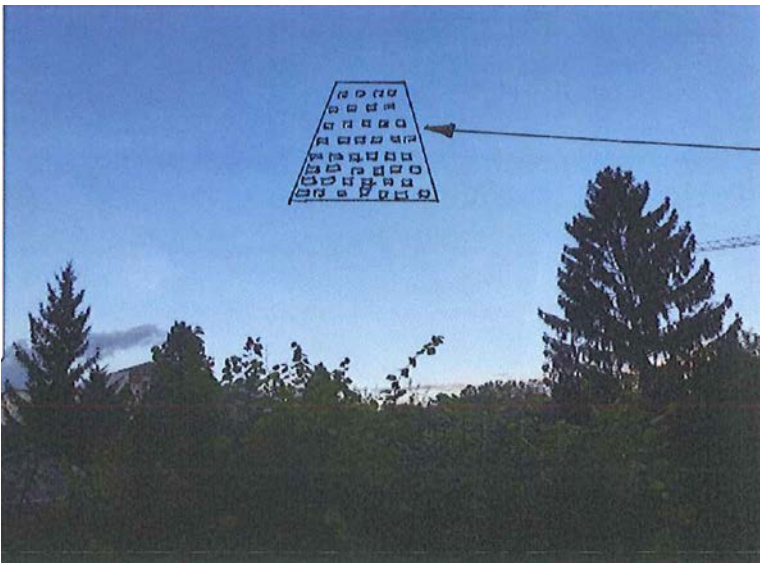
Je me suis alors décidé à aller chercher mon appareil photo (j'ai quitté la pièce 3-4 minutes). En revenant je pensais que l'objet aurait quitté le ciel mais il était toujours là ; il n'avait pas bougé de place et il était toujours aussi précis et clair dans le ciel.

N'ayant pas de pied d'appareil photo et connaissant les difficultés à prendre une photo (réussie) de nuit, j'ai à demi refermé la fenêtre et je me suis calé sur ce pan. J'ai recherché l'objet dans l'objectif, j'ai retenu mon souffle pour ne pas bouger, et j'ai pris une première photo sans flash... Qui n'a pas été très bien prise (la plus noire des trois). J'ai pris deux autres photos de la même façon (respiration bloquée – appareil calé contre la fenêtre). Le résultat a donné les deux autres photos jointes. Sur l'une des deux photos, on voit nettement cet espèce d'immeuble volant, en forme de trapèze avec ses lumières colorées.

Je suis resté à la fenêtre jusqu'à 23h15 environ à observer cet objet toujours fixe et toujours aussi net. Je me suis posé plusieurs questions sur la présence de cet objet au dessus de la ville ; en particulier sur l'hypothèse que cela puisse être un ballon dirigeable. Au bout d'un moment je suis arrivé à la conclusion que je regardais un objet volant non identifiable dans la limite de mes connaissances...

Vers 23h30, j'ai retiré mon regard du ciel pour changer de position. Lorsque j'ai à nouveau regardé le ciel, la forme avait disparue.

Je précise qu'ensuite (jours suivants) je me suis documenté pour savoir si ce type d'objets volants pouvait exister. En particulier je pense qu'il ne s'agissait pas de lanternes thaïlandaises, car cet objet était fixe, ses lumières étaient très alignées les unes aux autres, je voyais très nettement la rupture de l'objet avec le ciel (les bords de l'objet étaient nets).



Dessin réalisé par le témoin

Renseignements complémentaires principaux:

- Les photos ne sont pas assez précises (ou bien orientées) pour correspondre à l'objet décrit. Cette description est complétée lors de l'enquête.
- L'observation dure longtemps et le ciel est décrit comme assez dégagé.
- Le phénomène observé est décrit « un immeuble de plusieurs étages » l'observation a duré environ une heure, jusqu'à disparition du phénomène.
- L'observation concerne un objet immobile dont la position sera précisée lors de l'enquête.
- Le schéma et l'emplacement sont faits avec précision
- Aucun bruit perçu pendant l'observation.
- Le domicile du témoin est en zone urbaine, loin des pistes d'aéroports ou héliports de la région.

3- DEROULEMENT DE L'ENQUÊTE

Le GEIPAN a commencé l'investigation de ce cas à distance, en évaluant d'abord le contexte cartographique, météorologique, et astronomique, puis recherchant d'éventuelles sources de projections dans le ciel, sans succès pour cette dernière partie. Suite à ce début d'enquête, non concluante, le GEIPAN a proposé au témoin une enquête sur place.

Le témoin a reçu chez lui, le responsable du GEIPAN, accompagné d'une candidate-enquêtrice, pour recueillir un complément d'information sur le phénomène observé. Ce rendez-vous a eu lieu le 10 janvier 2014 de 18h30 à 20h, en présence d'un ami du témoin intéressé par le sujet.

Le représentant du GEIPAN a expliqué les méthodes et les objectifs du GEIPAN puis le témoin a été invité à relater librement les événements de l'observation, avec un enregistrement audio.

Le témoin a indiqué plusieurs fois qu'il lui était difficile de faire un récit précis, plus d'un an après l'événement. Après réflexion, il regrette de n'avoir pas pensé à réveiller son épouse présente dans la maison pour lui faire partager l'observation. Les présents se sont ensuite rendu au point d'observation du phénomène (salle de bain) afin de bien préciser les directions, éléments autour du point d'observation et la taille apparente du phénomène.



Situation du témoin et direction d'observation

3.1. SYNTHÈSE DES ÉLÉMENTS COLLECTÉS

Cette liste fait référence à des questions précises du questionnaire (v3.4). Les réponses apportées ici peuvent être différentes du questionnaire ces données ayant été validées par l'enquêteur. Une grille récapitulative est présentée pour chaque témoignage.

TEMOIN N° ...

#	QUESTION	REPONSE (APRES ENQUETE)
A 1	Commune et département d'observation du témoin (ex : Paris (75))	VILLEURBANNE (69)
A 2	(opt) si commune inconnue (pendant un trajet) : Commune de début de déplacement ; Commune de Fin de déplacement	/
A 3	(opt) si pendant un trajet : nom du Bateau, de la Route ou numéro du Vol / de l'avion	/
<i>Conditions d'observation du phénomène (pour chaque témoin)</i>		
B 1	Occupation du témoin avant l'observation	Brossage des dents
B 2	Adresse précise du lieu d'observation	7 bis, rue des Alliés à Villeurbanne
B 3	Description du lieu d'observation	Salle de bain, non éclairée, le témoin regarde par la fenêtre
B 4	Date d'observation (JJ/MM/AAAA)	15/09/2012
B 5	Heure du début de l'observation (HH:MM:SS)	22h30
B 6	Durée de l'observation (s) ou Heure de fin (HH :MM :SS)	23h30
B 7	D'autres témoins ? Si oui, combien ?	non
B 8	(opt) Si oui, quel lien avec les autres témoins ?	/
B 9	Observation continue ou discontinue ?	DISCONTINUE
B 10	Si discontinue, pourquoi l'observation s'est-elle interrompue ?	le témoin est allé chercher son appareil photo
B 11	Qu'est ce qui a provoqué la fin de l'observation ?	LE PHENOMENE A DISPARU
B 12	Phénomène observé directement ?	OUI
B 13	PAN observé avec un instrument ? (Lequel ?)	NON
B 14	Conditions météorologiques	Assez bonnes, quelques étoiles
B 15	Conditions astronomiques	/
B 16	Equipements allumés ou actifs	Pas d'information
B 17	Sources de bruits externes connues	bruits de rue ordinaires
<i>Description du phénomène perçu</i>		
C 1	Nombre de phénomènes observés ?	1
C 2	Forme	Trapèze, partie large en bas.
C 3	Couleur	tour blanc (comme néon) intérieur lumières de couleur
C 4	Luminosité	assez forte
C 5	Trainée ou halo ?	non
C 6	Taille apparente (maximale)	« un immeuble de plusieurs étages »

C 7	Bruit provenant du phénomène ?	Pas de bruit perçu
C 8	Distance estimée (si possible)	/
C 9	Azimut d'apparition du PAN (°)	Nord Est : 50°
C 10	Hauteur d'apparition du PAN (°)	500 m : 15°
C 11	Azimut de disparition du PAN (°)	Nord Est : 50°
C 12	Hauteur de disparition du PAN (°)	/
C 13	Trajectoire du phénomène	Immobile
C 14	Portion du ciel parcourue par le PAN	Immobile
C 15	Effet(s) sur l'environnement	Sans
<i>Pour les éléments suivants, indiquez simplement si le témoin a répondu à ces questions</i>		
E 1	Reconstitution sur plan et photo/croquis de l'observation ?	Oui
E 2	Emotions ressenties par le témoin pendant et après l'observation ?	Etonnement et curiosité
E 3	Qu'a fait le témoin après l'observation ?	Documentation et recherches sur Internet
E 4	Quelle interprétation donne t-il a ce qu'il a observé ?	«Objet volant de forme non conventionnelle, très gros »
E 5	Intérêt porté aux PAN avant l'observation ?	/
E 6	Origine de l'intérêt pour le PAN ?	/
E 7	L'avis du témoin sur les PAN a-t-il changé ?	/
E 8	Le témoin pense t'il que la science donnera une explication aux PAN ?	/

ANALYSE PHOTOGRAPHIQUE

La première photo prise par le témoin, apparemment toute noire, car prise avec un temps de pose très court, contient en fait un point lumineux, qui est très probablement l'étoile Capella

23:30:05 15/09/2013 Zoom: 1.0x (62.7"x45.8")

Informations sur l'objet :

Etoile

numéro de Flamsteed : 13 Auriga
Numéro dans le catalogue Bright Star : 1708
Numéro dans le catalogue Henry Draper : 34029
Numéro dans le catalogue SAO : 40186
Numéro dans le catalogue DM : BD+45 1077
Constellation : Cocher (Auriga)

Informations physiques :

Ascension droite = 5 h 16 m 41.4 s
Déclinaison = 45° 59' 52.8"
(Coordonnées équatoriales - époque J2000 - ICRS)

Magnitude visuelle (Sky2000) : 0.08
Indice de couleur B-V : 0.80
Classe spectrale : G5IIIe+G0III

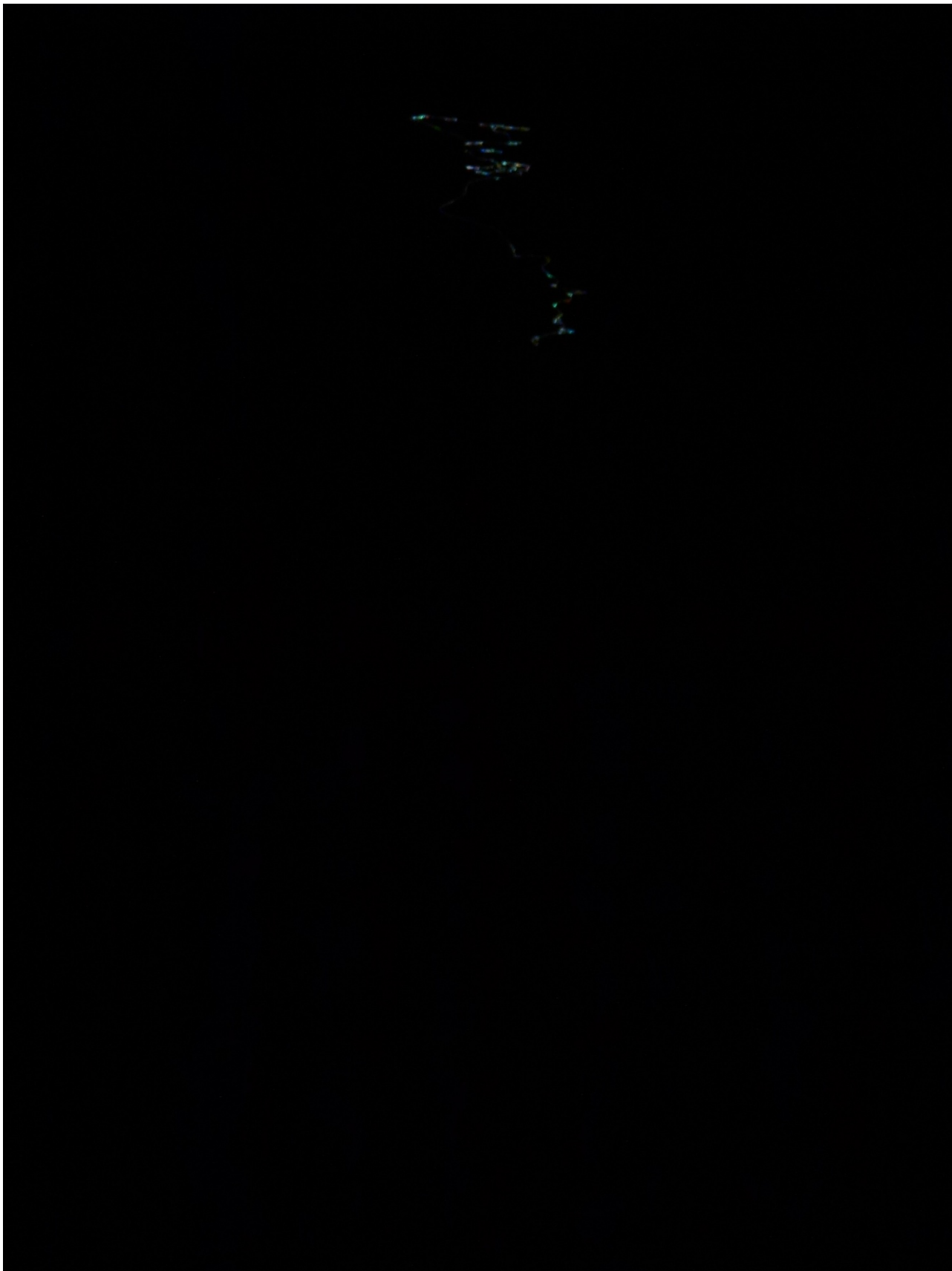
Notes :

Suivre Centrer Imprimer Fermer Aide

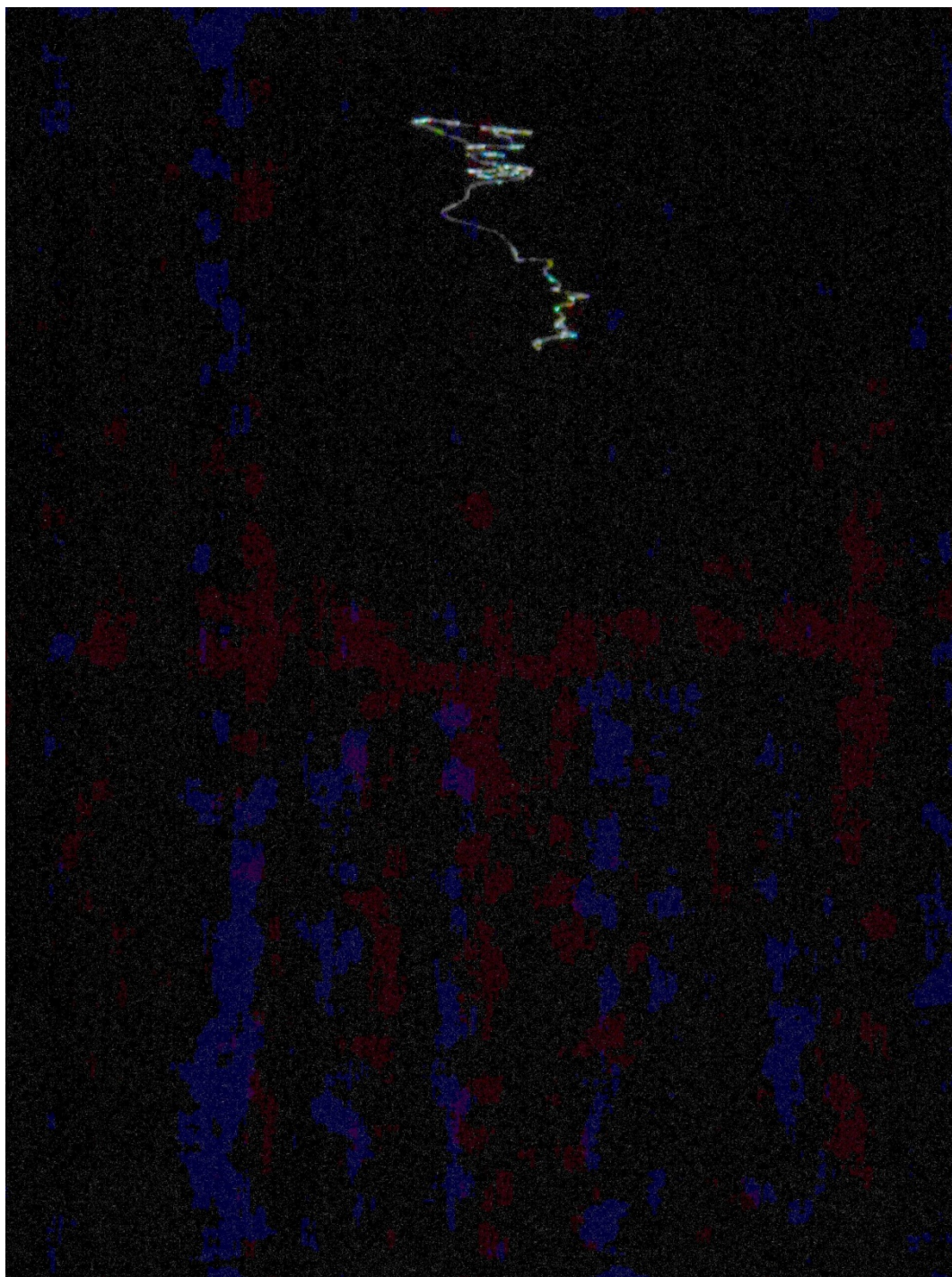
Mode planétarium

planetarium

Sur la photo suivante :



Prise avec une pose longue de 8 secondes, l'appareil calé sur le montant de la fenêtre, à moitié ouverte, on remarque un zig-zag coloré, zoomé page suivante. Ce zig-zag, du fait qu'il n'est pas centré, est probablement un effet de bougé sur l'étoile Capella. Le phénomène remarqué par le témoin n'apparaît probablement pas sur l'image, car trop faiblement lumineux.



La même image, modifiée en forçant le « gamma », laisse apparaître des formes colorées, mais ce ne sont pas forcément la réalité. On ne constate pas l'élargissement vers le bas constaté par le témoin.

En résumé les photos n'apportent que peu d'information, simplement le fait que le phénomène était a priori peu lumineux.

4- HYPOTHESES ENVISAGEES

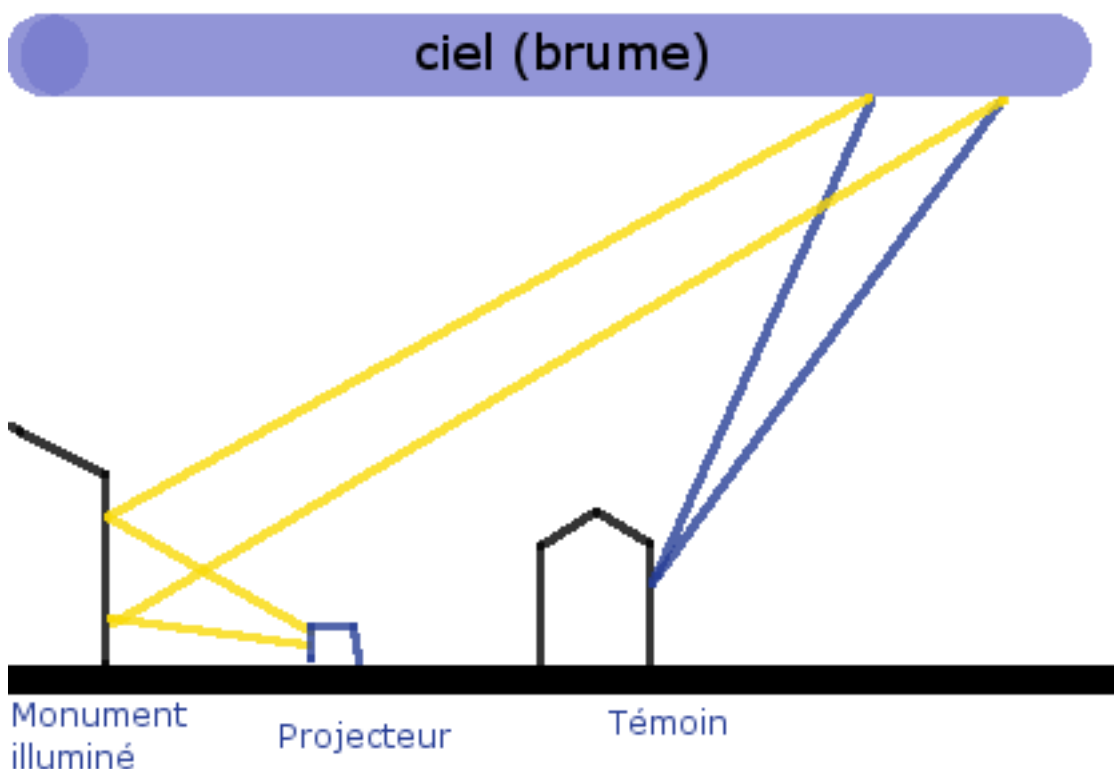
Pas d'hypothèse émise sur la présence d'un satellite ou avion, car le phénomène était immobile pendant une longue période.

La possibilité d'un phénomène d'optique atmosphérique (mirage supérieur ou autres) qui aurait fait voir dans le ciel le mirage d'un immeuble éclairé ne semble pas très probable. Selon un expert : « Les mirages sont d'habitude attribués à la courbure du trajet optique de la lumière dans l'air due à un fort gradient vertical de l'indice de réfraction de l'air lui-même conséquence d'un fort gradient vertical de la température de l'air. Les mirages sont le plus souvent observés l'été, en pleine journée quand le sol est surchauffé par le soleil. C'est typiquement un phénomène diurne des déserts subtropicaux (Sahara par exemple). Ce ne sont certainement pas les conditions météorologiques qui régnaient à Villeurbanne en septembre à 22h30. »

Le phénomène est apparu pendant le week-end des Journées Européennes du Patrimoine, il pourrait s'agir d'une projection en extérieur faite depuis Fourvière (colline située à 4 km derrière le témoin) et vers l'est, les axes Fourvière-maison du témoin et point d'observation sont bien alignés.

Une recherche auprès des services organisateurs, ainsi que des Lumières de Lyon, n'a pas abouti : il n'y a pas eu d'animations lumineuses particulières à Lyon ce soir là du fait des journées du patrimoine. Mais il a pu y avoir d'autres événements ce samedi soir. L'extinction à 23h30 fait penser à un phénomène lié à un spectacle.

On peut penser aussi au reflet sur les vitres d'un monument illuminé, qui projetterait la lumière des projecteurs sur le voile nuageux comme le décrit le schéma ci-dessous :



SYNTHESE DES HYPOTHESES

HYPOTHESE	ARGUMENT(S) POUR	ARGUMENT(S) CONTRE	IMPORTANCE *
Mirage supérieur	Image correspondant bien à la description immeuble renversé	Pas de confirmation de la possibilité du phénomène mirage	très faible
Manifestation festive, projection	Corrobore la durée et la forme du phénomène	Pas de confirmation d'une telle manifestation sur la ville de Lyon à cette date	moyenne

*Fiabilité de l'hypothèse estimée par l'enquêteur: certaine (100%) ; forte (>80%) ; moyenne (40% à 60%) ; faible (20% à 40%) ; très faible (<20%) ; nulle (0%)

CONCLUSION

L'étrangeté du phénomène peut être considérée comme faible (phénomène statique, durable, peu lumineux) avec une hypothèse possible d'explication, sans confirmation.

Le témoignage est de consistance moyenne : témoin unique et pas de correspondance entre ce qui est visible sur les photographies et la description du phénomène par le témoin. De plus, l'enquête sur place et auprès de la municipalité a eu lieu longtemps après l'observation.

Le GEIPAN classe ce cas en catégorie « C » par manque d'information de recoupements (autres témoins, photographie de bonne qualité, avis d'animations). L'hypothèse la plus probable, l'observation d'une manifestation de type projection lumineuse, n'a pu être confirmée.

