

Toulouse, le 10 juin 2014
DCT/DA/Geipan

COMPTE RENDU D'ENQUÊTE

LACHELLE (60) 03.07.2012

CAS D'OBSERVATION

1 – CONTEXTE

Suite à son observation du 3 juillet 2012 vers 21h15, un témoin, ancien pilote privé, dépose son témoignage en gendarmerie dès le lendemain : une enquête est menée par la gendarmerie notamment auprès de la base aérienne de Creil.

Le témoin rapporte également son observation le 31 juillet 2012 dans un questionnaire qu'il adresse au GEIPAN.

Un enquêteur est missionné en septembre 2012 : les informations données par le témoin pendant son audition corroborent le témoignage donné en gendarmerie et le questionnaire GEIPAN.

Aucun autre témoignage n'est recueilli.

2- DESCRIPTION DU CAS

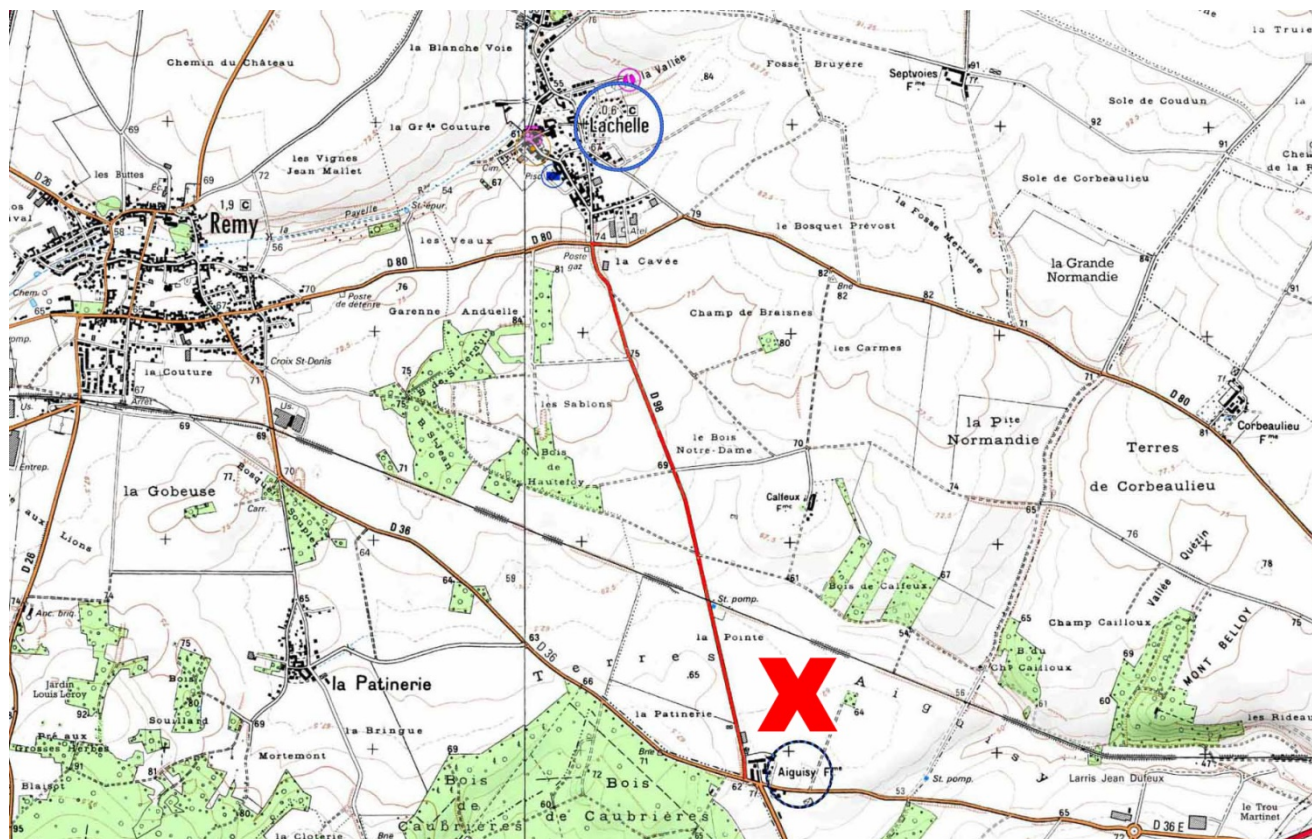
Le 03 juillet 2012 à 21h15 un automobiliste circulant sur la C98 entre LACHELLE (60) et AIGUISY (60) observe un PAN dans le ciel nuageux à la forme et au comportement de vol étrange. Le témoin décrit dans le PV un objet en forme de deux sphères sombres séparées l'une de l'autre par un espace trouble. Ce PAN en déplacement rapide n'émet aucune lumière clignotante ou fixe. Durant l'observation qui dure une minute, l'objet longeant la D98 a une trajectoire rectiligne puis change de direction et ondule. Le témoin perd de vue l'objet.

3- DEROULEMENT DE L'ENQUÊTE

Les informations qui suivent sont tirées des notes d'enquête prises lors de l'entretien avec le témoin et de l'enquête de terrain.

A- Situation géographique et reconstitution

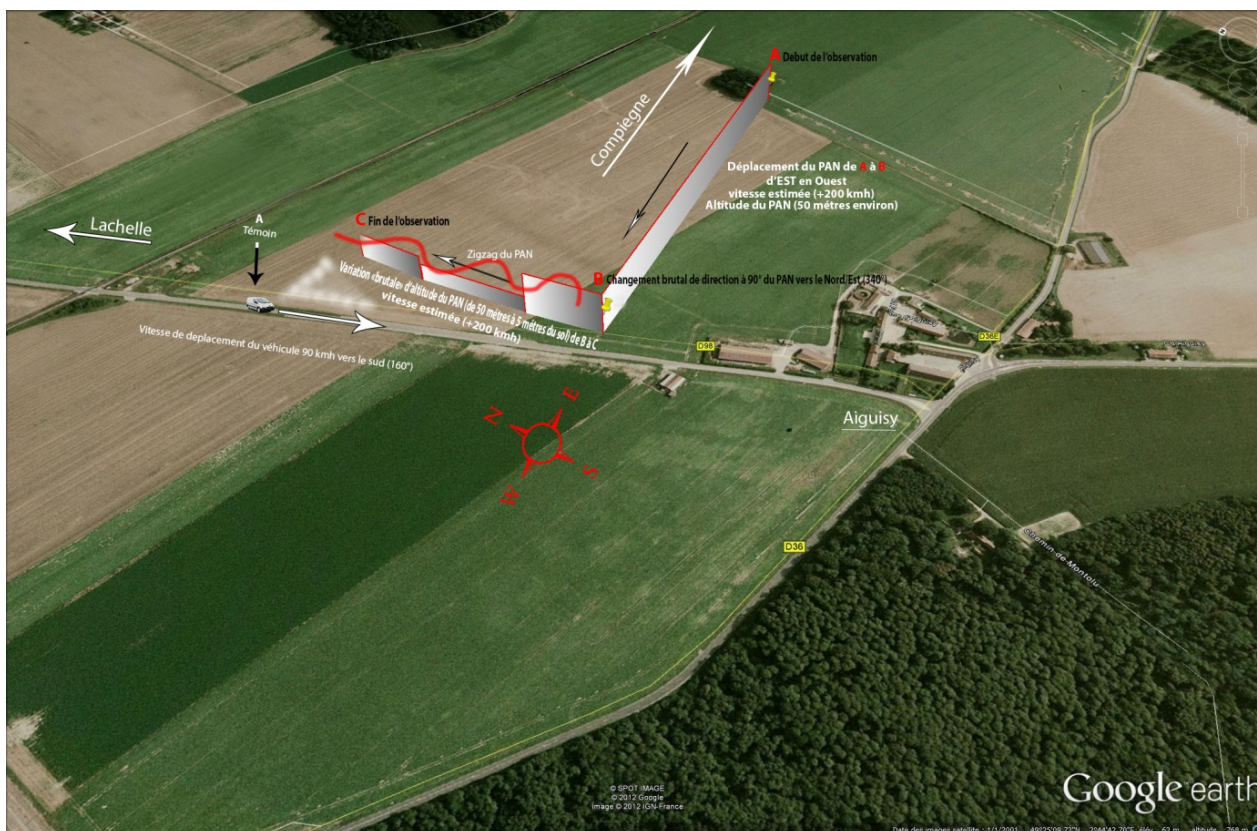
Mardi 03 Juillet 2012 aux alentours de 21h50 UTC, sur la départementale (D98) entre le village de Lachelle (60190) et le village de Aiguisy (60680), département de l'Oise, le témoin circule à bord de son véhicule personnel à une vitesse de 90kmh en direction du Sud-Est (160°) sur la D98 qui relie le village de LACHELLE (N 49°26'41.04 '' – (E 2°44'6'') à celui d'AIGUISY (N 49°25'1.92'') – (E 2°44'42'') où il se rend.



LACHELLE-AIGUISY (D98) PHOTO (N°1)

Le témoin affirme avoir observé, tout en roulant, un PAN, venant de sa gauche (Est) et se déplaçant vers l'Ouest d'une façon plus ou moins rectiligne à une altitude d'environ 30/50 m et une vitesse supérieur à 200 km/h (photo N°2 de **A** à **B**). Le PAN a changé brutalement de cap (**B**) 90° vers le Nord puis a adopté un vol anarchique avec des pertes et des reprises d'altitudes brutales (de 50m à 5m du sol en une fraction de seconde) tout en zigzaguant. Le témoin affirme qu'il ne connaît aucun aéronef de cette taille capable de telles performances ! Le témoin n'a entendu aucun bruit, n'a détecté aucune odeur particulière. Le Pan était dépourvu d'éclairage, feux de position, feux à éclats ou tout autre effet lumineux.

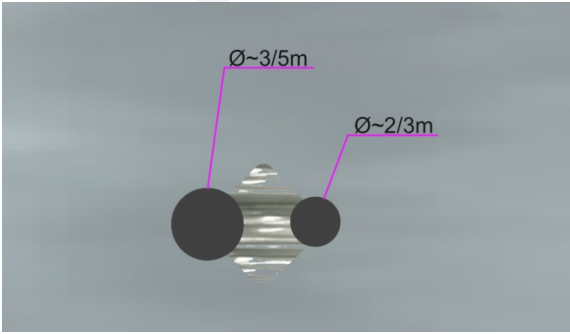
Le témoin, ayant de bonnes connaissances en aéronautique et en aérologie (ancien pilote privé), ne trouve aucune explication et reste troublé par ce qu'il a vu.



Reconstitution déplacement du PAN. photo (N°2)

B-Description du PAN (photo N°3)

Le témoin décrit le PAN comme suit : deux sphères de diamètre différent reliées par une sorte de filet d'eau.

| | |
|---|--|
| <p>Sphères</p> <ul style="list-style-type: none"> -Sphère de tête – 3/5 m de diamètre, de couleur noire. -Sphère arrière – 2/3 m de diamètre, de couleur noire. -Espacement : entre les sphères 2/3 mètres. -Lien entre les deux sphères : une sorte de filet d'eau (voir la vidéo de reconstitution). -Bruit : néant -Odeur : néant -Lumières : néant <p>Aucune autre information.</p> | <p style="text-align: center;">N°3</p>  |
|---|--|

Reconstitution

Une reconstitution minutieuse a été faite pas à pas avec le témoin. La reconstitution est identique aux informations données pendant l'audition.

Relevé par théodolite numérique (photo N°4 et N°5)

Relevé par théodolite numérique depuis l'intérieur du véhicule du témoin correspondant plus ou moins à la direction de l'observation du PAN évoluant du point A à B à C sur la photo correspondante N°2.



Situation météo

Aucun phénomène rare météorologique particulier à signaler le jour de l'observation. Renseignements fournis par le Centre Météorologique de Beauvais (voir le détail ci-dessous).

Le jour de l'observation, une couche d'altocumulus tapissait le ciel.

| Température Maxi. | | Température Mini. | | Rafale maxi. | | Précipitations 24h | | Ensoleillement | | |
|-------------------|------|-------------------|-------|--------------|----------|--------------------|-----------|---------------------|--------------|--------------|
| 21.8 °C | | 13.2 °C | | 31 km/h | | 0 mm | | 1 h | | |
| Heure locale | Néb. | Temps | Visi | Température | Humidité | Humidex | Windchill | Vent (rafales) | Pression | Précip. mm/h |
| 23 h | 7/8 | | 55 km | 16.9 °C | 84% | 20.3 | 16.9 °C | ↶ 7 km/h (9 km/h) | 1015.3 hPa ↘ | aucune |
| 22 h | 8/8 | | 60 km | 19.3 °C | 76% | 23.2 | 19.3 °C | ↶ 4 km/h (11 km/h) | 1015.1 hPa ↘ | aucune |
| 21 h | 8/8 | | 19 km | 20.4 °C | 73% | 24.5 | 20.4 °C | ↶ 9 km/h (13 km/h) | 1014.8 hPa ↘ | aucune |
| 20 h | 7/8 | | 40 km | 20.5 °C | 71% | 24.4 | 20.5 °C | ↶ 9 km/h (22 km/h) | 1015.2 hPa ↘ | aucune |
| 19 h | 7/8 | | 55 km | 21.8 °C | 63% | 25.3 | 21.8 °C | ↶ 13 km/h (22 km/h) | 1015.3 hPa ↘ | aucune |

Trafic aérien

Les aéroclubs situés aux alentours du lieu de l'observation affirment qu'aucun vol « autorisé » d'aéronefs et/ou aérostats n'a eu lieu le jour de l'observation. Renseignements confirmés par la Gendarmerie de l'air.

Problèmes Aériens

La gendarmerie a pris contact avec la base aérienne de Creil qui indique qu'aucun appareil ne se trouvait dans la zone.

Le BEA (Bureau d'enquête et d'accident de l'aviation civile) ne déplore aucun incident/accident d'aéronefs le jour de l'observation.

Données radar

Aucune donnée radar « civile ou militaire ».

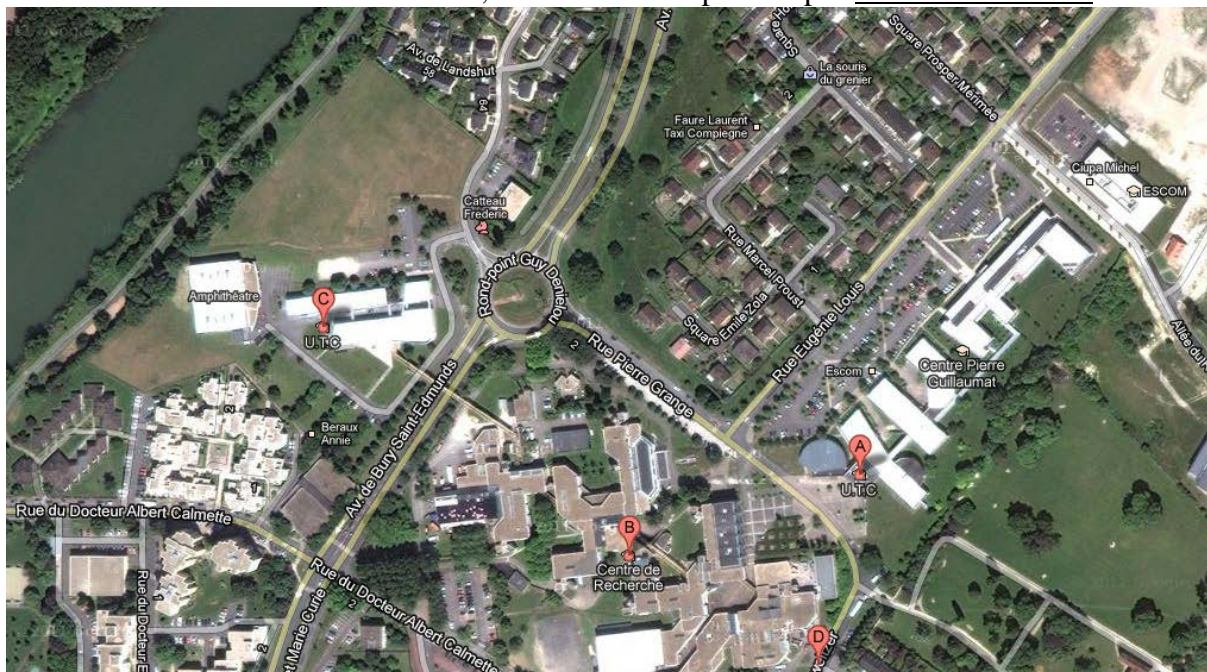
Autres témoins

Une recherche approfondie de témoins dans un rayon de 10 kilomètres a été effectuée. Commerçants et habitants, ayant un vis-à-vis direct ou indirect vers le lieu du phénomène ou habitant sur le passage de celui-ci ont été auditionnés. Sans résultat.

Entreprises & Universités technologique

Les PME situées non loin du lieu de l'observation (Compiègne) et spécialisées, la plupart, dans les nouvelles technologies, affirment ne pas avoir procédé à des essais de Drones ou toute autre prototype d'aéronefs.

L'UTC (Université technologique de Compiègne) a un secteur spécialisé en Génie informatique. Son responsable affirme qu'il réalise bien des essais de drones régulièrement dans le périmètre de l'université C sur la carte ci-dessous. Néanmoins, les drones ne dépassent pas 30 cm de diamètre.



Les bases militaires

La base aérienne militaire 110 de Creil, affirme ne pas avoir procédé à des essais de Drones, prototype d'aéronefs, ou tout autre vol dans le secteur et le jour de l'observation.

Internet

Une recherche minutieuse sur internet a été effectuée. Sans résultat.

Information sur le témoin

Le témoin n'a aucun problème médical qui l'obligerait à prendre un médicament ou suivre un traitement thérapeutique à vie. Il n'a subi aucune opération.

Il semble être totalement équilibré de corps et d'esprit.

3.1. SYNTHÈSE DES ÉLÉMENTS COLLECTÉS

TEMOIN N° 1

| # | QUESTION | REPONSE (APRES ENQUETE) |
|---|---|--|
| A1 | Commune et département d'observation du témoin (ex : Paris (75)) | LACHELLE (60) |
| A2 | (opt) si commune inconnue (pendant un trajet) : Commune de début de déplacement ; Commune de Fin de déplacement | LACHELLE (60) -AIGUISY (60) |
| A3 | (opt) si pendant un trajet : nom du Bateau, de la Route ou numéro du Vol / de l'avion | D98 |
| <i>Conditions d'observation du phénomène (pour chaque témoin)</i> | | |
| B1 | Occupation du témoin avant l'observation | Conduit son véhicule |
| B2 | Adresse précise du lieu d'observation | LAT 49,422464 / LONG 2,745242 |
| B3 | Description du lieu d'observation | D98 |
| B4 | Date d'observation (JJ/MM/AAAA) | 03/07/2012 |
| B5 | Heure du début de l'observation (HH:MM:SS) | 21 :15 |
| B6 | Durée de l'observation (s) ou Heure de fin (HH :MM :SS) | 1 min |
| B7 | D'autres témoins ? Si oui, combien ? | non |
| B8 | (opt) Si oui, quel lien avec les autres témoins ? | |
| B9 | Observation continue ou discontinue ? | CONTINUE |
| B10 | Si discontinue, pourquoi l'observation s'est-elle interrompue ? | |
| B11 | Qu'est ce qui a provoqué la fin de l'observation ? | Le phénomène |
| B12 | Phénomène observé directement ? | Derrière vitre de voiture |
| B13 | PAN observé avec un instrument ? (lequel ?) | non |
| B14 | Conditions météorologiques | nuageux |
| B15 | Conditions astronomiques | Non précisé |
| B16 | Equipements allumés ou actifs | Non précisé |
| B17 | Sources de bruits externes connues | Non précisé |
| <i>Description du phénomène perçu</i> | | |
| C1 | Nombre de phénomènes observés ? | 1 |
| C2 | Forme | 2 sphères séparées par un espace trouble |
| C3 | Couleur | gris |
| C4 | Luminosité | sombre |
| C5 | Trainée ou halo ? | non |
| C6 | Taille apparente (maximale) | Chiffrée : entre 3 et 3 pour la plus grande et 2 à 3m pour l'autre |
| C7 | Bruit provenant du phénomène ? | Vitres de la voiture fermées |
| C8 | Distance estimée (si possible) | Entre 500 et 1000m |

| | | |
|---|---|--|
| C9 | Azimut d'apparition du PAN (°) | 125° |
| C10 | Hauteur d'apparition du PAN (°) | 1.1° |
| C11 | Azimut de disparition du PAN (°) | 194° |
| C12 | Hauteur de disparition du PAN (°) | 0.3° |
| C13 | Trajectoire du phénomène | Rectiligne puis changement de direction et ondulations |
| C14 | Portion du ciel parcourue par le PAN | Non précisé |
| C15 | Effet(s) sur l'environnement | Non précisé |
| <i>Pour les éléments suivants, indiquez simplement si le témoin a répondu à ces questions</i> | | |
| E1 | Reconstitution sur plan et photo/croquis de l'observation ? | OUI |
| E2 | Emotions ressenties par le témoin pendant et après l'observation ? | Non précisé |
| E3 | Qu'a fait le témoin après l'observation ? | Il a continué sa route |
| E4 | Quelle interprétation donne-t-il à ce qu'il a observé ? | Non précisé |
| E5 | Intérêt porté aux PAN avant l'observation ? | Non précisé |
| E6 | Origine de l'intérêt pour les PAN ? | Non précisé |
| E7 | L'avis du témoin sur les PAN a-t-il changé ? | Non précisé |
| E8 | Le témoin pense t-il que la science donnera une explication aux PAN ? | Non précisé |

4- HYPOTHESES ENVISAGEES

Le drone : L'armée ainsi que les sociétés privées et l'université technologique de Compiègne n'ont pas fait voler de drone à la date de l'évènement. L'UTC n'utilise pas de drone de plus de 30 cm de diamètre. **L'hypothèse du drone n'est néanmoins pas à écarter, la base aérienne militaire 110 n'étant pas très loin.**

Un hélicoptère: Un hélicoptère (R44) équipé pour la prise de vue aérienne d'une sphère gyro-stabilisée renfermant le matériel de prise de vue, a effectué un vol **non autorisé** non loin de la zone de l'observation à la date du 24 Juillet 2012 entre 11h00 et 13h00. L'hélicoptère, au dire des gendarmes a effectué un vol au-dessus d'une zone sensible de type « Seveso ». L'hélicoptère n'a pu être identifié par la gendarmerie. L'audition ainsi que la reconstitution de l'observation me laisse penser qu'il y a quand même peu de chance que cela puisse être un hélicoptère.

Ballon météo ou cerf-volant gonflable : Lâché, donc incontrôlable, le ballon ou cerf-volant gonflable, porté par un vent d'altitude peut tout à fait, de par sa configuration structurelle et l'angle de vue observé par le témoin, être pris pour un PAN.

Néanmoins, la vitesse estimée du PAN par le témoin étant de plus de 200 km/h et le vent ne dépassant pas les 13km/h en rafales ce jour-là, cette hypothèse paraît improbable mais n'est pas à exclure. En effet, le témoin affirme que le PAN venait de l'Ouest puis qu'il a brutalement changé de cap vers le Nord. Etant donné la vitesse de déplacement du témoin à bord de son véhicule (90km/h), son attention partiellement rythmée entre route et observation, son angle de vue, et peut-être un bon coup de fatigue dû à une journée harassante, il n'est pas impossible qu'il ait eu l'illusion de voir le PAN arriver de l'Ouest et changer brutalement de cap vers le Nord alors que celui-ci était peut-être porté par les vents

du Sud depuis le début. En conclusion, il n'est pas impossible que le témoin ait vu un objet ultraléger (ballon publicitaire, cerf-volant « fou »,...) porté par un vent du Sud (**vol anarchique caractérisé**). De nos jours, tous types d'objets publicitaires volants peuvent être pris pour un PAN, les agences de publicité regorge d'idées les plus farfelues les unes que les autres et les cerfs-volants sont de plus en plus étonnants. **L'hypothèse du ballon publicitaire ou du cerf-volant n'est donc pas à écarter.**

5-CONCLUSION

En conclusion, bien que le témoin fasse preuve d'une grande crédibilité, une audition et reconstitution sans faille, cette observation manque tout de même d'informations et de témoignages supplémentaires ; elle reste de consistance moyenne.

L'étrangeté du cas est aussi moyenne puisqu'on peut trouver des **hypothèses plausibles**, mais qui n'ont pu être ni validés ni infirmées.

Le GEIPAN classe ce cas « C » par manque d'informations et de recoupement.

