

Toulouse, le 7 août 2013
DCT/DA/GEIPAN

COMPTE RENDU D'ENQUÊTE

VAL-DE-REUIL (27) 23.10.2011

1 – CONTEXTE

Le 25 octobre 2011 le GEIPAN reçoit par email un Questionnaire Terrestre (QT) de la part d'un témoin d'une observation d'une forme sombre et indistincte durant la nuit du samedi 22 au dimanche 24 octobre précédent.

le 18/03/13, le GEIPAN demande à un enquêteur de procéder à un complément d'enquête ,
le 28/03/13 à 12H15 audition du témoin sur les lieux de l'observation.

2- DESCRIPTION DU CAS

Le dimanche matin du 23 octobre 2011 vers 4h45 les deux témoins reviennent d'une soirée chez des amis.

A la sortie de Val-de-Reuil ils roulent sur la route des Falaises (D6154) en direction de l'Est. Au moment de s'engager à droite vers le sud sur la chaussée des berges ils aperçoivent une lumière très inhabituelle au Sud Est « beaucoup plus basse qu'une étoile ...à distance des nuages... ».

Ils décident de s'arrêter juste avant d'entrer dans le lotissement ou demeure l'un d'eux et observent le phénomène.

En observant plus précisément le phénomène qui se situe maintenant au-dessus d'eux, ils se rendent compte que ce qui ressemblait de loin à une étoile a plutôt la forme d'un triangle composé à chaque angle de « puits de lumière qui tiraient sur le bleu ». Entre les lumières, les témoins observent un « mince fil bleu » qui définit un triangle. Toujours selon le témoin principal, il y a tout autour du triangle une sorte de fumée rouge assez floue, diffuse, un peu comme des fumigènes.

Le phénomène est entièrement silencieux et semble plus gros que la pleine lune.

L'observation va durer environ une demi-heure et voyant que le phénomène ne bouge pas ils décident de partir.

Extrait du rapport rédigé par le témoin (page 4) :

« J'étais sur la route dimanche matin aux alentours de 4h45 lorsque j'ai pu constater un phénomène particulier dans le ciel sur ma gauche. Ce phénomène était si particulier que j'ai décidé de m'arrêter sur le bas côté afin de pouvoir l'observer davantage. J'avais le sentiment d'assister à un phénomène complètement inhabituel dans le sens où ce que je voyais ne ressemblait à rien d'existant. Il s'agissait d'un objet dans le ciel qui restait immobile. L'objet me semblait ne pas être très haut dans le ciel et malgré les couleurs ressemblantes à des avions, les motifs en étaient différents. Je me suis donc concentrée afin de pouvoir mieux observer cet objet. J'ai vu des triangles bleus apparaître sur cet objet par intermittence avec de temps à autre des points rouges

diffus apparaître. J'étais très intéressée par ce que j'étais en train de voir. Evinçant après observation complètement l'idée d'un avion habituel, je me suis faite la réflexion qu'il s'agissait, soit d'un prototype militaire, soit d'un OVNI. Suite à 3/4 d'heure d'observation avec mon ami, nous avons décidé de rejoindre notre domicile. Aux vues de ce que nous avons pu ensemble observer je ne crois pas à la manifestation due au passage d'une météorite ni aux retombées d'un satellite puisque l'objet était immobile. Peut-être s'agit-il d'une intervention militaire puisque la forme de la lumière bleue était une forme terrestre car triangle et que les lumières étaient bleues et de temps à autre des tâches rouges indistinctes. »

transcription du récit enregistré lors de l'enquête le 28/03/13 (1ère partie)

«Donc on prenait cette route-là.... pour rentrer. On venait de passer la soirée chez des amis, et à un moment donné en s'engageant sur cette route, on a déjà vu une lumière au loin qui nous a interpellé un petit peu... parce que c'était beaucoup plus bas qu'une étoile.

On aurait pu penser que c'était une étoile mais dans le ciel c'était beaucoup plus bas...

c'était à hauteur... à distance des nuages donc tout de suite on a commencé.... surtout moi

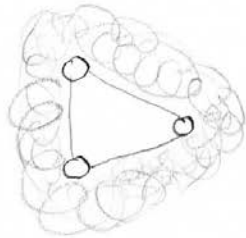
à regarder. Et puis en approchant et en arrivant juste avant les lotissements on a décidé de s'arrêter car ce qu'on voyait était complètement inhabituel et donc en s'arrêtant et en observant plus particulièrement.... on a pu se rendre compte que ce qui ressemblait de loin à une étoile n'en était pas du tout une, puisque ça avait une forme triangulaire et que donc à chaque coin du triangle... en regardant plus particulièrement, on pouvait voir un faisceau de lumière.... je dirais qui tirait sur le bleu... alors ce qui était étonnant, parce que de loin on voyait pas de bleu, on voyait qu'une étoile... c'est en regardant plus particulièrement, en s'arrêtant et en regardant ce qu'il y avait dans le ciel, on voyait trois lumières qui tiraient sur le bleu... entre ces trois lumières là on voyait un mince fil qui définissait le triangle.... un mince fil de lumière qui tirait sur le bleu aussi et qui limitait bien le triangle, comme on aurait pu voir des néons entre les trois lumières plus conséquentes, ça délimitait bien cette forme triangulaire. Egalement en se concentrant et en regardant bien ce qu'il y avait dans le ciel, tout autour de ce triangle bleu, on voyait comme une sorte de fumée rouge comme des fumigènes... enfin une fumée ... comment dire.... non délimitée ... assez floue tout autour de ce triangle bleu . Donc on a observé ça pendant un moment que j'estime à une bonne demi-heure et puis voyant que ce triangle était statique... donc je précise que ça ne faisait aucun bruit et que ça restait là, on n'allait pas observer pendant trois heures....donc on a décidé de partir tout en se disant que c'était quand même quelque chose de tout à fait inhabituel et assez extraordinaire....»

Transcription du récit enregistré le 28/03/13 (2ème partie)

«Donc étant en-dessous du phénomène... je pense que c'était la base, que ce qu'on a vu c'était le dessous, après je suis à peu près sûre qu'il y avait du solide et donc si vous voulez.... il pouvait y avoir quelque chose au-dessus d'une autre forme qu'on n'aurait pas pu définir dans un ciel noir. Là, je suis vraiment sûre que c'était la base, c'est à dire que le phénomène n'avait peut-être pas une forme triangulaire mais c'était la base du phénomène qui était triangulaire... puisque vraiment on voyait la chose d'en dessous.

Après, s'il y avait quelque chose au-dessus d'une autre forme en matière solide, on aurait pas pu dans la nuit le distinguer de façon certaine.... tout ce qui est sûr c'est qu'il y avait ce triangle de lumière avec les puits/les faisceaux de lumière qui n'irradiaient pas dans le ciel, c'était vraiment des lumières comme des spots en fait et avec des faisceaux qui auraient pu faire comme des néons de loin et c'était vraiment la base, peut-être de quelque chose qu'on n'aurait pas pu distinguer dans le noir et ça je me rappelle vraiment me l'être dit, l'avoir pensé.....»

CROQUIS DU PHÉNOMÈNE PAR LE TEMOIN

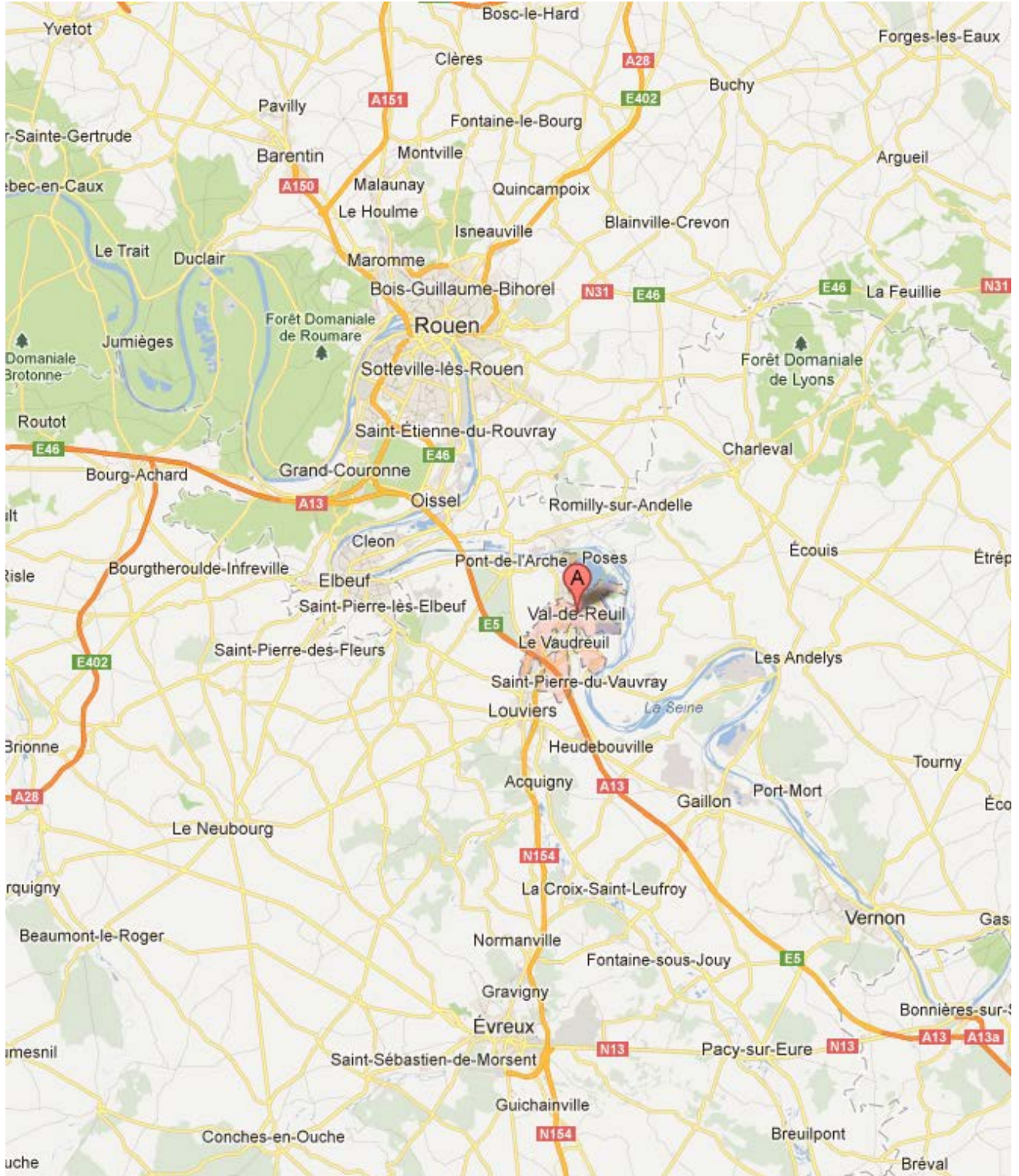


- putr
- ~~faux~~ feu de lumière bleue
 - trait de lumière bleue
 - ⊙ fumée rouge diffuse

3- ANALYSE

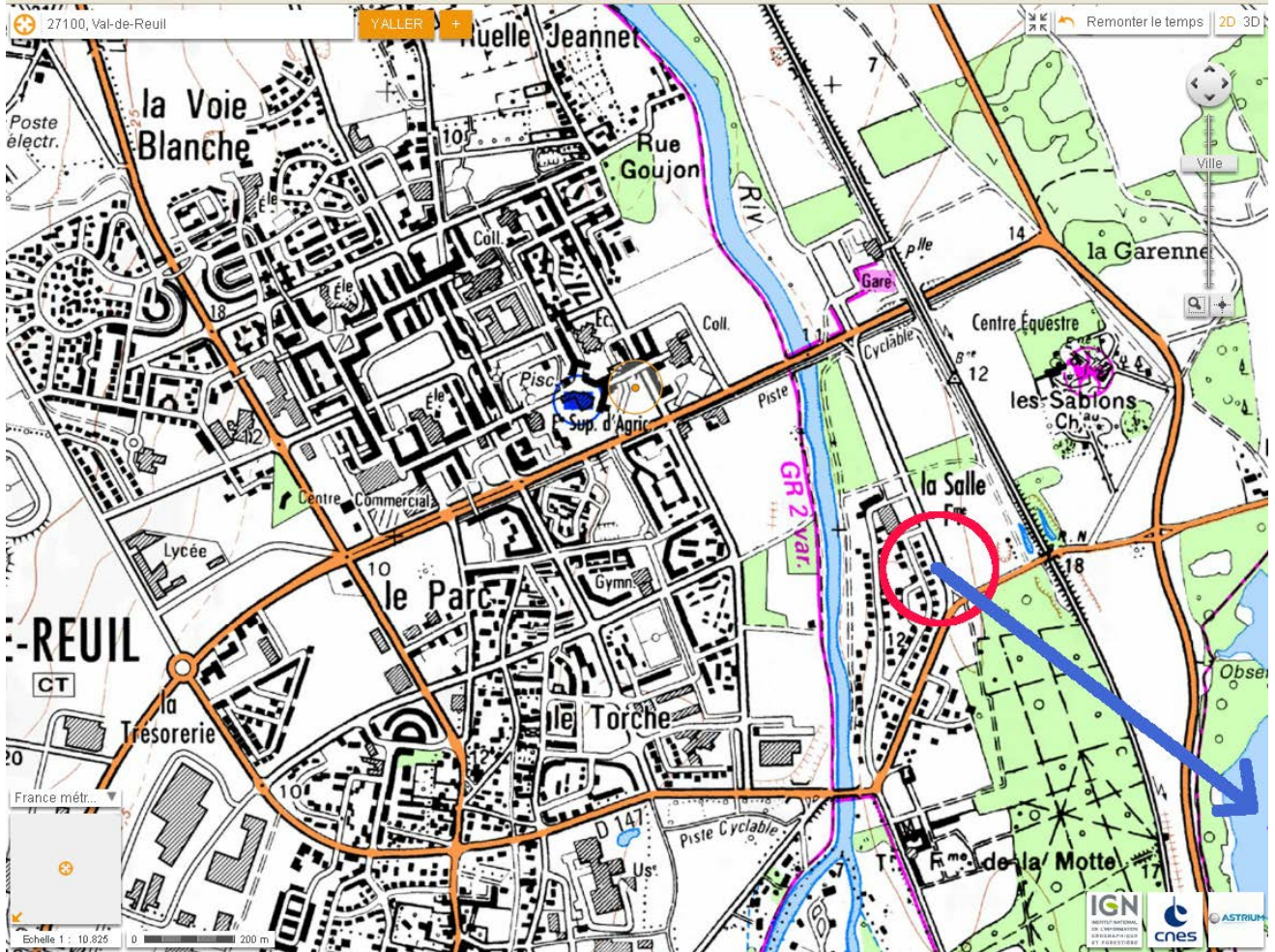
3.1 SITUATION GEOGRAPHIQUE

Le témoin observe le phénomène depuis le bas-côté d'une route à Val-de-Reuil, département de l'Eure, à 20 Km au Sud – Sud Est de Rouen :



Source : [Google Maps](#)

Position du témoin (cercle rouge) et la direction approximative d'observation (en bleu) .



La route est bordé d'une haie puis d'un champ traversé par une voie ferrée encaissé dans un fossé à l'Est, une zone boisée au Sud-Est et un lotissement à l'Ouest.
environnement vers le Sud-Est





<http://maps.google.com/?ll=49.270024,1.227561&spn=0.004088,0.007102&t=h&z=17>

 geipan

3.2 SITUATION METEO

La plus proche station aux données accessibles pour la date considérée est celle de l'aérodrome de Rouen – Val de Seine, située à 14 Km au Nord de Val-de-Reuil.

Heure locale	Néb.	Temps	Visi	Température	Humidité	Humidex	Windchill	Vent (rafales)		Pression	Précip. mm/h
6 h	0/8		9 km	6 °C	96%	6	3.2 °C	↻	13 km/h (20 km/h)	1013.6 hPa ↘	aucune
5 h			12 km	6.2 °C	95%	6.2	3.2 °C	↻	15 km/h (20 km/h)	1013.4 hPa ↘	aucune
4 h			15 km	6.6 °C	94%	6.6	4 °C	↻	13 km/h (22 km/h)	1013.8 hPa ↘	aucune
3 h			16 km	7.3 °C	90%	7.3	4.5 °C	↻	15 km/h (30 km/h)	1014 hPa ↘	aucune
2 h			14 km	7.8 °C	90%	7.8	4.6 °C	↻	19 km/h (31 km/h)	1014.1 hPa ↘	aucune
1 h			19 km	7.9 °C	89%	7.9	4.4 °C	↻	22 km/h (31 km/h)	1014.4 hPa ↘	aucune

Source : meteociel.fr

Ciel clair avec une visibilité à 15 km, vent au Sud-Est de 13 km/h (station de Rouen).

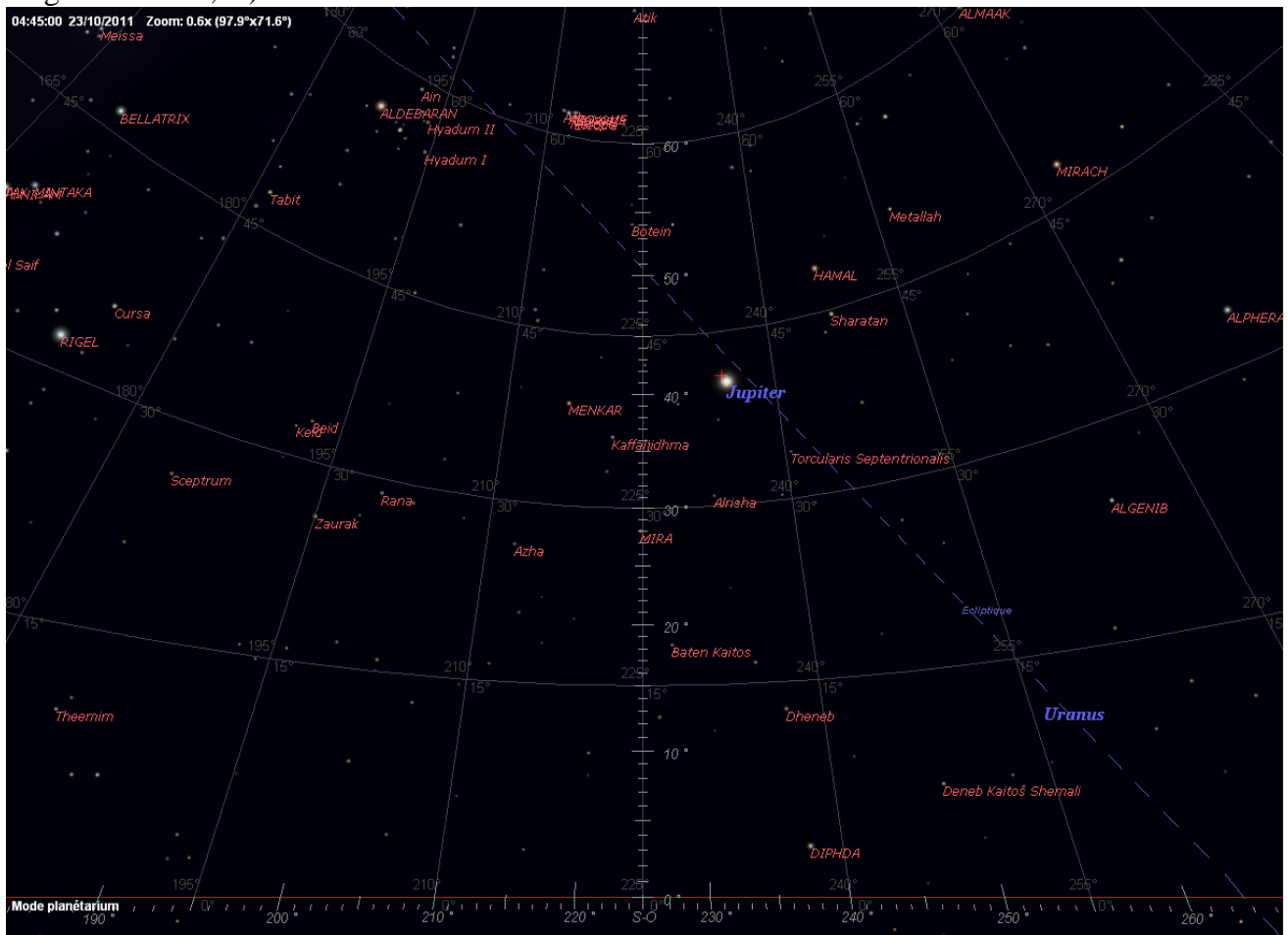
Le vent est nettement établi au Sud Est tout au long de la nuit.

[Les archives des images des satellites météo](#) confirment un ciel dégagé sur le Nord de la France.

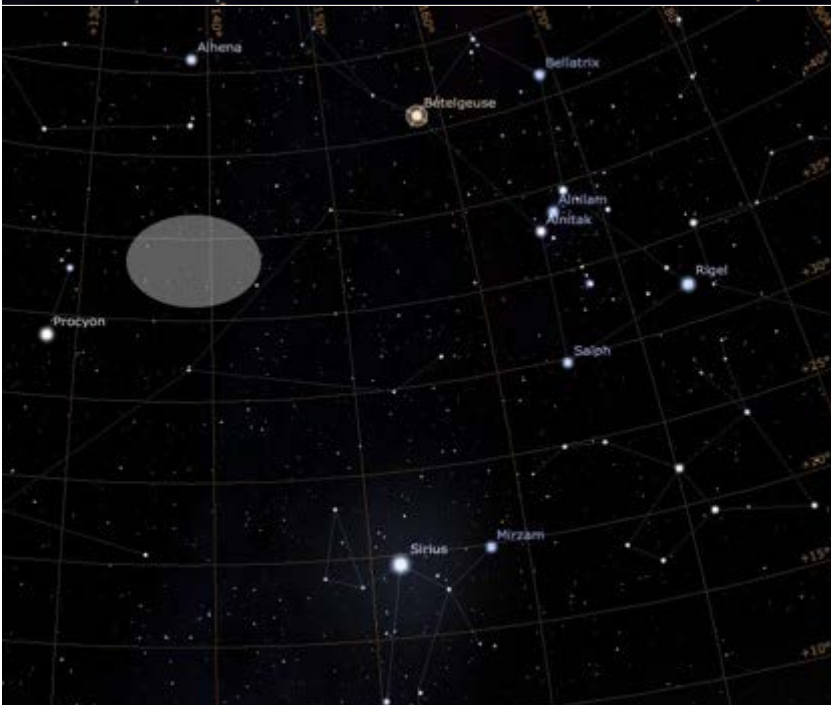
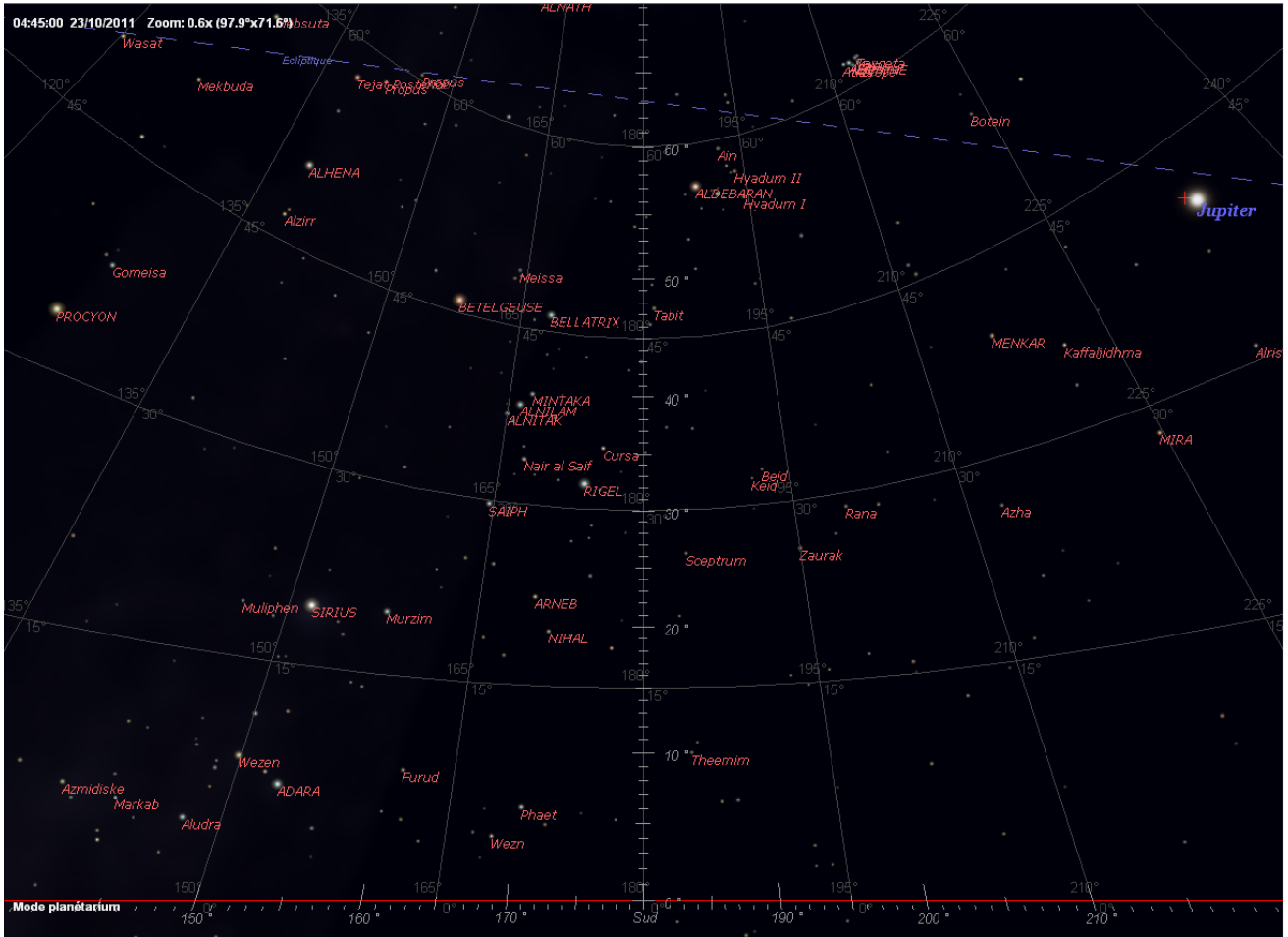


3.3 SITUATION ASTRONOMIQUE

Le témoin ne mentionne aucun repère astronomique particulier en dehors d'un ciel peu étoilé. D'après le logiciel Winstars, à 4h45 un dernier croissant de Lune se lève à l'horizon Est (az. 92 et 6° d'élévation), alors que Jupiter trône à l'Ouest – Sud Ouest (az. 234 et 40° d'élévation pour une magnitude de -2,46).



On note aussi l'étoile Sirius au sud Sud-est à 20° sur l'horizon.



3.4 SITUATION AERO ET ASTRONAUTIQUE

Le témoin ne mentionne aucun aéronef.

Sauf exception d'urgence, l'aérodrome de Rouen est fermé à la circulation aérienne de nuit.
Aucune trace sur les radars militaires pouvant correspondre à un objet immobile durant 45 minutes.

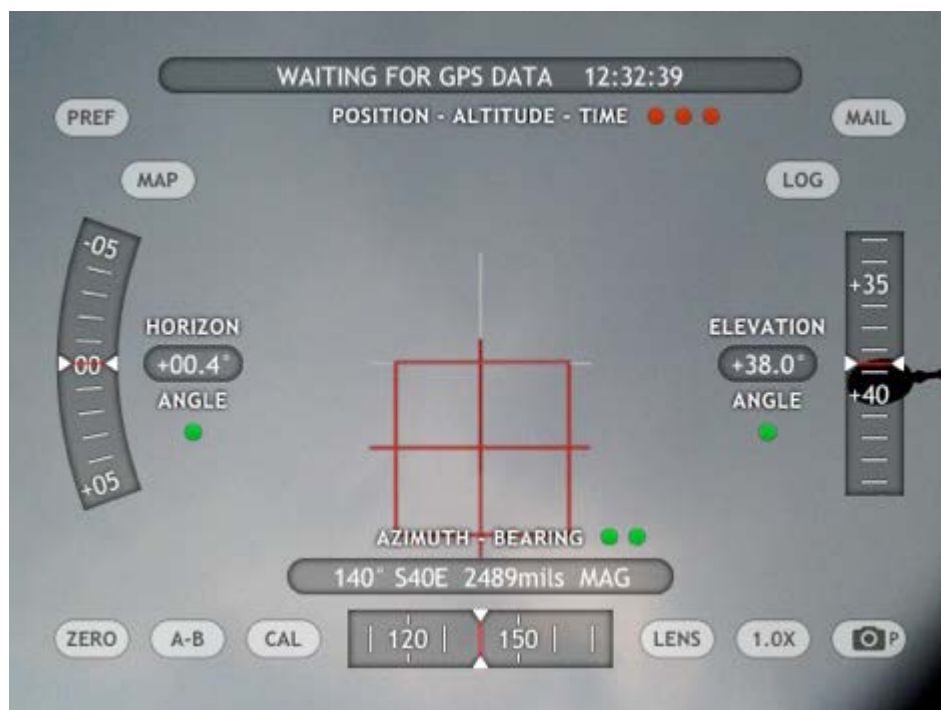
3.5 RECONSTITUTION

POSITION DU PHÉNOMÈNE DANS LE CIEL :

D'après les souvenirs du témoin le phénomène se situait au Sud-Est.

Azimut : 140°

Élévation: 38°



DEROULEMENT DE L'AUDITION DU TEMOIN :

Récit de l'enquêteur :

« Le témoin principal n'a pas relu le récit qu'elle a fait en 2011 et donc n'a pas «préparé» notre entretien, elle était d'ailleurs persuadée que l'observation s'était déroulée en été.

Très étonnée par ce qu'elle a observé à l'époque, elle regarde le ciel beaucoup plus souvent qu'avant.

Le témoin m'a demandé si il y avait eu d'autres témoignages dans la région dans la période du 23.10.11.

Le deuxième témoin ne peut être joint pour le moment.

Peu d'évolution par rapport à son premier récit si ce n'est la durée d'observation qui est réduite à une demi-heure et les points rouges diffus sont remplacé par un nuage rouge un peu flou.

Le témoin a employé le terme faisceau concernant les lumières bleues aux extrémités du triangle, mais suite à ma demande de précision m'a dit qu'il s'agissait plutôt de puits de lumière. »

4- HYPOTHESES

Le phénomène étant statique et silencieux pendant plus de 30 minutes nous pouvons éliminer d'emblée l'hypothèse d'un éventuel passage d'avion, d'hélicoptère, de satellite, météorites, lanternes etc...

Le relevé météo de la station de Rouen indiquant un vent de Sud Est de 15 km/h exclut aussi la présence d'un ballon même captif.

Le témoin n'a pas vu arriver le phénomène et ne l'a pas vu partir, aucun mouvement n'a été remarqué pendant un laps de temps important. Autant d'éléments qui conduisent à envisager une hypothèse

astronomique, d'autant plus que le témoin a commencé par interpréter le phénomène comme une étoile : le triangle ne lui apparaît qu'après une scrutation prolongée.

Le ciel étant clair ce matin-là et malgré la présence de lampadaire il est étonnant que le témoin ne signale pas la présence d'étoile dans le ciel.

A 4H 45 la constellation d'Orion est bien visible au sud sud-est à 165° d'azimut, l'étoile Sirius (magnitude 1,45) aussi : à 152° d'azimut et 20° d'élévation.

Lors de la reconstitution sur les lieux faites en plein jour le témoin indique une élévation du phénomène à 38° et un azimut de 139° (zone claire sur l'image ci-dessous)

Sirius est la plus proche étoile très brillante dans cette direction. Orion se situe plus au sud.

Il y a donc un décalage notable d'un peu moins de 20° avec une marge d'erreur possible.

Les observateurs fréquents peuvent constater que les astres assez bas sur l'horizon sont souvent sujets à des déformations optiques à cause de l'épaisseur atmosphérique (scintillation, diffusion, halos ...).

Du fait de leur position proche de l'horizon, ils peuvent être interprétés comme des objets survolant l'horizon, au lieu d'astres très lointains.

5- CONCLUSION

L'étrangeté du phénomène observé, statique pendant plus de 30 minutes, est faible, c'est la description du témoin (triangles, fils lumineux ...) qui le rend étrange.

La consistance du cas est faible puisque malheureusement un seul témoin a bien voulu nous contacter.

Du fait que le témoin reconnaît d'abord une étoile, puis y voit des détails après l'avoir observé attentivement, le GEIPAN privilégie cette hypothèse d'étoile : Sirius basse sur l'horizon, est un bon candidat ; elle est souvent l'objet de méprise de ce type dans ces conditions d'observation qui induisent une forte scintillation (couleurs multiples changeantes).

On note toutefois un écart notable de position entre Sirius et la direction d'observation relevée par l'enquêteur a posteriori, mais 18 mois après.

Ce cas est classé B : observation probable de l'étoile Sirius.