

Toulouse, le 22 novembre 2012
DCT/DA/GEIPAN

COMPTE RENDU D'ENQUÊTE

PARIS (75) 26.06.2010

1 – CONTEXTE

Le GEIPAN est contacté par le témoin par email le 28 juin 2010, au sujet d'une observation d'une lumière orangée observée à Paris dans la nuit du vendredi 25 au samedi 26 juin. Il fera parvenir le Questionnaire Terrestre (QT) complété 2 juillet suivant. Huit autres personnes ont observé le phénomène mais aucune n'a souhaité remplir un questionnaire séparé ni témoigner auprès de la Gendarmerie.

2- DESCRIPTION DU CAS

Extrait du QT page 2 :

« Nous étions 9 personnes sur une terrasse par temps dégagé, il était aux alentours de 1H00 du matin dans la nuit du 25 au 26 juin 2010. [...] La terrasse ou nous nous trouvions offre une vue imprenable de Paris : encore mieux que celle des marches du sacré cœur. Nous avons la défense à notre droite, la Tour Eiffel en face. [...]

Je me suis retourné et ai vu une forte lumière orange vif briller dans le ciel à basse altitude et se dirigeant du Nord au Sud. On aurait dit qu'elle surgissait d'entre le sacré cœur et la défense.

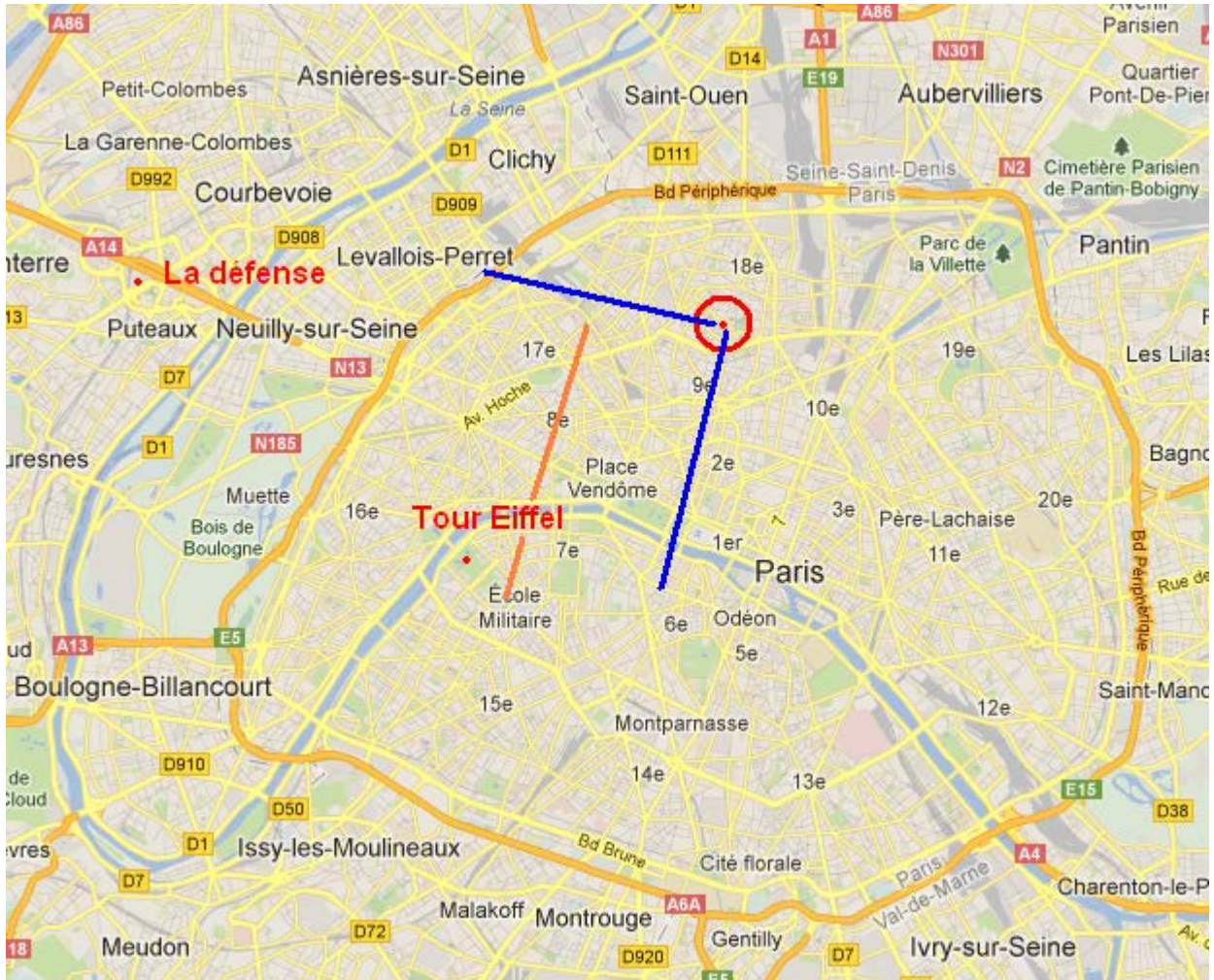
Nous avons instantanément attiré l'attention de nos amis qui bavardaient tranquillement sur la terrasse afin qu'ils observent ce phénomène. Nous avons tous vu la même chose :

Une boule orange, très lumineuse, d'une luminosité parfaitement constante, se déplaçant à basse altitude en direction de la tour Eiffel, en ligne droite, parfaitement constante en altitude et totalement silencieuse. La vitesse était assez faible mais stable. [...] cet objet plutôt rond pour la majorité d'entre nous (je dirais qu'il semblait avoir une forme ovale se rapprochant d'un diamant taillé, pointe en bas) fit une chute impressionnante à la verticale en perdant instantanément toute luminosité à l'exception d'un point blanc lumineux en son centre. Aucun de nous ne saurait dire avec exactitude combien de mètres faisait cette chute car nous sommes incapables de préjuger de la taille de l'objet ni de sa distance à la terrasse au nous nous trouvions. Si j'étais obligé de décrire cela, je dirais que l'objet était approximativement à 1 Km de nous et qu'il a perdu 200m lors de sa chute en 1 dixième de seconde. Le plus étrange est que lorsqu'il s'est stabilisé à une nouvelle hauteur (plus basse) il s'est ré éclairé un court laps de temps (plutôt un clignotement) avant de continuer sa course à la même vitesse qu'auparavant mais on ne pouvait alors distinguer que ce petit point blanc lumineux traverser Paris vers la tour Eiffel puis disparaître dans les lumières de la ville derrière elle. [...] »

3- ANALYSE

3.1 SITUATION GEOGRAPHIQUE

Les témoins observent le phénomène depuis terrasse d'un immeuble situé à proximité du Sacré-Cœur de Montmartre, dans le 18^e arrondissement de Paris :



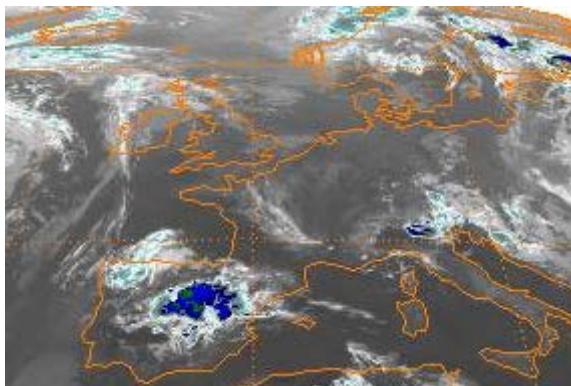
Source : [Google Maps](#)

La position des témoins est indiquée par le cercle rouge ainsi que les lieux remarquables cités (la Défense, la tour Eiffel) ; le champ de vision est délimité par les traits bleus, et la trajectoire approximative du PAN par la ligne orange (selon le témoignage).

3.2 SITUATION METEO

Les stations météo entourant Paris ([Le Bourget](#), [Roissy](#), [Orly](#) et la station du [parc Montsouris](#)) donnent toutes les mêmes informations pour la période du 25 à 23h au 26 à 2h : un vent du Nord d'environ 10 Km/h en moyenne (excepté Orly qui relève un vent d'Ouest à 1h).

Le temps relevé est nuageux :



Source : [NOAA](#)

3.3 SITUATION ASTRONOMIQUE

Le témoin mentionne ne mentionne aucun repère astronomique particulier.

Le 26 à 1h, [Stellarium](#) nous indique la Lune au Sud – Sud Est (azimut 160, 13° d'élévation), et Vénus se couchant à l'horizon Ouest – Nord Ouest (azimut 297, ~2° d'élévation).

La base [REFORME](#) ne fait état d'aucun bolide à cette date.

3.4 SITUATION AERO ET ASTRONAUTIQUE

Le témoin ne mentionne aucun aéronef dans son témoignage, on peut les supposer peu nombreux étant donné l'heure.

4- HYPOTHESES

La couleur, la luminosité, la trajectoire dans le sens du vent et la durée sont compatibles avec une lanterne volante (dite lanterne thaï ou chinoise).

La fin de la trajectoire, avec une chute brutale d'altitude et d'intensité lumineuse n'est en revanche pas compatible avec cette hypothèse.

5- CONCLUSION

De faible étrangeté et de faible consistance (étant donné l'absence de témoignage indépendants), ce cas d'observation ne peut être conclu bien qu'une forte présomption de lanterne volante reste à l'esprit.

Ce cas est classé C faute de témoignages indépendants et de recoupements permettant de valider ou non l'hypothèse de lanterne volante.