

Toulouse, le 29 novembre 2012
DCT/DA/GEIPAN

COMPTE RENDU D'ENQUÊTE

MAGNY-EN-VEXIN (95) 10.05.2009

1 – CONTEXTE

Le GEIPAN est contacté par le témoin par email le 10 mai 2009, au sujet du passage d'une boule lumineuse observée la veille (la nuit du dimanche 10 à 3h du matin) en région parisienne.

Le témoin effectuera une déposition sous la forme d'une main courante auprès de la Police Nationale le 16 mai, dont il enverra un exemplaire avec le Questionnaire Terrestre (QT) complété le 25 mai suivant.

2- DESCRIPTION DU CAS

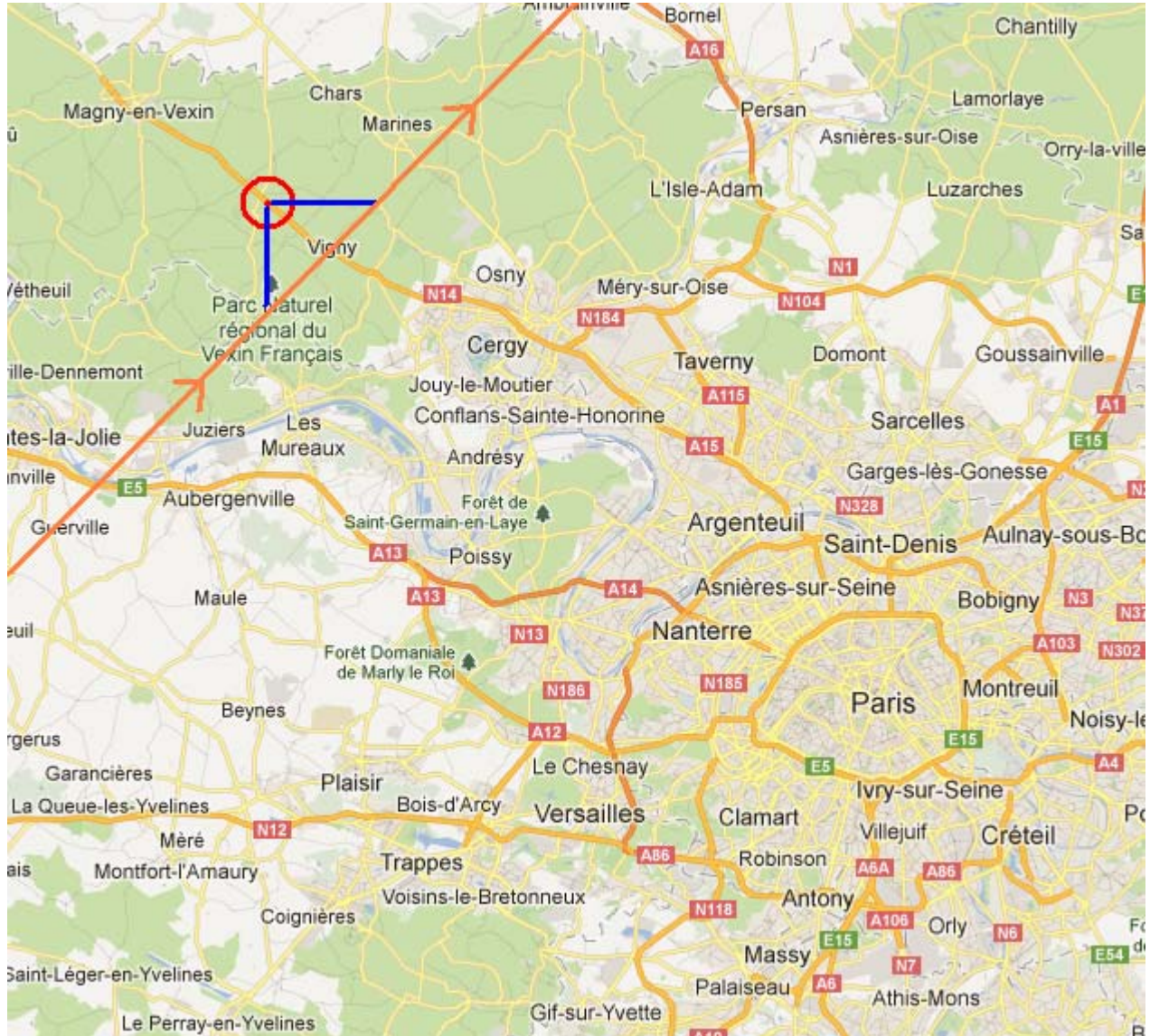
Extrait du mail reçu le 10 mai :

« Nous roulions sur la D14 entre "Magny en Vexin" et "Villeneuve Saint-Martin" (95). La lune était pleine et sur notre droite. Une légère brume couvrait le ciel et la visibilité au sol était normale. Le phénomène n'a duré que quelques secondes. Nous avons vu passer devant nous une sphère blanche de la taille d'un pois tenu du bout des doigts le bras tendu. Entouré d'un léger halo (la brume ?) sa vitesse était impressionnante. La sphère (trajectoire rectiligne sud/ouest, Nord/est) a été visible environ deux secondes, a ondulé, a disparu et est réapparue quelques secondes en s'éloignant pour disparaître ensuite complètement. Nous roulions à environ 90km/h, et avons d'abord vu l'objet à travers le pare-brise avant pour le voir disparaître sur la gauche à travers la vitre du conducteur. Il était 02H58 à l'horloge de bord. Après avoir cherché des raisons rationnelles d'un tel phénomène (étoile filante, météore, avion, reflet...) nous en sommes arrivés à la conclusion que nous n'avons jamais rien vu qui ressemblait de près ou de loin à ce que nous venions d'observer. Voilà la raison de ce mail, peut-être avez vous une explication sinon d'autres témoignages similaires (deux ou trois autres voitures roulaient avec nous). »

3- ANALYSE

3.1 SITUATION GEOGRAPHIQUE

Le témoin et sa compagne observent le phénomène depuis leur véhicule, sur la route D14 de Magny-en-Vexin vers Cergy et Paris (position précise : aux abords de Gouzangrez – cf. QT p.17) :



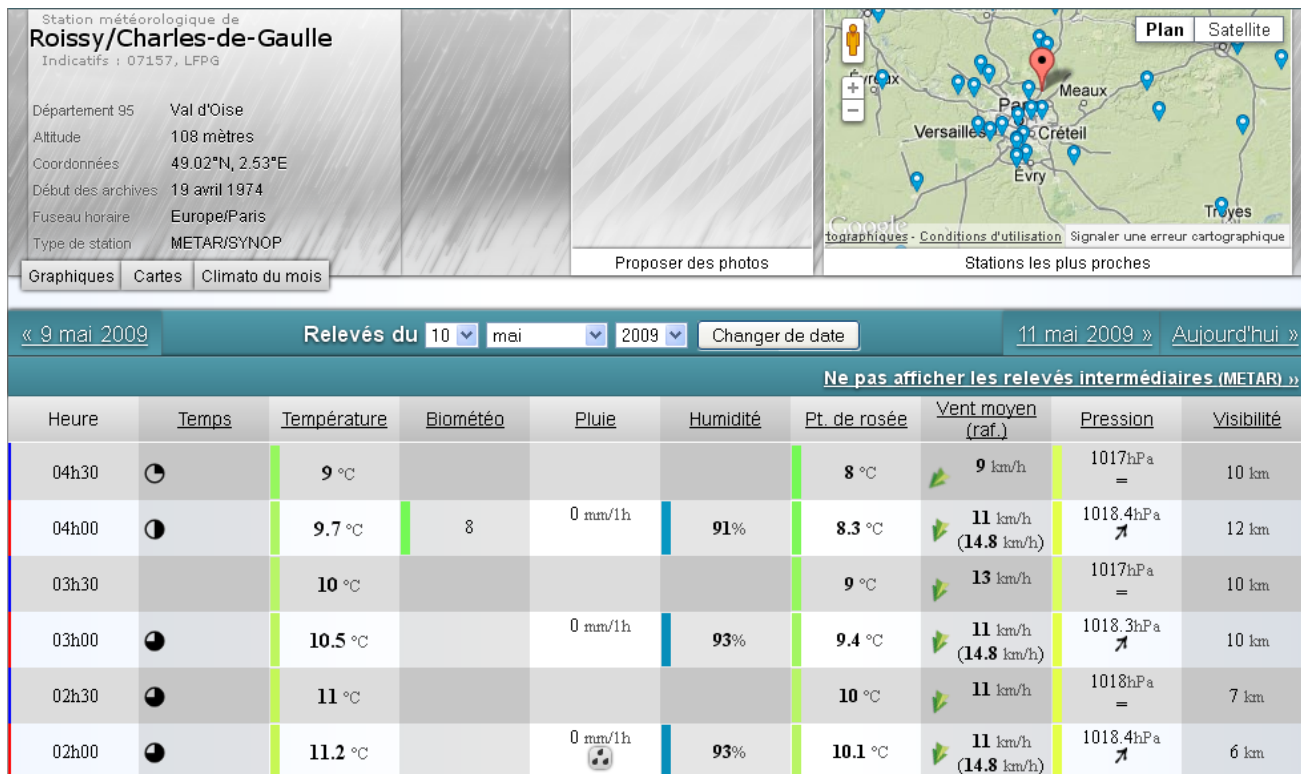
Source : [Google Maps](#)

La position des témoins est représentée par le cercle rouge, leur champ de vision est délimité par les lignes bleues et la trajectoire du PAN par la ligne orange.

3.2 SITUATION METEO

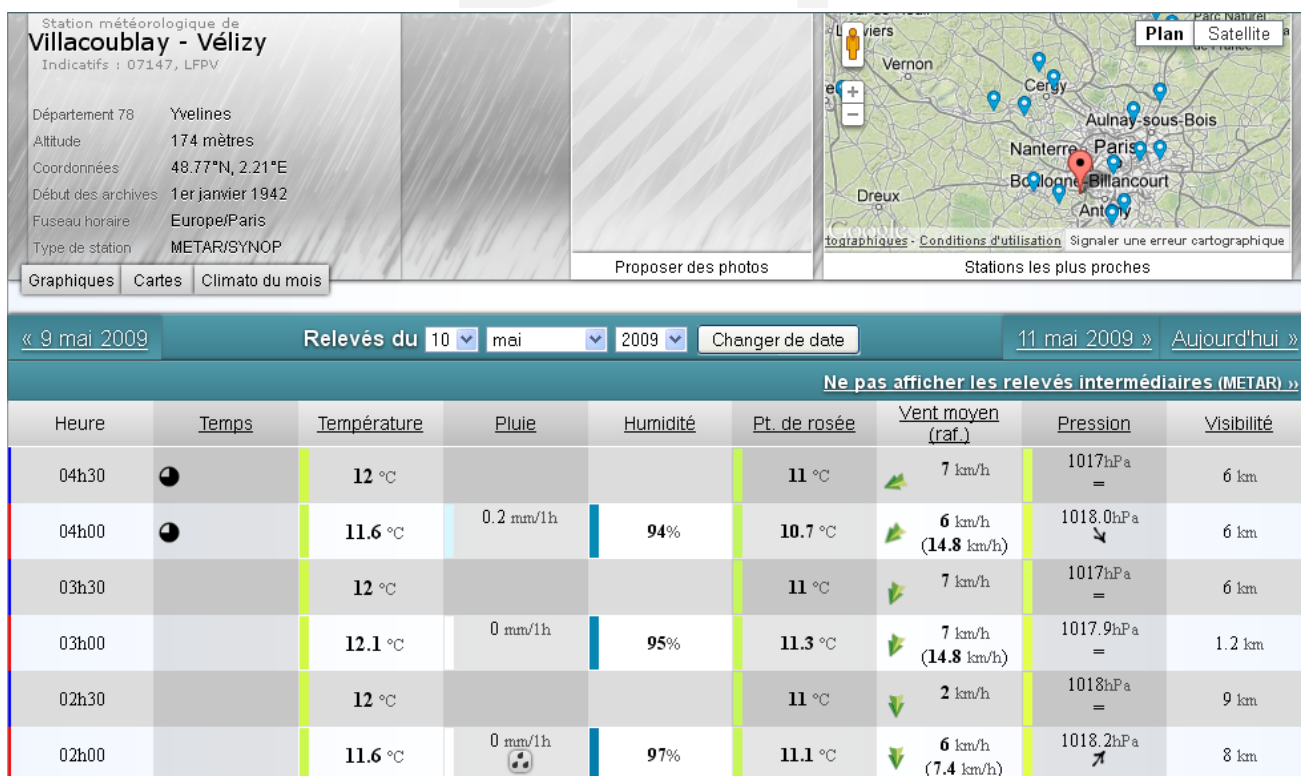
Les stations météo aux environs immédiats du lieu d'observation ne fournissent pas d'archives à cette date ([Pontoise](#)) ou n'ont pas enregistré de données cette nuit-là ([Verneuil-sur-Seine](#)). Nous sommes donc obligés de consulter les archives de stations plus lointaines :

- Aéroport de Roissy – Charles de Gaulles à 50 Km à l'Est :



Source : infoclimat.fr

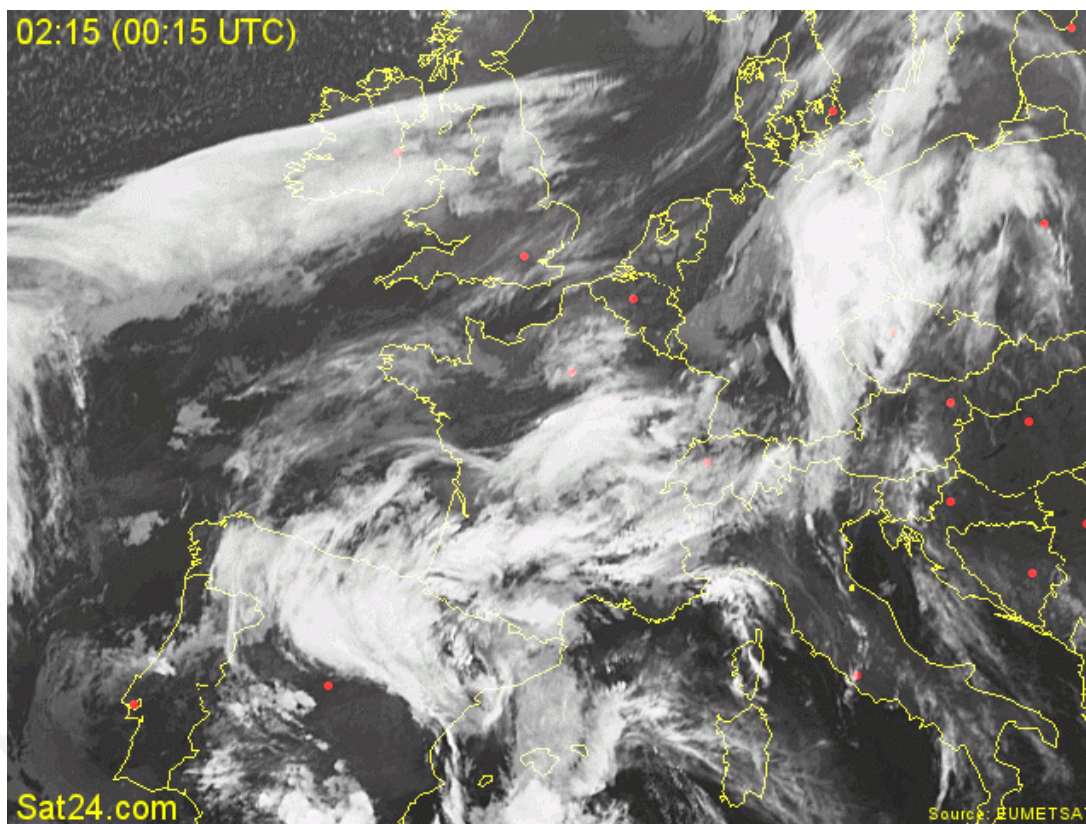
- Vélizy – Villacoublay à 44 Km au Sud Est :



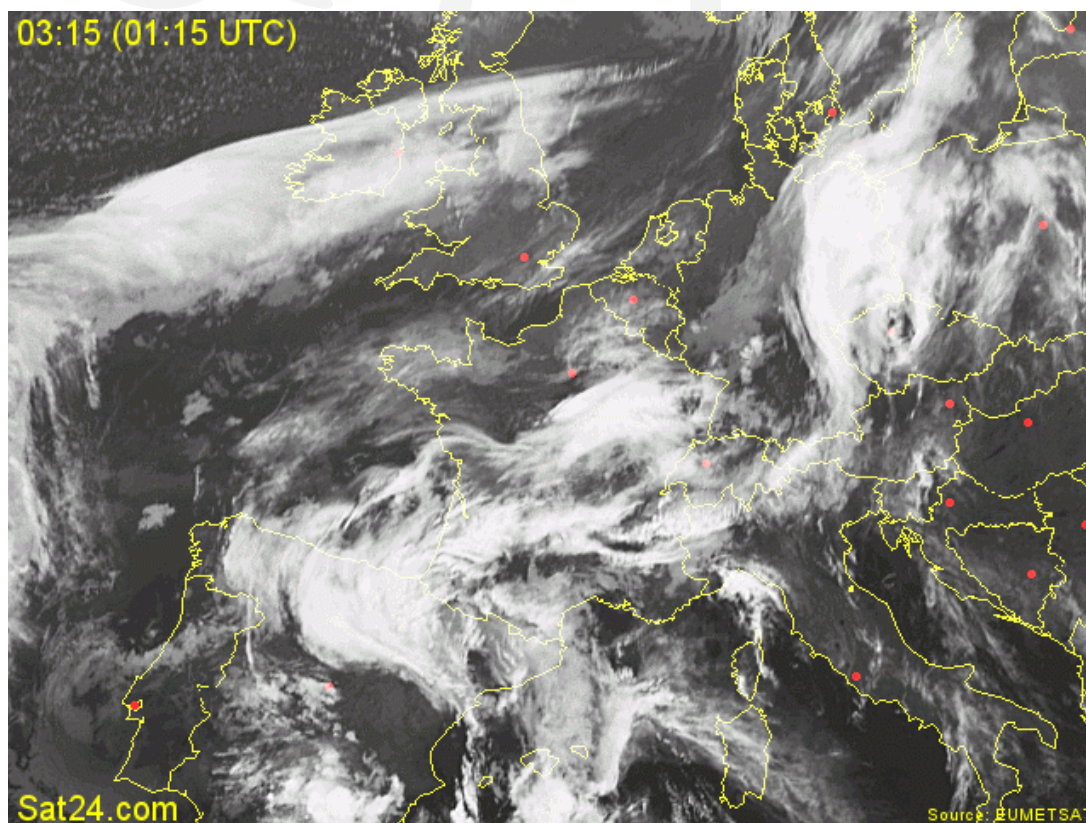
Source : infoclimat.fr

Les vents indiqués sont compatibles entre eux, soufflant du Nord – Nord Est.

La nébulosité indiquée à Roissy-CDG est importante, la consultation des [images satellites infrarouge](#) confirment un ciel variable à 2h mais partiellement dégagé sur le quart Nord Ouest de l'Ile de France à 3h du matin :



Source : [meteo60](#)



Source : [meteo60](#)

Il semblerait toutefois que le ciel soit voilé, aussi bien d'après le témoignage (QT p.9 et 10 : un léger halo entourait la Lune).

On relève également du brouillard à 3h sur [l'aérodrome du Bourget](#).

3.3 SITUATION ASTRONOMIQUE

Un pleine Lune est présente au Sud (azimut 187 et 15° d'élévation), conformément aux déclarations du témoin qui la situe sur sa droite.

La base [REFORME](#) ne fait état d'aucun bolide à cette date.

3.4 SITUATION AERO ET ASTRONAUTIQUE

Le témoin ne mentionne aucun aéronef dans son témoignage.

4- HYPOTHESES

Caractéristiques de l'observation :

- durée inférieure à 10 secondes (cf. QT p.18),
- lumière blanche pâle et froide entouré d'un halo (QT p.22 et 23),
- disparition et réapparition après une légère ondulation (QT p.21),
- trajectoire rectiligne SO – NE, élévation de 60° environ (QT p.17 et 21),
- vitesse régulière (id.),

On pense immédiatement à une rentrée atmosphérique de bolide. Le halo perçu est très probablement dû au fait que l'objet évoluait en altitude, et non à faible distance comme le perçoit le témoin. La Lune apparaît jaunâtre car elle est relativement basse sur l'horizon (cf. point 3.3), alors que le point lumineux est plus élevé dans le ciel et paraît « *blanc froid* ».

La disparition et réapparition du bolide peut s'expliquer par les nuages présents au Nord Est du lieu d'observation (cf. 2^e image satellite page précédente), en revanche l'ondulation perçue reste difficile à expliquer, à moins d'envisager une illusion autocinétique. (Concentré sur le point lumineux qui traverse le ciel, le cerveau a momentanément perdu ses repères et interprété les mouvements naturellement saccadés des globes oculaires comme un déplacement du point lumineux lui-même).

5- CONCLUSION

De faible étrangeté et de très bonne consistance, ce cas d'observation a toutes les caractéristiques d'une rentrée de météoroïde. L'absence d'autres témoignages empêche toutefois une conclusion ferme d'où un classement B.

Ce cas est classé B : observation probable d'un bolide (rentrée de météoroïde)