

Toulouse, le 30 octobre 2012
DCT/DA/GEIPAN

COMPTE RENDU D'ENQUÊTE

MEYZIEU (69) 03.02.2009

1 – CONTEXTE

Le GEIPAN est contacté par mail le 7 juillet 2010 par le témoin qui décrit brièvement un cas d'observation ancien, survenu le 3 février 2009 (soit 17 mois après l'observation). A la demande du GEIPAN il fournit le Questionnaire Terrestre rempli et y intègre une reconstitution graphique de son observation sur la base d'une image issue de Google StreetView.

2- DESCRIPTION DU CAS

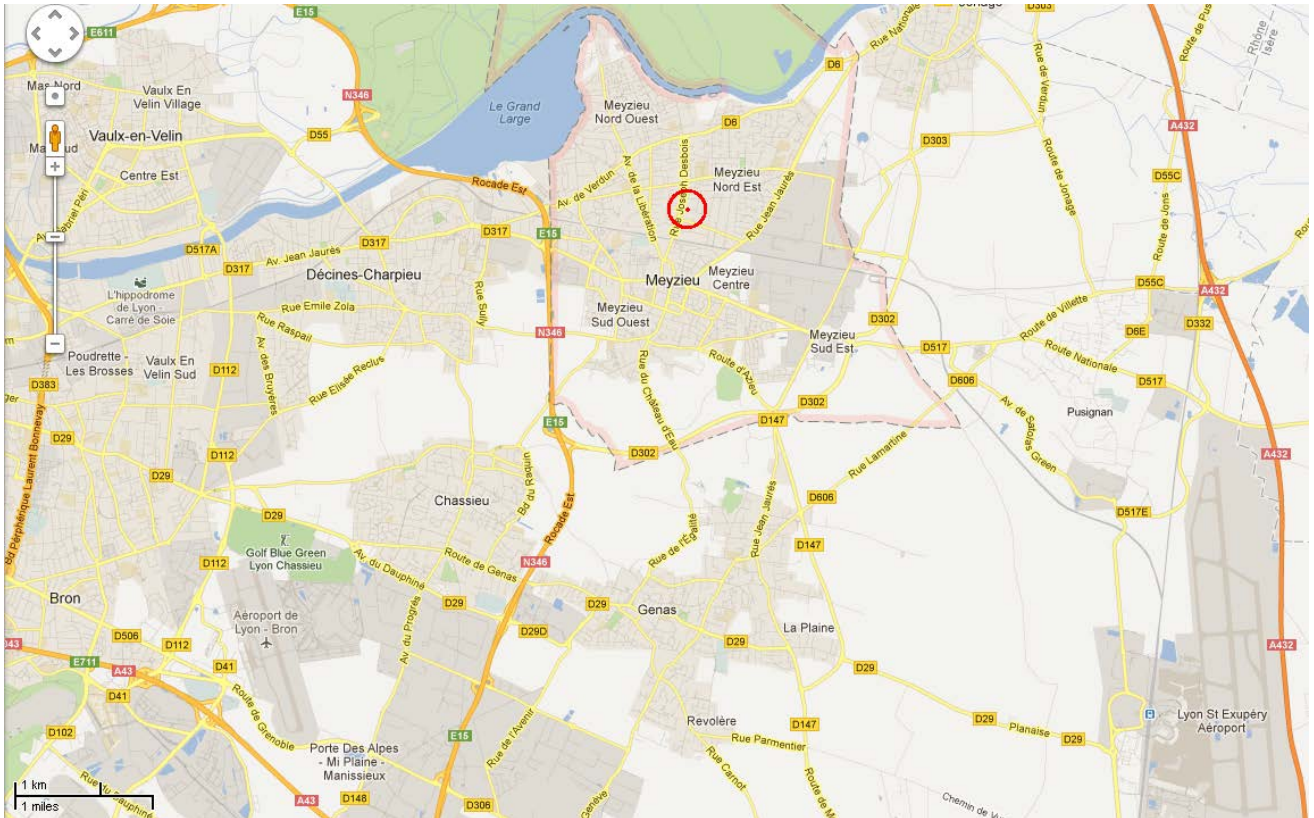
Extrait du mail du 18 mai :

« Je me trouvais dans la rue Pierre Curie à MEYZIEU (69). Une rue faiblement éclairée. Je rentrai de mon travail à pied. Le ciel était découvert, les étoiles bien visibles. Dans ces moments, je lève souvent les yeux pour pouvoir les admirer. Soudain dans l'angle gauche de mon champs visuel, une concentration en triangle de lumières ovoïdes et de couleur orange apparurent. Ces dites lumières ne semblaient pas être dissociées l'une de l'autre, au contraire elles délimitaient un objet uni invisible. Elles avançaient dans une direction sud-ouest – nord-est, à la manière d'un vol de canards migrateurs. Leur vitesse était proche de celle d'un avion en phase d'atterrissage. Aucun bruit de moteur malgré la distance qui les séparait du sol. La taille de l'ensemble était conséquente, comparable à l'envergure d'un avion de ligne à quelques dizaines de mètres du sol. Le phénomène, traversant l'horizon, s'est éloigné de moi, pour finalement disparaître de ma vue. ».

3- ANALYSE

3.1 SITUATION GEOGRAPHIQUE

Le témoin observe le phénomène depuis la rue Pierre Curie, à Meyzieu, dans la banlieue est de Lyon, entre l'aéroport de Lyon-Bron (en bas à gauche) et celui de Lyon-Saint-Exupéry (en bas à droite) :



Source : maps.google.fr

La position du témoin est figurée par le cercle rouge.

3.2 ILLUSTRATION PAR LE TEMOIN

Mettant à profit sa compétence d'infographiste, le témoin insère dans le Questionnaire Terrestre page 19 une reconstitution de son observation à partir d'une image issue de Google StreetView :



L'image originale peut encore aujourd'hui être retrouvée dans Google StreetView:



Source : [Google StreetView](#)

On remarque que le témoin a assombri l'image et y ajouté (en plus de la représentation du PAN) l'éclairage d'un lampadaire (2^e poteau sur la droite).

La boussole en haut à gauche indique un point de vue d'observation dirigé vers l'Est, ce qui oriente la direction du phénomène du Nord Ouest vers le Sud Est selon la reconstitution du témoin. Or, ce dernier déclare dans le QT page 15 que les lumières « *avançaient dans une direction sud-ouest – nord-est* ». Interrogé à ce sujet, il indique ne pas avoir prêté attention à l'orientation géographique de sa reconstitution.

3.3 SITUATION METEO

Deux stations météo sont à proximité du lieu d'observation, sur les aéroports de Bron et St-Exupéry (respectivement 7,5 Km au sud ouest et 8 Km au sud est) :

Heure locale	Néb.	Temps	Visi	Température	Humidité	Humidex	Windchill	Vent (rafales)		Pression	Précip. mm/h
20 h	8/8		14 km	2.8 °C	92%	2.8	1.2 °C	↓	6 km/h (9 km/h)	1001.9 hPa ↗	aucune
19 h	8/8		12 km	2.5 °C	91%	2.5	0.2 °C	↘	8 km/h (14 km/h)	1001.8 hPa ↗	0.2 mm
18 h	8/8		14 km	2.8 °C	90%	2.8	-0.6 °C	↘	13 km/h (19 km/h)	1001.6 hPa ↗	0.4 mm

Source : meteociel.fr (Bron)

Heure locale	Néb.	Temps	Visi	Température	Humidité	Humidex	Windchill	Vent (rafales)		Pression	Précip. mm/h
20 h	8/8		7 km	2.2 °C	92%	2.2	-0.5 °C	↘	9 km/h (13 km/h)	1001.7 hPa ↗	aucune
19 h	8/8		8 km	2.7 °C	91%	2.7	-0.3 °C	↓	11 km/h (15 km/h)	1001.7 hPa ↗	0.6 mm
18 h	8/8		8 km	3.3 °C	91%	3.3	1.4 °C	↘	7 km/h (20 km/h)	1001.4 hPa ↗	0.2 mm

Source : meteociel.fr (St-Ex)

On remarque une nette divergence entre le témoignage et les données météo qui font état de pluie faible et intermittente et surtout d'une couverture nuageuse totale. Le témoin déclare (QT p.8):

« *Ce soir là, aucun nuage à l'horizon, ciel complètement dégagé. Température proche de zéro degrés celsius. Pas de vent. Pas de neige. Pas de pluie. Aucune évolution météorologique pendant et après observation.* »

Et (QT p.2) : « *[...] Le ciel était découvert, les étoiles bien visibles. [...]* »

Le QT étant rédigé près d'un an et demi après l'observation, nous avons contacté le témoin afin de vérifier qu'il ne s'était pas trompé de date. Il nous a répondu rapidement avec les précisions suivantes (mail du 9/10/2012) :

« *Bonjour,*

il s'agit bien du 3 février 2009 à 19h/19h15.

C'est sûr, ce n'était pas un ciel d'été... je peux m'être exprimé maladroitement.

Mais comme je le relate dans mon témoignage, je voyais bien quelques étoiles.

Peut-être étaient-elles visibles entre 2 nuages dont je ne voyais pas la masse...

Ce que je peux vous dire, c'est que le ciel était bien sombre, d'un noir uniforme comme sur mon croquis.

Comme je vous l'ai dit, après avoir traversé le ciel, il [le PAN, NDR] s'est comme "effacé", peut-être est-il passé à travers cette fameuse couche nuageuse que je ne décelais pas.

A votre disposition pour toutes autres questions. »

Il est tout à fait possible que les archives des stations météo soient lissées, la pluie est indiquée comme intermittente, et la nébulosité bien que constante à 8/8 octas sur les trois heures encadrant l'observation pour les deux stations ne reflètent peut être pas l'exacte réalité (les techniques de

mesures de la couverture nuageuse peuvent varier et les automates ne remplacent pas l'œil humain dans ce domaine). Faute de précision quant aux données archivées, nous garderons le témoignage présumé de bonne foi comme hypothèse de travail.

3.4 SITUATION ASTRONOMIQUE

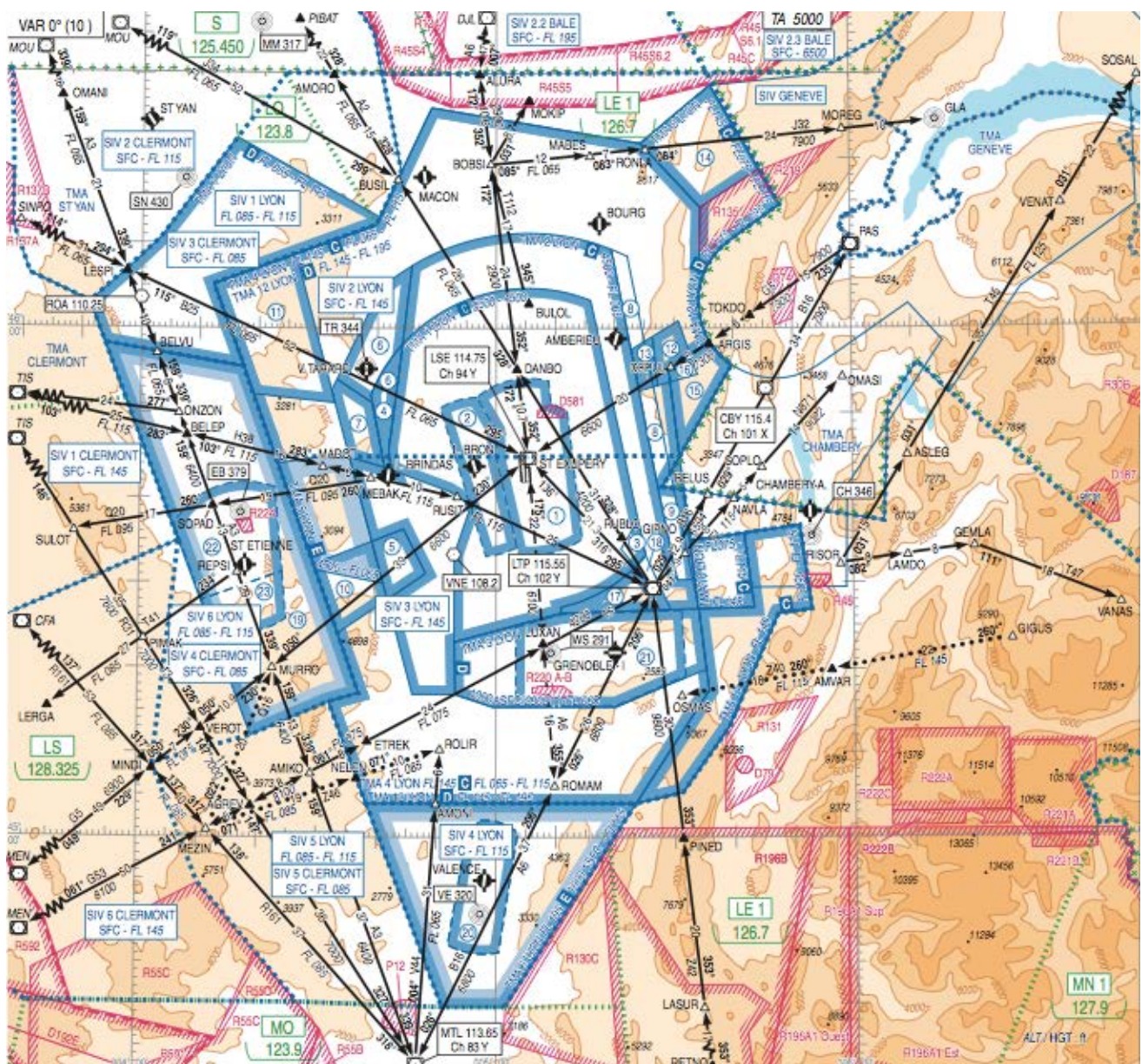
Sans objet, cf. Météo et absence de repères dans le QT.

La base [REFORME](#) ne fait état d'aucune observation de bolide ou rentrée atmosphérique à cette date.

3.5 SITUATION AERO ET ASTRONAUTIQUE

Le léger vent du nord relevé à l'aéroport de Lyon Saint Exupéry impose pour les avions en approche un atterrissage par le sud, ainsi qu'un décollage par le nord. Idem pour Lyon Bron.

On remarque que l'espace aérien lyonnais est particulièrement règlementé et soumis à de multiples zones de contrôle :



Source : [Service de l'Information Aéronautique](#)

4- HYPOTHESES

L'observation d'un groupe de lumières évoluant contre le vent laisse peu d'hypothèses autre que le vol d'une formation d'avions de voltige. Reste que l'heure et le lieu choisi pour ce type de manifestation sont particulièrement improbables.

5- CONCLUSIONS

D'étrangeté assez faible en première lecture (on pense immédiatement à un lâcher de lanternes Thaï lors de festivités consécutives au nouvel an chinois démarré le 29 janvier), ce cas d'observation se montre moins simple qu'il n'en a l'air car aucune hypothèse habituelle ne permet d'y répondre.

La consistance du témoignage reste toutefois faible en raison des multiples imprécisions du témoignage et de l'important écart temporel entre le dépôt de ce dernier et les faits (17 mois), ce qui interdit toute requête auprès du contrôle aérien.

Ce cas est classé C faute d'informations complémentaires.

