

DIRECTION ADJOINTE DE LA DIRECTION DES SYSTEMES ORBITAUX  
GROUPE D'ÉTUDES ET D'INFORMATION SUR LES PHENOMENES  
AEROSPATIAUX NON IDENTIFIES

Toulouse, le 22/10/2018  
**DSO/DA//GP**

## **COMPTE RENDU D'ENQUÊTE**

THUMERIES (59) 04.04.1982

### **CAS D'OBSERVATION**

#### **1 – CONTEXTE**

Le GEIPAN continue à publier l'ensemble de ses archives sur son site public [www.geipan.fr](http://www.geipan.fr). Dans ses publications, figurent des cas anciens classés à l'époque (A, B, C ou D) et qui font aujourd'hui l'objet d'un réexamen, dans le seul but d'être plus pertinent dans les conclusions. Grâce à de nouveaux moyens techniques (logiciels) et à l'expérience d'enquête acquise depuis toutes ces dernières années, ce réexamen aboutit quelquefois à de nouvelles remarques voire à un changement de classification.

Ce cas d'observation précédemment classé C et nommé THUMERIES (59) 04.04.1982 fait partie d'un ensemble de cas réexaminés récemment.

Il concerne l'observation nocturne d'un PAN par quatre témoins, dont trois ont été entendus à la brigade de Gendarmerie. Le témoin principal téléphone à la Gendarmerie le jour même. Les Gendarmes se rendent de suite sur place et procèdent à son audition. Un témoin est entendu le 06/04/1982 et le troisième témoin est entendu le 10/04/1982. Le quatrième témoin, malgré plusieurs convocations, ne s'est pas rendu à la Gendarmerie pour déposer son témoignage.

Le Procès-verbal reçu est incomplet et ne contient que deux procès-verbaux d'audition sur trois.

#### **2- DESCRIPTION DU CAS**

Voici la description du cas, extraite du procès-verbal de Gendarmerie.

Témoin principal N°1, nommé ci-après « T1 » :

*« Ce jour 4 courant, vers 22h30, je me trouvais devant mon domicile en compagnie de mon demi-frère XXX, lorsque nous avons vu dans le ciel un objet lumineux, de forme ronde, de couleur blanche, très lumineuse.*

*Cet objet venait du sud et se dirigeait vers le nord. Il ne faisait aucun bruit et est resté stationnaire environ deux minutes, au-dessus de THUMERIES. On voyait nettement trois points rouges en-dessous. L'engin ne faisait aucun bruit. Il est ensuite parti vers le nord, toujours sans bruit, à une très grande vitesse. Peu de temps après un avion est passé et il ne peut y avoir aucune confusion avec l'engin en question et cet aéroplane. Je n'ai pas rêvé, je suis sûre de mon fait. »*

Témoin n°2 , nommé ci-après « T2 » :

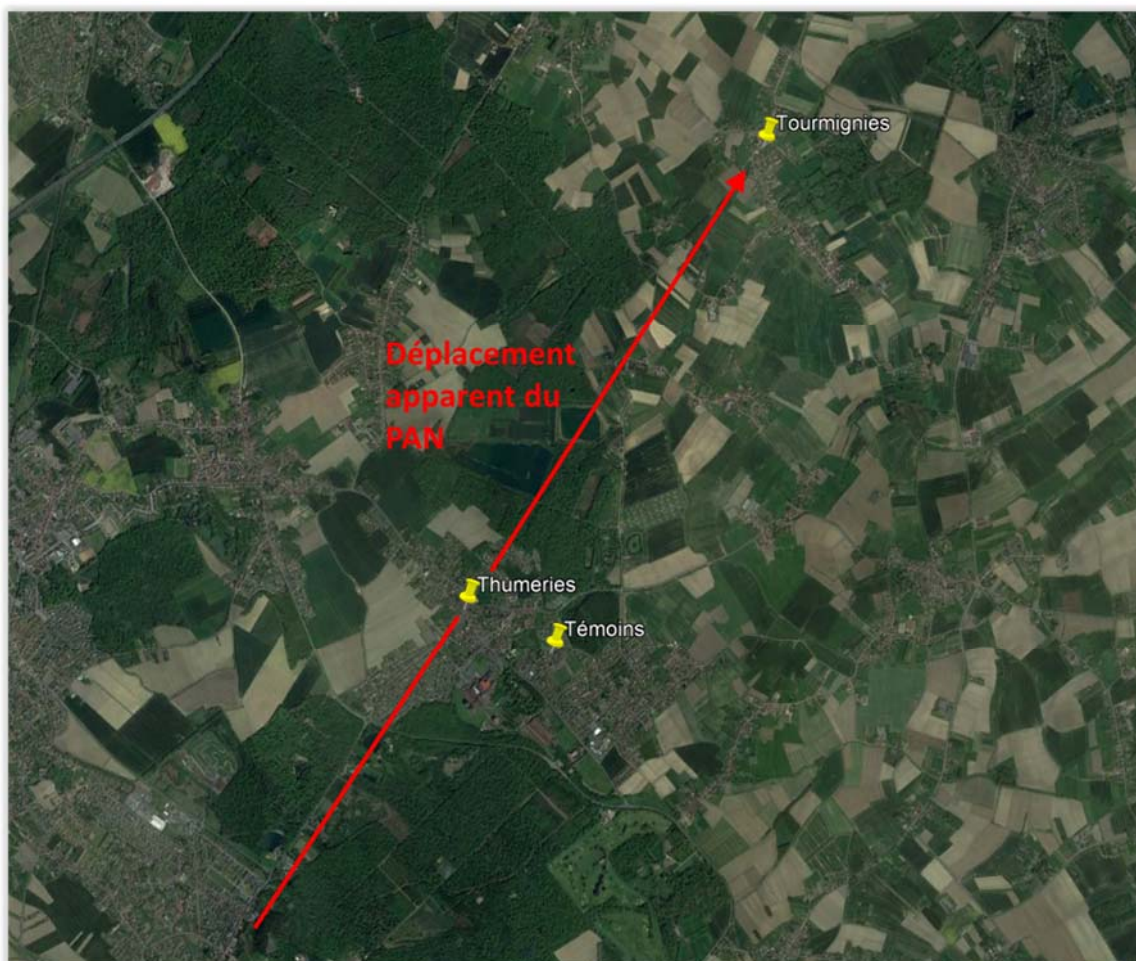
*« Il est exact que le 4 avril 1982 vers 22 heures 30 alors que je me trouvais hors de mon domicile lorsque Madame XXX, une de mes voisines a attiré mon attention sur un objet volant brillant qui se déplaçait approximativement dans une direction que je puis évaluer comme étant sud-ouest - nord-est. Il ressemblait à un ballon brillant. L'objet se déplaçait sans bruit. Il semblait auréolé. On pouvait prendre cela pour une sorte de boule de feu.*

*L'objet s'est éloigné en direction de TOURMIGNIES et en disparaissant il n'y avait plus dans le ciel qu'une ligne rouge qui petit à petit s'est amenuisée pour disparaître ensuite complètement.*

*Le temps était parfaitement clair. Je ne puis rien vous dire d'autre à ce sujet. »*

### 3- DEROULEMENT DE L'ENQUÊTE

La **situation géographique** est résumée sur la carte ci-dessous,



Les **données météorologiques** sont les suivantes :

● Station de LESQUIN (59) à 11 km {lat. 50.5700 lon. 3.0975 alt. 47m}  
 L [Info-Climat](#), [Météociel](#), [Météo-France \(59343001\)](#)

Heure locale	Temps	Visibilité	Néb.	Temp.	Pluie	Humidité	Vent moy.	Vent max.	Vent dir.	Ecart (mn)
Dimanche 04 avril 1982										
23:00:00		15 km	2/8	9.0/9.1 °C	0 mm/h	71%	15 km/h		◀ 100.00°	+120 mn
22:00:00		9.9 km		10 °C		66%	9 km/h		◀ 90.00°	+60 mn
21:00:00		9.9 km		11 °C		66%	11 km/h		◀ 90.00°	0 mn
20:00:00		10/9.9 km	3/8	16 °C	0 mm/h	48%	13 km/h		◀ 120.00°	-60 mn
19:00:00		9.9 km		17 °C		45%	18 km/h		◀ 90.00°	-120 mn

● Station de EPINOY (62) à 29 km {lat. 50.2255 lon. 3.1638 alt. 76m}  
 L [Info-Climat](#), [Météociel](#), [Météo-France \(62298001\)](#)

Heure locale	Temps	Visibilité	Néb.	Temp.	Pluie	Humidité	Vent moy.	Vent max.	Vent dir.	Ecart (mn)
Dimanche 04 avril 1982										
20:00:00		20 km	4/8	15.0/15.1 °C	0 mm/h	41%/42%	15 km/h		▶ 140.00°	-60 mn
19:00:00		9.9 km		°C			17 km/h		▶ 135.00°	-120 mn
18:00:00		9.9 km		°C			26 km/h		▶ 135.00°	-180 mn

### 3.1. SYNTHÈSE DES ÉLÉMENTS COLLECTÉS

#### TEMOIN N°1

#	QUESTION	REPONSE (APRES ENQUETE)
A1	Commune et département d'observation du témoin (ex : Paris (75))	THUMERIES (59)
A2	(opt) si commune inconnue (pendant un trajet) : Commune de début de déplacement ; Commune de Fin de déplacement	
A3	(opt) si pendant un trajet : nom du Bateau, de la Route ou numéro du Vol / de l'avion	
<i>Conditions d'observation du phénomène (pour chaque témoin)</i>		
B1	Occupation du témoin avant l'observation	NP
B2	Adresse précise du lieu d'observation	XXX
B3	Description du lieu d'observation	SE TROUVAIT DEVANT SON DOMICILE
B4	Date d'observation (JJ/MM/AAAA)	04/04/1982
B5	Heure du début de l'observation (HH:MM:SS)	VERS 22 :30 :00
B6	Durée de l'observation (s) ou Heure de fin (HH :MM :SS)	NP
B7	D'autres témoins ? Si oui, combien ?	OUI - 3
B8	(opt) Si oui, quel lien avec les autres témoins ?	DEMI-FRERE ET VOISINS
B9	Observation continue ou discontinue ?	CONTINUE

B10	Si discontinue, pourquoi l'observation s'est-elle interrompue ?	/
B11	Qu'est ce qui a provoqué la fin de l'observation ?	LE PAN EST PARTI VERS LE NORD
B12	Phénomène observé directement ?	OUI
B13	PAN observé avec un instrument ? (lequel ?)	NP
B14	Conditions météorologiques	CIEL FAIBLEMENT COUVERT (2/8 OCTAS) ET VENT FAIBLE D'EST
B15	Conditions astronomiques	NP
B16	Equipements allumés ou actifs	NP
B17	Sources de bruits externes connues	NP
<i>Description du phénomène perçu</i>		
C1	Nombre de phénomènes observés ?	1
C2	Forme	RONDE
C3	Couleur	BLANCHE
C4	Luminosité	TRES LUMINEUX
C5	Trainée ou halo ?	TROIS POINTS ROUGE EN-DESSOUS
C6	Taille apparente (maximale)	NP
C7	Bruit provenant du phénomène ?	AUCUN
C8	Distance estimée (si possible)	NP
C9	Azimut d'apparition du PAN (°)	180°
C10	Hauteur d'apparition du PAN (°)	NP
C11	Azimut de disparition du PAN (°)	360°
C12	Hauteur de disparition du PAN (°)	NP
C13	Trajectoire du phénomène	« VENAIT DU SUD ET SE DIRIGEAIT VERS LE NORD » « EST RESTE STATIONNAIRE AU-DESSUS DE THUMERIES » « PARTI ENSUITE VERS LE NORD »
C14	Portion du ciel parcourue par le PAN	NP
C15	Effet(s) sur l'environnement	NP
<i>POUR LES ELEMENTS SUIVANTS, INDIQUEZ SIMPLEMENT SI LE TEMOIN A REPONDU A CES QUESTIONS</i>		
E1	Reconstitution sur plan et photo/croquis de l'observation ?	NON
E2	Emotions ressenties par le témoin pendant et après l'observation ?	NON
E3	Qu'a fait le témoin après l'observation ?	NON
E4	Quelle interprétation donne-t-il à ce qu'il a observé ?	NON
E5	Intérêt porté aux PAN avant l'observation ?	NON
E6	Origine de l'intérêt pour les PAN ?	NON
E7	L'avis du témoin sur les PAN a-t-il changé ?	NON
E8	Le témoin pense-t-il que la science donnera une explication aux PAN ?	NON

## TEMOIN N°2

#	QUESTION	REPONSE (APRES ENQUETE)
A1	Commune et département d'observation du témoin (ex : Paris (75))	THUMERIES (59)
A2	(Opt) si commune inconnue (pendant un trajet) : Commune de début de déplacement ; Commune de Fin de déplacement	
A3	(Opt) si pendant un trajet : nom du Bateau, de la Route ou numéro du Vol / de l'avion	
<i>Conditions d'observation du phénomène (pour chaque témoin)</i>		
B1	Occupation du témoin avant l'observation	NP
B2	Adresse précise du lieu d'observation	XXX
B3	Description du lieu d'observation	RUE
B4	Date d'observation (JJ/MM/AAAA)	04/04/1982
B5	Heure du début de l'observation (HH :MM : SS)	VERS 22 :30 :00
B6	Durée de l'observation (s) ou Heure de fin (HH :MM : SS)	NP
B7	D'autres témoins ? Si oui, combien ?	OUI - 3
B8	(Opt) Si oui, quel lien avec les autres témoins ?	VOISINS
B9	Observation continue ou discontinue ?	CONTINUE
B10	Si discontinue, pourquoi l'observation s'est-elle interrompue ?	/
B11	Qu'est ce qui a provoqué la fin de l'observation ?	« LE PAN S'EST ELOIGNE EN DIRECTION DE TOURMIGNIES »
B12	Phénomène observé directement ?	OUI
B13	PAN observé avec un instrument ? (Lequel ?)	NON
B14	Conditions météorologiques	CIEL FAIBLEMENT COUVERT (2/8 OCTAS) ET VENT FAIBLE D'EST
B15	Conditions astronomiques	NP
B16	Equipements allumés ou actifs	NP
B17	Sources de bruits externes connues	NP
<i>Description du phénomène perçu</i>		
C1	Nombre de phénomènes observés ?	1
C2	Forme	RONDE
C3	Couleur	BRILLANT
C4	Luminosité	TRES LUMINEUX
C5	Trainée ou halo ?	SEMBLAIT AUREOLE ET TRAINEE ROUGE
C6	Taille apparente (maximale)	NP
C7	Bruit provenant du phénomène ?	AUCUN
C8	Distance estimée (si possible)	NP
C9	Azimut d'apparition du PAN (°)	225°



C10	Hauteur d'apparition du PAN (°)	NP
C11	Azimut de disparition du PAN (°)	45°
C12	Hauteur de disparition du PAN (°)	NP
C13	Trajectoire du phénomène	SO-NE
C14	Portion du ciel parcourue par le PAN	NP
C15	Effet(s) sur l'environnement	NP
<i>POUR LES ELEMENTS SUIVANTS, INDIQUEZ SIMPLEMENT SI LE TEMOIN A REPONDU A CES QUESTIONS</i>		
E1	Reconstitution sur plan et photo/croquis de l'observation ?	NON
E2	Emotions ressenties par le témoin pendant et après l'observation ?	NON
E3	Qu'a fait le témoin après l'observation ?	NON
E4	Quelle interprétation donne-t-il à ce qu'il a observé ?	NON
E5	Intérêt porté aux PAN avant l'observation ?	NON
E6	Origine de l'intérêt pour les PAN ?	NON
E7	L'avis du témoin sur les PAN a-t-il changé ?	NON
E8	Le témoin pense-t-il que la science donnera une explication aux PAN ?	NON

## 4- HYPOTHESES ENVISAGEES

Aucune hypothèse n'a été envisagée.

### 4.1. SYNTHESE DES HYPOTHESES

Les éléments suivants :

- T1 : « un objet lumineux, de forme ronde, de couleur blanche, très lumineuse »,
- T1 : « stationnaire environ deux minutes »,
- T1 : « trois points rouges en-dessous »
- T2 : « Il ressemblait à un ballon brillant ». .... « Il semblait auréolé. On pouvait prendre cela pour une sorte de boule de feu ».

Pourraient faire penser à un hélicoptère ; l'absence de bruit perçu n'étant pas un élément à opposer dès lors que la distance est inconnue et que le vent est contraire à la propagation du son vers les témoins.

### 4.2. SYNTHESE DE LA CONSISTANCE

Le cas se caractérise par son manque de consistance, en effet :

- 1- Quatre témoins ont observé le phénomène, mais seuls les témoignages de deux d'entre eux nous sont parvenus. Un témoin n'a pas répondu à la convocation des gendarmes.
- 2- Ces deux témoignages sont très succincts et consistent en quelques lignes descriptives.
- 3- Absence d'enquête approfondie des Gendarmes. Pas de photographies réalisées sur place, ni de reconstitution, absence de recherche d'autres témoins, etc...

- 4- De nombreuses données sont manquantes, telles que les élévations angulaires lors des différentes phases d'observation, les dimensions angulaires du PAN, la durée totale d'observation...
- 5- D'autres données sont imprécises, comme par exemple en ce qui concerne la phase d'immobilité du PAN décrite par T1 ainsi que la façon dont il a disparu. La direction de déplacement du PAN n'est également pas claire (vers le nord pour T1, vers le nord-est pour T2).
- 6- Enfin, certaines données sont mentionnées par un témoin, mais pas par l'autre, comme par exemple la présence de trois points rouges sous le PAN, uniquement mentionnée par T1

## 5- CONCLUSION

Les éléments suivants :

- T1 : « *un objet lumineux, de forme ronde, de couleur blanche, très lumineuse* »,
- T1 : « *stationnaire environ deux minutes* »,
- T1 : « *trois points rouges en-dessous* »
- T2 : « *Il ressemblait à un ballon brillant* ». .... « *Il semblait auréolé. On pouvait prendre cela pour une sorte de boule de feu* ».

Pourraient faire penser à un hélicoptère ; l'absence de bruit perçu n'étant pas un élément à opposer dès lors que la distance est inconnue et que le vent est contraire à la propagation du son vers les témoins.

Mais le cas se caractérise par son manque de consistance, en effet :

- Quatre témoins ont observé le phénomène, mais seuls les témoignages de deux d'entre eux nous sont parvenus. Un témoin n'a pas répondu à la convocation des gendarmes.
- Ces deux témoignages sont très succincts et consistent en quelques lignes descriptives.
- Absence d'enquête approfondie des Gendarmes. Pas de photographies réalisées sur place, ni de reconstitution, absence de recherche d'autres témoins, etc...
- De nombreuses données sont manquantes, telles que les élévations angulaires lors des différentes phases d'observation, les dimensions angulaires du PAN, la durée totale d'observation...
- D'autres données sont imprécises, comme par exemple en ce qui concerne la phase d'immobilité du PAN décrite par T1 ainsi que la façon dont il a disparu. La direction de déplacement du PAN n'est également pas claire (vers le nord pour T1, vers le nord-est pour T2).
- Enfin, certaines données sont mentionnées par un témoin, mais pas par l'autre, comme par exemple la présence de trois points rouges sous le PAN, uniquement mentionnée par T1

L'observation n'est pas étrange puisque rien n'est incompatible avec l'observation d'un hélicoptère, mais l'ensemble des témoignages manque trop de consistance pour pouvoir soutenir cette hypothèse quand bien même rien ne peut l'infirmier.

En conséquence le GEIPAN classe le cas en C : manque d'information fiable.

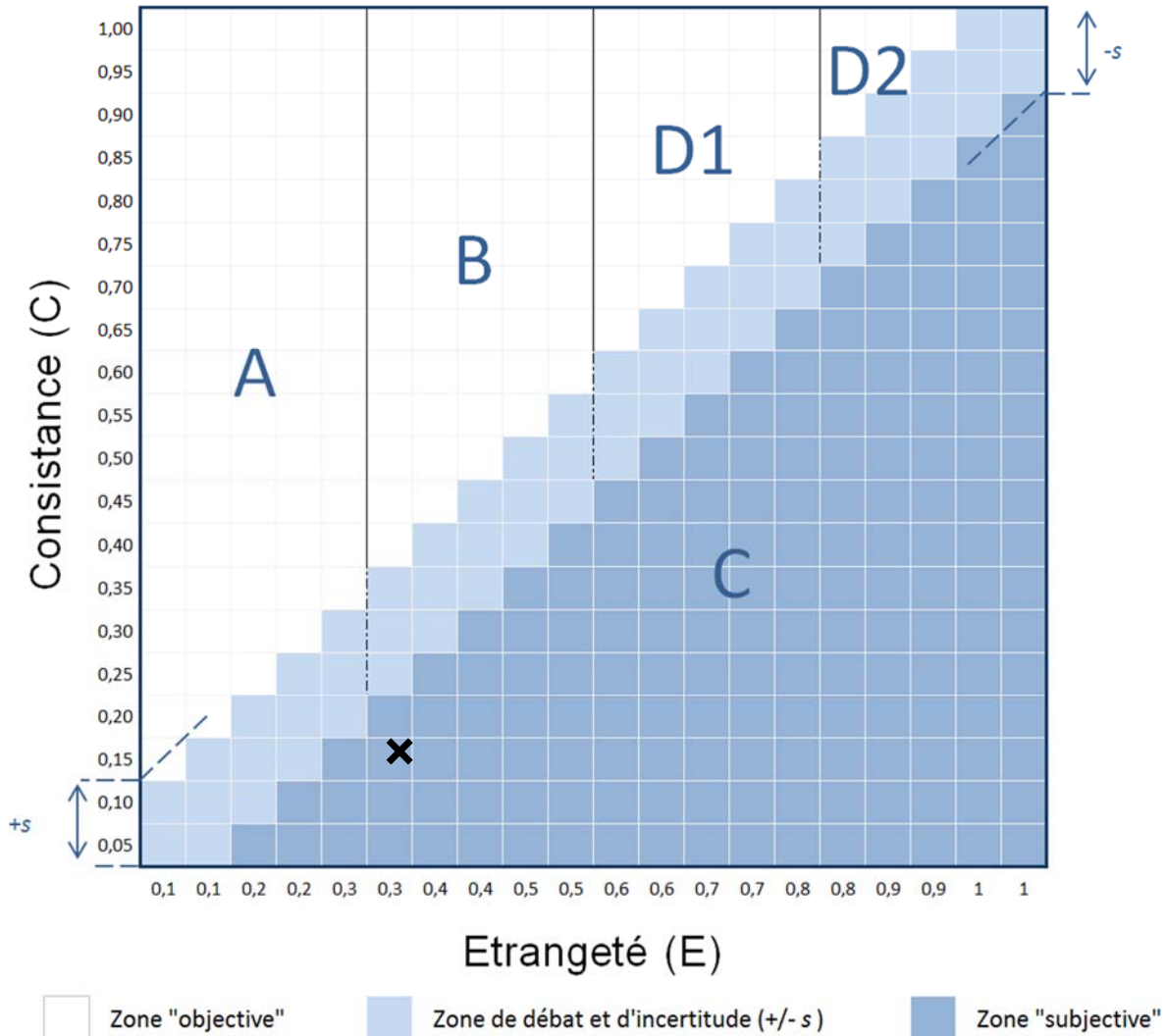
## 5.1. CLASSIFICATION

CONSISTANCE <sup>(1)</sup> (IxF)

0.15 = 0.3x0.5

ETRANGETE <sup>(2)</sup> (E)

0.3



<sup>(1)</sup> CONSISTANCE (C) : ENTRE 0 ET 1. QUANTITE D'INFORMATIONS (I) FIABLES (F) RECUEILLIES SUR UN TEMOIGNAGE ( $C = I \times F$ )

<sup>(2)</sup> ETRANGETE (E) : ENTRE 0 ET 1. DISTANCE EN TERMES D'INFORMATIONS A L'ENSEMBLE DES PHENOMENES CONNUS