

Toulouse, le 01/03/2016
DCT/DA/Geipan

COMPTE RENDU D'ENQUÊTE

(DPT) MOSELLE (57) 15.10.2014

VESCHEIM (57370) et VILSBERG (57370)

CAS D'OBSERVATION(S) DU 15/10/2014

1 – CONTEXTE

La gendarmerie informe le GEIPAN par message téléphonique du 16/10/2014 qu'une observation d'un phénomène non identifié survenue la veille au soir lui a été rapportée ce jour même.

Le lendemain, le gendarme en charge de l'enquête, précise au GEIPAN qu'un second témoignage indépendant va être recueilli dans l'après-midi. Quelques heures plus tard, le GEIPAN reçoit les deux PV de gendarmerie (PVGN).

Le gendarme transmet le questionnaire GEIPAN (vierge) aux deux témoins, en l'occurrence deux jeunes-filles de 19 et 21 ans qui ne se connaissaient pas et qui n'ont pas observé au même moment.

Après quelques premières investigations urgentes concernant l'aspect aéronautique, un enquêteur est contacté le 22/10 et mandaté dès le 23/10.

2- DESCRIPTION DU CAS (selon les éléments reçus avant enquête)

Témoin T1 : source : PVGN du 16/10/2014 + première évaluation du gendarme.

Date : Mercredi 15 octobre 2014

Heure : vers 22h35-22h40 (HL) soit 20h35-20h40 (TU)

Lieu : village de Vesheim (57370) et environs.

Témoin : jeune femme. Employée.

Les faits se déroulent le soir du mercredi 15/10/2014.

T1 rentre de son travail à 22h(HL) en voiture en empruntant l'autoroute de l'Est sur une trentaine de km, en direction de Metz. Elle quitte l'autoroute à hauteur de Phalsbourg qu'elle traverse et s'engage sur la D661 en direction de son domicile.

« Quand je suis sortie de l'autoroute, il était 22h30. Il pleuvait moins. Puis, la pluie a cessé et je me trouvais à la sortie de Phalsbourg direction Vesheim. J'arrive à Vesheim. J'arrive sur la hauteur du village. J'aperçois sur la

gauche dans le ciel, des lumières rouges et vertes. Elles étaient permanentes, elles ne clignotaient pas. Cela m'intriguait, j'ai ralenti. Je précise que je connais parfaitement le secteur et les éventuelles éoliennes. Je sais qu'à cet endroit, il n'y en a pas. Je descends tout en regardant, tout en observant ces lumières qui se trouvaient à environ cent mètres du sol. D'un coup, les lumières se sont dirigées vers moi. Je suis arrivée en bas de la route et cette route remonte après. C'est toujours la route principale qui remonte vers la sortie de Vesheim. Là, j'ai pu voir cette lumière au-dessus de moi toujours à une centaine de mètres. J'ai clairement vu cette forme ronde. J'ai eu très peur et je suis partie. Cela s'est passé assez rapidement, et du fait de ma peur, je suis partie de suite et j'ai accéléré en voiture en direction mon domicile. Une voiture est arrivée à ce moment là. J'ai vu qu'elle a également ralenti et je pense qu'elle l'a vue aussi. Je ne suis pas en mesure de vous fournir le modèle de la voiture ni même la couleur, il faisait nuit et j'étais tellement focalisée par cette forme ronde. »

Il ressort alors de son témoignage que :

- Ce jour là, elle travaillait de 15h à 22h.
- L'altitude relative du phénomène est estimée de l'ordre de 100m.
- Au-départ, il s'agissait de lumières vertes et rouges accolées, les vertes étant au-dessus des rouges.
- lorsque le phénomène s'est approché, **T1** ne voyait plus qu'une lumière rouge qui semblait ceinturer un objet sombre de forme circulaire dont le centre semblait plus sombre (noir) sans qu'elle puisse toutefois préciser si la forme centrale était en creux ou en relief.
- La lumière rouge était, semble-t-il, régulièrement divisée par des petites séparations noires,
- **T1** estime prudemment la taille du PAN à 7m de diamètre, sa forme étant pour elle parfaitement circulaire.
- L'observation relativement rapprochée n'aurait duré que deux secondes environ.
- **T1** n'a perçu aucun bruit, ayant pourtant baissé le volume de son autoradio en apercevant le PAN.
- Le PAN qui était au départ à plusieurs centaines de mètres de la voiture s'est rapproché très rapidement par la gauche.
- En fin de soirée, **T1** a signalé son observation sur son mur Facebook et un de ses amis lui a signalé qu'une autre personne (**T2**) avait elle-aussi signalé une chose similaire. Elle l'a donc contacté via Facebook.
- **T1** dit avoir croisé une voiture qu'elle ne peut décrire.
- Une fois arrivée chez elle, elle a remarqué une chose étrange. Ayant coupé le moteur de sa voiture, ses feux de croisement ne se sont pas éteints comme d'ordinaire. Ils sont restés allumés et ont clignoté quatre ou cinq fois. Sur le moment, elle n'y a pas attaché d'importance car elle téléphonait à sa mère pour lui raconter ce qu'elle venait de vivre. Ce n'est qu'après qu'elle a pris conscience de cette anomalie.
- Pas d'effet électromagnétique particulier, notamment sur son téléphone. Ne porte pas de montre.
- **T1** s'engage à fournir un croquis de son observation.
- **T1** a confié aux gendarmes avoir eu très peur.
- C'est elle qui a téléphoné le lendemain à la gendarmerie de Phalsbourg qui l'a dirigée vers la brigade de Fénétrange (plus proche de son domicile) qu'elle a rappelée le lendemain 16/10 à 9h30 (HL) pour demander à témoigner. Malgré les risques de quolibets, elle tenait à témoigner et se dit surprise d'être seule à se manifester.

Témoign T2 :

source : PVGN du 17/10/2014 + première évaluation du gendarme.

Date : Mercredi 15 octobre 2014

Heure : à 23h45 (HL) soit 21h45 (TU)

Lieu : entre les villages de Vesheim (57370) et de Vilsberg (57370).

Témoign : Etudiante.

Les faits se déroulent le soir du mercredi 15/10/2014.

T2 rentre avec sa voiture de Phalsbourg. Elle le quitte à 23h30 (HL) et emprunte bientôt la D661 en direction du domicile de ses parents. C'est en passant à côté du village de Vilsberg, au lieu-dit Haut-Pont, qu'elle va observer un phénomène insolite.

« Il y a une descente sur la route départementale et après la route monte. Je me trouvais au milieu de cette montée. J'ai vu, sur la partie gauche de ma voiture, des lumières et je me suis demandée ce que c'était. Après j'ai vu des lumières bizarres et je ne savais pas ce que c'était. Je me suis demandé si c'était une soucoupe volante. Il y

avait des lumières vertes sur le dessus de cet engin entièrement rond et du rouge,, un peu de rouge, sur les côtés. Le rouge était continu. Le vert pareil était continu. Il était précisément 23h45, car je suis rentrée à 23h47 à mon domicile. Donc cet objet se trouvait juste à côté de chez moi. Cet objet se dirigeait à peu près vers Zilling. La ligne LGV se trouve juste à côté à vol d'oiseau.»

Il ressort globalement de son témoignage que :

- L'heure est assez bien cernée et proche de 23h45 HL.
- Temps couvert et pluie fine, sans orage au moment de l'observation.
- La distance approximative est estimée à 400m, le phénomène s'éloignant progressivement.
- PAN toujours observé à gauche de la voiture.
- L'altitude est estimée à 100-150m au-dessus du sol.
- Pas de bruit perçu mais musique dans la voiture + bruit du moteur (n'a pas baissé sa vitre).
- Vitesse estimée un peu plus faible que celle d'un hélicoptère (proximité base d'hélicoptères de combat).
- Taille estimée : ~10m de diamètre.
- Forme : totalement circulaire, forme de soucoupe volante que l'on voit dans les dessins animés (sic).
- Durée de l'observation : Une à deux minutes.
- Couleurs : vert pomme très lumineux (au-dessus) + cercle rouge vif.
- Lumières continues (pas de clignotement).
- Aucun effet ou dysfonctionnement constaté (T2 ne portait pas de montre).
- T2 a ralenti et roulait en ligne droite à ~50/60 km/h.
- T2 a baissé le volume de la musique sans couper l'autoradio.
- T2 suivait un camion (immatriculation inconnue) qui a ralenti. Pas de souvenir d'avoir croisé des véhicules.
- T2 a voulu filmer avec son téléphone mais celui-ci était déchargé (il l'était déjà avant l'observation).
- T2 affirme ne consommer ni alcool, ni stupéfiant.
- T2 n'a pas eu vraiment peur mais trouvait la chose bizarre et n'était pas totalement rassurée.
- T2 en a parlé à sa famille et ses ami(e)s ainsi que sur Facebook et un ami commun l'a alors mise en contact avec T1.

3- DEROULEMENT DE L'ENQUÊTE

Après la prise de connaissance du dossier disponible et prise de contact téléphonique avec les témoins, il est convenu de les rencontrer le lundi **27/10/2014** soit moins de 12 jours après les faits.

Les deux témoins ont déjà déposé en gendarmerie et nous avons eu connaissance des PV d'audition.

Par contre, elles n'ont pas encore retourné le questionnaire GEIPAN qu'elles sont censées avoir rempli.

Nous rencontrons **T1** à son domicile à partir de 10h en présence de son compagnon qui restera toutefois témoin passif et éloigné (dans la pièce voisine). L'entretien cognitif, d'une durée de ~ 1h 05 min, est mené par l'enquêteur en charge du dossier. **T1** se plie docilement à la procédure proposée et s'applique à expliquer au mieux son observation.

A la suite de l'entretien, nous nous rendons sur les lieux de l'observation pour une reconstitution in situ.

Le compagnon de **T1** l'accompagne dans sa voiture suivie par celle des enquêteurs.

Premier arrêt à l'intersection de la D661 et de la route partant vers Berling. A ce niveau, **T1** nous explique qu'elle ne voyait encore rien mais que l'observation a débuté entre ce lieu et le virage serré visible à quelques centaines de mètres. Second arrêt avant ce virage pour explications et mesures. La circulation est assez soutenue et complique l'opération. Troisième arrêt au centre de Vesheim, endroit où le PAN est décrit comme très proche de la voiture. Nouvelles explications et mesures.

Nous nous séparons de **T1** et de son compagnon aux environs de 12h et partons à la recherche d'un point de restauration sur Phalsbourg. C'est l'occasion d'échanger nos opinions.

A 13h30, nous repartons en direction de Fénétrange dans le but d'y rencontrer les gendarmes en charge de l'enquête. Un gendarme nous apercevant vient à notre rencontre et suite à nos explications, nous reçoit dans les bureaux. Il nous fait patienter jusqu'à l'arrivée imminente de la responsable de la brigade. Il nous explique alors que le gendarme qui s'occupe du dossier est malheureusement pour nous, en congés pour une semaine.

La responsable étant arrivée, la discussion s'engage. Nous échangeons nos informations, notamment une copie du questionnaire récupéré auprès de **T1**. Les gendarmes confirment l'excellent comportement des deux témoins et la qualité de leur témoignage.

Nous quittons la brigade vers 14h45 pour nous rendre au domicile de **T2**. **T2** nous y attend et nous accueille en présence de son père qui, spontanément, restera lui aussi témoin muet et distant.

L'entretien cognitif est mené durant ~50 minutes sur le même mode qu'avec **T1** puis une reconstitution in situ est proposée, il est alors 16h10. **T2** s'y rend en voiture, avec son père, suivie par celle des enquêteurs. Premier arrêt à 16h25 dans le bas de la longue montée de la **D661** en direction de Vesheim, d'où **T2** à aperçu le PAN. La circulation est toujours gênante. Explications et mesures. Second arrêt quelques centaines de mètres plus loin, là où **T2** à perdu de vue le PAN qui s'éloignait et disparaissait à l'horizon figuré par un champ de céréales. Il est proche de 17h quand nous quittons **T2** et son père.

L'heure avancée (coucher du soleil) ne nous permet pas de poursuivre nos investigations, notamment en direction des Night-clubs et centres commerciaux. Nous reprenons la route et profitons du voyage pour faire le point des hypothèses envisageables.

Éléments nouveaux recueillis à partir des entretiens réalisés au domicile et "in situ" :

Pour l'observation du témoin T1

- Zone d'observation : 48,795°NG / 7,229°E (alt : 275 à 240m) - Cf. carte.
- La route suivie était la D661.
- Elle a pensé que ce n'était pas un avion car il n'y avait pas de lumière bleue (seulement du rouge et du vert) ! (*Note de l'enquêteur : il n'y a pas de bleu dans les couleurs réglementaires d'un avion*).
- Elle a baissé le volume de la musique, sans éteindre complètement l'autoradio.
- Les lumières semblaient immobiles à gauche et un peu à l'écart du village.
- Elle distinguait bien le rouge du vert.
- Tout en descendant la côte, elle suivait des yeux le PAN qu'elle entrevoyait entre les arbres et les maisons. Arrivée en bas, au centre du village, elle a vu avec plaisir que le PAN se rapprochait ce qui allait lui permettre de mieux voir ce dont il s'agissait. Il est alors arrivé presque à la verticale de la voiture et elle a pu distinguer, au travers du pare brise, une forme circulaire parfaite, lumineuse sur la périphérie, de couleur rouge (il n'y avait plus de vert). Elle distinguait des séparations noires entre les zones rouges, comme s'il s'était agi d'une succession de lampes disposées en cercle. (cf. dessin). La zone centrale était plus sombre et lui semblait soit creuse, soit bombée. Son observation ne dure que deux secondes environ car, prise de panique, elle accélère brutalement pour s'enfuir.
- Avant l'observation, elle avait très faim mais ensuite elle n'y a plus pensé !
- Elle a subitement très peur et est très choquée au point de pleurer !
- Tout en conduisant, elle appelle son copain et lui dit avoir vu une « soucoupe volante » (SIC).
- Elle reste en communication avec lui durant tout le reste du trajet.
- Elle regarde souvent dans le rétroviseur par peur d'être suivie.
- Arrivée chez elle, elle raccroche et appelle sa mère pour la prévenir. Celle-ci en rit dans un premier temps puis tente de rationaliser.
- Pendant qu'elle téléphone, les feux de sa voiture, qui ne se sont pas éteints, se mettent à clignoter puis s'éteignent quelques minutes après. Son copain, croyant à des appels de phares, sort pour la rejoindre.

- Elle ne sait pas si cela a un rapport avec l'observation et c'est suite aux questions du gendarme qu'elle a réalisé cet incident inhabituel.
- Regrette de n'avoir pas pensé à prendre une photo du PAN (à cause de la peur).
- Elle a croisé une voiture au centre du village et aurait voulu la prévenir, lui faire des appels ou l'arrêter mais elle n'a pas osé le faire. Elle a toutefois vu dans le rétroviseur que ladite voiture a ralenti (ses feux stop se sont allumés).
- Il n'y avait personne dehors dans le village et elle n'a croisé qu'une seule voiture.
- Il ne pleuvait pas au moment de plus grande proximité du PAN.

Sur interrogation :

- Elle écoutait un CD du groupe Danakil. Elle a baissé le volume vers les positions 1 ou 2 puis a coupé l'autoradio pour téléphoner à son copain.
- Son copain lui a demandé de rester au téléphone car il s'inquiétait de son état.
- Elle n'a pas baissé la vitre latérale mais celle-ci était un peu entrouverte car elle venait de fumer une cigarette et ne l'avait pas refermée. Elle a donc vu le phénomène par cet interstice, lorsqu'il était loin. De près, ce fut au travers du pare-brise.
- Les vitres ne sont ni fumées ni teintées.
- Elle n'a jamais coupé le moteur ni stoppé la voiture mais roulait lentement, en première.
- A ralenti au maximum et a même eu l'impression qu'au plus proche, le PAN s'est quasiment arrêté.
- Son attention a été attirée car les lumières étaient bien visibles à gauche du village, là où généralement il n'y a rien. Deux taches accolées, verte et rouge, immobiles et non clignotantes.
- **T1** réalise un nouveau croquis.
- Pour elle, le PAN était delà du village lorsqu'elle l'a aperçu.
- Elle a aussitôt ralenti.
- Lorsqu'elle s'est enfuie, elle n'a pas regardé en arrière, ce qu'elle a fait fréquemment une fois éloignée du village.
- Le passage apparent entre les arbres et les maisons lui semble résulter davantage de l'éloignement que de la basse altitude du PAN.
- Elle n'a rien entendu, même quand le PAN était quasiment au-dessus d'elle à une centaine de mètres de hauteur (estimation).
- L'incident avec les feux de voiture ne s'est pas reproduit depuis. Il a duré quelques minutes alors qu'elle avait éteint les phares. Elle était dehors à ce moment là, au téléphone avec sa mère.
- N'a apparemment pas été suivie par le PAN.
- La voiture n'a pas montré de dysfonctionnement les jours suivants.
- Elle n'a pas de souvenir d'avoir observé les étoiles ou autres choses dans le ciel.
- Elle est repassée plusieurs fois à cet endroit, même de nuit (mais à chaque fois elle téléphone à son copain !).
- N'a jamais fait d'observation marquante. Juste quelques lumières bizarres sans grande étrangeté.
- Elle n'avait jamais entendu parler de « Soucoupe volante » mais avait plusieurs fois entendu parler d'« ovnis », notamment en forme de triangles avec 3 phares ronds.
- Elle a aussi entendu parler de crop-circles et se souvient même qu'il y en a eu un dans la région (ce qui est exact). Son ami semble avoir des souvenirs plus précis à ce sujet.
- Son ami confirme qu'elle l'a appelé au téléphone et qu'elle était bouleversée.
- Il voulait retourner sur les lieux au plus vite mais **T1** ne voulait pas qu'il y aille. Finalement, il y est allé vers 01h(HL), mais sans rien voir de particulier.
- Une fois à la maison, elle a rapidement mis un message sur Facebook en espérant que d'autres témoins se manifesteraient.
- Après quelques plaisanteries, elle a reçu un message d'un ami qui lui a signalé qu'il y avait un 1 autre témoin (**T2**).
- **T1** et **T2** ont alors échangé par écrit sur Facebook.
- Elle était très contente de savoir qu'elle n'était plus seule à avoir vu.

- Elle a pris l'initiative de téléphoner à la gendarmerie de Phalsbourg (numéro dans l'annuaire) une vingtaine de minutes après son retour, malgré son entourage qui cherchait à l'en dissuader. Elle espérait qu'ils se rendent sur les lieux.
- Le gendarme contacté ne l'a visiblement pas prise très au sérieux mais a fini par noter son identité et sa déposition. Puis il lui a suggéré de passer à la brigade de Fénétrange le lendemain.
- Elle a peu dormi car elle n'avait cessé d'y penser.
- A Fénétrange, elle a été reçue par un gendarme très sympathique qui l'a écoutée avec attention.
- Elle accepte de fournir une copie de son échange Facebook.
- Elle estime la durée totale à 2 ou 3 minutes.
- Elle a cherché sur Internet mais n'a rien trouvé qui corresponde à ce qu'elle a vu.
- Seule sa tante (qui aurait déjà observé quelques petites choses) l'a cru spontanément.
- Elle pensait qu'il y aurait d'autres témoignages dans la presse du lendemain.
- Elle ne voit pas comment il pourrait ne pas y avoir d'autres témoins !
- La forme circulaire n'est pas une reconstruction mais a bien été perçue comme telle.
- La taille apparente est estimée à 7-8m et à une altitude de 100m environ. C'était pour elle plus gros qu'une voiture et plus large qu'un camion.
- Le bord lumineux rouge lui semblait plat alors que l'intérieur devait être sombre.
- N'a pas souvenir que le sol ou les environs aient été éclairés par le PAN.
- La lumière du PAN était très soutenable au regard.
- Aucun trouble ressenti par la suite au niveau oculaire ou autre.
- N'a pas vu combien il y avait de personnes dans la voiture qui est passée.
- Probablement une voiture de taille normale, peut-être de couleur plutôt sombre qui l'a croisée avant de freiner.
- Le « disque » était en position horizontale, stable et sans oscillation.
- Elle ne porte pas de lunettes et n'a pas de problème d'audition.

In situ :

- Au moment du quasi survol, **T1** se trouvait entre la maison à la façade vert délavée et l'abribus.
- Début observation : azimut ~ 250°/NM Hauteur angulaire : ~5° maxi
- Quasi survol : azimut ~ 260°/NM Hauteur angulaire : ~76°
- Nom de l'ami commun avec **T2** (Facebook).
- Photos et vidéos.

Informations recueillies ultérieurement :

- Au moment des faits, **T1** était enceinte de 2 mois.
- Taille apparente au début de l'observation : 3 à 4 cm à bout de bras.
- Taille apparente au plus proche: 20 à 25 cm à bout de bras.

Pour l'observation du témoin T2

- Zone d'observation : 48,787°NG / 7,240°E (alt : 270 à 290m) - Cf. carte.
- Avait regardé la TV toute la soirée chez son copain.
- La route suivie était la D661.
- Etait calme, non fatiguée.
- Quelque chose la dérangeait et a attiré son attention.
- Voulait s'arrêter pour prendre des photos afin que les autres la croient mais son portable était déchargé depuis quelque temps déjà.
- Elle était choquée (au sens excitée) et tremblait très fort.
- Avait le chauffage à fond dans la voiture.
- Toutes les vitres étaient fermées.
- Il y avait la lumière des phares devant sa voiture et un camion roulait devant elle.
- Le ciel était couvert et elle ne se souvient pas d'avoir vu des étoiles ou la Lune.
- Il y avait la lumière de son tableau de bord et de l'autoradio mais hormis le camion, il n'y avait aucune autre lumière dehors.
- Arrivée chez elle, elle a regardé le ciel pour voir s'il y avait quelque chose mais n'a rien vu.

- N'est pas sûr sur le fait qu'il pouvait y avoir une lumière dirigée vers le sol.
- De même elle n'a pas un souvenir précis du liseré rouge entourant l'anneau lumineux vert.
- Sur interrogation argumentée, elle précise que la forme était circulaire mais qu'elle voyait objectivement un contour en forme d'ellipse.
- Couleur verte : ~ 367U 368U du nuancier Pantone.
- Une fois rentrée à son domicile (celui de ses parents), elle rappelle son ami par téléphone (remis en charge) pour lui raconter son observation. Puis elle en parle sur Facebook (FB) et y apprend qu'un autre témoin **T1** a aussi observé quelque chose. Elle est contactée par **T1** (via FB) et échange par écrit avec elle. Puis elle s'est couchée.
- Elle accepte de nous fournir une copie de l'échange sur Facebook.
- Ses parents étant déjà couchés, c'est le lendemain qu'elle en parle à tout le monde.
- Le lendemain, elle poursuit le contact avec **T1** à propos de leur déposition en gendarmerie.
- Elle confirme le nom de l'ami commun qui les a mis en rapport via FB.
- Elle ne connaissait pas du tout **T1**.
- N'a jamais rien observé et ne s'intéresse pas spécialement au sujet.
- A un peu cherché sur Internet pour savoir si d'autres avaient vu, mais n'a rien trouvé.
- C'est la gendarmerie de Fénétrange qui l'a invitée à venir témoigner suite à la déposition de **T1**. Mais elle s'y attendait car **T1** lui avait signalé son intention de témoigner.
- Elle estime la taille du PAN à au moins 10m de diamètre, la distance à quelques centaines de mètres (sans garantie) et l'altitude entre 50 et 150m.
- Il lui semble que le rouge apparaissait juste sur le pourtour du disque.
- Elle n'a pas ouvert la vitre latérale au-travers de laquelle elle observait.
- Il y avait l'autoradio qui fonctionnait (Virgin), sans dysfonctionnement.
- Elle a perdu de vue le PAN avant la bifurcation vers Berling.
- Elle croit se souvenir vaguement d'une lumière qui éclairait vers le sol (comme dans les dessins animés).
- Elle était très déçue de ne pouvoir faire des photos.
- Selon elle, il y aurait un copain de copain qui aurait observé quelque chose le même soir mais elle n'en sait pas plus. Nous l'invitons à se renseigner sur ce point (si possible).
- Elle a témoigné à la gendarmerie le vendredi et a été reçue par un gendarme, pendant une heure environ. N'est pas retournée sur les lieux avec les gendarmes.
- N'a jamais vu de clignotement.
- A observé exclusivement par la vitre latérale avant.
- Pense avoir lu 23h47 sur son tableau de bord (qui est à l'heure).
- Nous précise le nom de son ami qui vit chez ses parents.
- Elle ne porte pas de lunettes et n'a pas de problème d'audition.

In situ :

- Début observation : azimut ~ 305°/NM Hauteur angulaire : ~ 8°. Taille : ~10cm à db.
- Fin d'observation : azimut ~ 245°/NM Hauteur angulaire : ~ 1° Taille : non estimée
- Durée totale estimée à ~ 2°.
- Photos et vidéos.

Note de l'enquêteur :

T1 ayant été très marquée par son observation, prend son temps pour expliquer et rentrer dans les détails de son observation. Elle s'applique et prend son temps pour répondre.

T2 a été marquée sur le coup, après avoir pris conscience de ce qu'elle observait. Par contre, son observation étant moins rapprochée elle s'en est moins occupée par la suite. Ses récits sont rapides et assez succincts quelques soient les phases de l'entretien cognitif.

Cette différence est aussi probablement liée à des tempéraments différents.

Investigations auprès de la GENDARMERIE

Le cas étant parvenu au GEIPAN par le canal de la gendarmerie, brigade de Fénétrange (57), celle-ci se trouve immédiatement impliquée et recueille les témoignages bruts qui sont aussitôt transmis au GEIPAN.

Après quelques messages téléphoniques, le contact est établi le 08/11/2014 avec le gendarme qui relate ses investigations, notamment les deux auditions. Il se dit impressionné par le sérieux des deux témoins dont les déclarations posées et cohérentes semblent se confirmer mutuellement.

Il accepte d'enquêter auprès des night-clubs du secteur pour savoir s'ils ont procédé à des essais de matériels de projections lumineuses.

Le 21/11, il précise que sa rencontre avec le responsable du Country Club de Brouviller permet d'écarter la piste liée à de potentiels essais lumineux réalisés depuis cet établissement.

Investigations auprès du MILIEU AERONAUTIQUE

-Armée de l'air : (Source GEIPAN)

-Base du 1^{er} Régiment d'hélicoptères de combat : (Source gendarmerie)

Contact pris le 16/10/2014 par le gendarme avec la tour de contrôle de la Base Aérienne de Phalsbourg (57370) qui abrite le 1^{er} (1^{er} RHC) distante de moins de 3 km.

Résultat : aucun vol n'est enregistré dans le créneau horaire de l'observation. La description des témoins ne correspond pas à celle d'un hélicoptère, même si le « Cougar » s'avère peu bruyant.

Investigations auprès du MILIEU ASSOCIATIF

Club d'aéromodélisme « Les Eperviers » de Pflzweyer.

Contact avec le président du club « Les Eperviers ».

Résultat : il ne peut s'agir de leurs avions qui ne volent que dans un secteur limité et ne peuvent être visibles depuis les environs de Vesheim où se sont produites les observations.

Investigations DIVERSES

Animateur de spectacles résidant à Vesheim (57370)

Contact par mail le 04/12/2014 pour savoir s'il aurait procédé à des essais de matériel de projection, en extérieur. Il explique qu'il ne possède pas ce genre de matériel donc ne peut avoir fait ce type d'essais. Il n'a rien entendu à ce sujet à Vesheim ou aux alentours.

Night-clubs :

- Pulse Premium Sound Factory :

Contact téléphonique le 24/10/2014 par l'enquêteur.

Résultat : utilise des lasers mais seulement en intérieur. Usage extérieur interdit du fait de la proximité immédiate du 1^{er} Régiment d'Hélicoptères de Combat (1er RHC).

Complément d'enquête :

Un appel à témoins a été diffusé dans le principal quotidien du département de la Moselle, à savoir Le Républicain Lorrain.

Un premier appel fut diffusé le 12/02 et un second fut intégré dans un autre article, publié le 22/02/2015. Ces appels à témoins ont conduit à 15 réponses (au 01/05/2015) dont certaines se rapportent à des observations récentes ou plus anciennes.

Seule une réponse semble pouvoir présenter un lien tangible avec les observations de Vescheim.

Il s'agit des faits suivants :

Dans la semaine du 13 au 19/10/2015 (mais après le 13/10), une dame circule sur la RN4 vers 22h-22h30 (HL). Elle rentre de son travail. Juste après être passée à hauteur de la base aérienne du 1^{er} RHC, elle aperçoit devant elle, puis sur sa droite plusieurs lumières insolites. Elle les décrit comme des disques de couleur blanche (avec peut-être d'autres lumières en-dessous) qui volent en formation rapprochée, semblant se suivre les uns derrière les autres. Elle ne les a pas comptés mais estime qu'ils pouvaient être au nombre de 4 ou 5. Ces engins ont un aspect très différent des hélicoptères qu'elle a l'habitude d'observer dans ce secteur. Ils semblent évoluer très bas car elle estime leur altitude entre 50 et 100 mètres. Elle ne perçoit aucun bruit. Certes, elle est en voiture (ayant baissé l'autoradio) mais généralement, elle perçoit le bruit important des hélicoptères. Ces appareils semblent longer la RN4, dans le même sens qu'elle, son véhicule roulant à ~110 km/h (4 voies). Elle peut les observer par intermittence jusqu'à l'approche de Sarrebourg mais les perd de vue entre Hommaring et Reding (NDLR : la RN4 s'orientant vers le sud). Durée d'observation estimée à 3 ou 4 minutes.

Voyant qu'il ne peut s'agir d'hélicoptères, elle pense à des drones de grande taille, hypothèse qui ne la convainc pas. Au vu du caractère très étrange à ses yeux de ces engins, elle prend peur et ressent une grande inquiétude, voire panique, au point qu'une fois arrivée chez elle et durant les jours qui suivent elle fera tout pour refouler et oublier cet événement qui l'angoisse fortement.

C'est au vu de l'appel à témoins qu'elle se dit que d'autres ont du voir la même chose qu'elle. Pour se rassurer, elle témoigne au téléphone mais reste toujours très choquée par cet événement, elle décline toute proposition d'enquête plus approfondie.

Il est difficile de juger de la valeur de cette observation et donc de la pertinence qu'il y aurait à la relier au cas présent. Toutefois, il est intéressant de noter les éléments qui suivent :

- le secteur d'observation présumée de ces engins est quasiment le même que celui qui nous concerne ici,
- l'heure correspond approximativement à celle de l'observation de **T2**,
- la forme décrite évoque des disques (ou anneaux),
- l'altitude estimée est également très basse,
- le déplacement est également horizontal,
- la dame, tout comme **T1** éprouve une grande peur face à un phénomène présumé très bas et très proche du véhicule.

Par contre :

- il y a cette fois plusieurs phénomènes,
- la couleur dominante n'est ni le rouge, ni le vert.

Soulignons le fait que l'appel à témoins ne précisait ni la date exacte, ni le secteur d'observation et ne fournissait aucune indication de forme, de couleur ou d'altitude.

Il y a donc ici quelques similitudes qui interpellent. Il est regrettable que la dame n'ait pas accepté d'approfondir davantage son observation.

3.1. SYNTHÈSE DES ÉLÉMENTS COLLECTÉS

TEMOIN N° 1 (T1)

#	QUESTION	REPONSE (APRES ENQUETE)
A1	Commune et département d'observation du témoin (ex : Paris (75))	Vescheim (57370)
A2	(opt) si commune inconnue (pendant un trajet) : Commune de début de déplacement ; Commune de Fin de déplacement	---
A3	(opt) si pendant un trajet : nom du Bateau, de la Route ou numéro du Vol / de l'avion	D661
<i>Conditions d'observation du phénomène (pour chaque témoin)</i>		
B1	Occupation du témoin avant l'observation	Rejoint de son travail en voiture
B2	Adresse précise du lieu d'observation	48,795°N / 7,229°E (alt : 275 à 240m)
B3	Description du lieu d'observation	Route traversant un village
B4	Date d'observation (JJ/MM/AAAA)	Mercredi 15/10/2014
B5	Heure du début de l'observation (HH:MM:SS)	~ 22:35 (HL)
B6	Durée de l'observation (s) ou Heure de fin (HH :MM :SS)	~ 1 min
B7	D'autres témoins ? Si oui, combien ?	1 témoin indépendant potentiel (T2) + occupant(s) de la voiture.
B8	(opt) Si oui, quel lien avec les autres témoins ?	Aucun
B9	Observation continue ou discontinue ?	Discontinue
B10	Si discontinue, pourquoi l'observation s'est elle interrompue ?	Phénomène masqué par paysage
B11	Qu'est ce qui a provoqué la fin de l'observation ?	Fuite du témoin
B12	Phénomène observé directement ?	Oui + au travers de vitres
B13	PAN observé avec un instrument ? (lequel ?)	Non
B14	Conditions météorologiques	ciel partiellement couvert
B15	Conditions astronomiques	Pas de souvenirs d'avoir vu des astres et pas d'astre remarquable dans l'azimut concerné.
B16	Equipements allumés ou actifs	Phares + moteur voiture + autoradio
B17	Sources de bruits externes connues	Moteur de la voiture + autoradio
<i>Description du phénomène perçu</i>		
C1	Nombre de phénomènes observés ?	1
C2	Forme	Anneau lumineux avec la partie centrale sombre
C3	Couleur	Rouge (et vert au dessus)
C4	Luminosité	Forte mais supportable
C5	Trainée ou halo ?	Non
C6	Taille apparente (maximale)	Au plus près : ~ 20 à 25 cm à db ! (taille réelle estimée à 7-8m)
C7	Bruit provenant du phénomène ?	Aucun bruit perçu
C8	Distance estimée (si possible)	~0,5 km puis très proche

C9	Azimut d'apparition du PAN (°)	260° (+/- 10°)/NG
C10	Hauteur d'apparition du PAN (°)	Entre 0° et 5°
C11	Azimut de disparition du PAN (°)	Non observé
C12	Hauteur de disparition du PAN (°)	Non observé
C13	Trajectoire du phénomène	~ rectiligne
C14	Portion du ciel parcourue par le PAN	Non significatif car témoin mobile
C15	Effet(s) sur l'environnement	RAS
<i>Pour les éléments suivants, indiquez simplement si le témoin a répondu à ces questions</i>		
E1	Reconstitution sur plan et photo/croquis de l'observation ?	Oui
E2	Emotions ressenties par le témoin pendant et après l'observation ?	Surprise puis peur-panique
E3	Qu'a fait le témoin après l'observation ?	Est rentrée rapidement chez elle en téléphonant à son copain puis arrivée à son domicile a appelé sa mère.
E4	Quelle interprétation donne t-il a ce qu'il a observé ?	Pense avoir vu un ovni
E5	Intérêt porté aux PAN avant l'observation ?	Faible connaissance du sujet.
E6	Origine de l'intérêt pour les PAN ?	---
E7	L'avis du témoin sur les PAN a-t-il changé ?	Oui
E8	Le témoin pense t'il que la science donnera une explication aux PAN ?	Espère que oui.

TEMOIN N° 2 (T2)

#	QUESTION	REPONSE (APRES ENQUETE)
A1	Commune et département d'observation du témoin (ex : Paris (75))	Vilsberg (57370)
A2	(opt) si commune inconnue (pendant un trajet) : Commune de début de déplacement ; Commune de Fin de déplacement	---
A3	(opt) si pendant un trajet : nom du Bateau, de la Route ou numéro du Vol / de l'avion	D661
<i>Conditions d'observation du phénomène (pour chaque témoin)</i>		
B1	Occupation du témoin avant l'observation	Rentrait de chez son ami, en voiture.
B2	Adresse précise du lieu d'observation	48,787°N / 7,240°E (alt : 270 à 290m)
B3	Description du lieu d'observation	Route entre deux villages
B4	Date d'observation (JJ/MM/AAAA)	Mercredi 15/10/2014
B5	Heure du début de l'observation (HH:MM:SS)	~ 23:45 (HL)
B6	Durée de l'observation (s) ou Heure de fin (HH :MM :SS)	1 min < t < 2 min
B7	D'autres témoins ? Si oui, combien ?	1 témoin indépendant potentiel (T1) + occupant(s) du camion ?
B8	(opt) Si oui, quel lien avec les autres témoins ?	Aucun
B9	Observation continue ou discontinue ?	Continue

B10	Si discontinue, pourquoi l'observation s'est elle interrompue ?	---
B11	Qu'est ce qui a provoqué la fin de l'observation ?	Eloignement du PAN
B12	Phénomène observé directement ?	Non, au travers de vitres
B13	PAN observé avec un instrument ? (lequel ?)	Non
B14	Conditions météorologiques	Pluie fine, ni vent, ciel couvert
B15	Conditions astronomiques	Pas de souvenirs d'avoir vu des astres et pas d'astre remarquable dans l'azimut concerné.
B16	Équipements allumés ou actifs	Phares + moteur voiture + autoradio
B17	Sources de bruits externes connues	Moteur de la voiture + autoradio
<i>Description du phénomène perçu</i>		
C1	Nombre de phénomènes observés ?	1
C2	Forme	Anneau lumineux avec la partie centrale sombre
C3	Couleur	Vert : ~ 367U/368U Pantone et liseré rouge (au dessus)
C4	Luminosité	Forte mais supportable
C5	Trainée ou halo ?	Non
C6	Taille apparente (maximale)	10 cm à bdb ! (surévaluée ?) Taille réelle estimée entre 5 et 10m (voire 15m)
C7	Bruit provenant du phénomène ?	Non perçu
C8	Distance estimée (si possible)	~400m(sous-évaluée ?) puis éloignement
C9	Azimut d'apparition du PAN (°)	~ 305°/NG
C10	Hauteur d'apparition du PAN (°)	~ 8° (altitude estimée à ~100/150m)
C11	Azimut de disparition du PAN (°)	~ 245°/NG
C12	Hauteur de disparition du PAN (°)	~ 1° (Horizon)
C13	Trajectoire du phénomène	~ Rectiligne
C14	Portion du ciel parcourue par le PAN	Non significatif car témoin mobile
C15	Effet(s) sur l'environnement	RAS
<i>Pour les éléments suivants, indiquez simplement si le témoin a répondu à ces questions</i>		
E1	Reconstitution sur plan et photo/croquis de l'observation ?	Oui
E2	Émotions ressenties par le témoin pendant et après l'observation ?	Excitation puis choc
E3	Qu'a fait le témoin après l'observation ?	A continué à observer le ciel
E4	Quelle interprétation donne t-il a ce qu'il a observé ?	Insolite, difficilement explicable
E5	Intérêt porté aux PAN avant l'observation ?	Non
E6	Origine de l'intérêt pour les PAN ?	---
E7	L'avis du témoin sur les PAN a-t-il changé ?	Non pas vraiment
E8	Le témoin pense t'il que la science donnera une explication aux PAN ?	Pense que non.

4- HYPOTHESES ENVISAGEES

4.1. SYNTHESE DES HYPOTHESES

HYPOTHESE	ARGUMENT(S) POUR	ARGUMENT(S) CONTRE	IMPORTANCE*
Avion	Couleurs rouge et verte	Arrêt apparent, pas de clignotement, pas de bruit, forme différente, taille apparente trop élevée. Pas de trace radar. 2 observations similaires à ~1h d'écart.	5%
Hélicoptère Ou drone militaire	Couleurs rouge et verte Vitesse de déplacement, Altitude apparente, Proximité de la base du 1 ^{er} RHC	Idem qu'avion (sauf pour l'arrêt) + non reconnu par les témoins habitués à observer des hélicoptères de combat. Pas de vol enregistré.	30%
Faisceaux lumineux issus de dancing, centre commerciaux, ...	Silence, mobilité, couleurs, présence de nuages (écran) Similitude de forme avec celle créée par certains gobos. Proximités de Night-clubs	Pas de faisceaux décrits, Forme annulaire bien nette	20%
Aéronef de modélisme	Lumières rouges et vertes Basse altitude	Rayon d'action, taille estimée, durée totale.	10%

*Fiabilité de l'hypothèse estimée par l'enquêteur: certaine (100%) ; forte (>80%) ; moyenne (40% à 60%) ; faible (20% à 40%) ; très faible (<20%) ; nulle (0%)

5- CONCLUSION

Du fait du caractère insolite mais très cohérent des descriptions fournies par 2 témoins indépendants, de l'absence déclarée d'aéronefs dans le secteur et des résultats négatifs des diverses recherches liées à des phénomènes lumineux produits localement par des projecteurs ou à des modèles réduits, il semble raisonnable d'admettre l'impossibilité actuelle de donner une explication prosaïque argumentée.

Le GEIPAN classe ce cas comme inexplicable, en catégorie **D1** ; la durée limitée de chaque observation, le fait que les témoins soient constamment en mouvement (même lent) et aient pour l'essentiel observé au-travers d'une vitre de voiture ne permet pas le classement en **D2**. Du fait de la distance d'observation, et du comportement dynamique du phénomène, ce cas s'avère d'une étrangeté moyenne à élevée (0,7)

Toutefois, s'il advenait que les observateurs potentiels de la voiture et du poids lourd mentionnés par les témoins viennent à se manifester, la classification pourrait être amenée à être modifiée.

Notons que l'observation recueillie suite à l'appel à témoins renforce l'idée que nos deux témoins aient pu effectivement observer quelque chose d'insolite.

Note : les anomalies signalées au niveau de la voiture de **T1** n'ayant pas été constatées avec suffisamment d'attention d'une part et se trouvant décalées dans le temps et l'espace par rapport à la manifestation du PAN, il ne semble pas objectivement possible (sauf élément complémentaire à venir) de les considérer comme liées à l'observation.

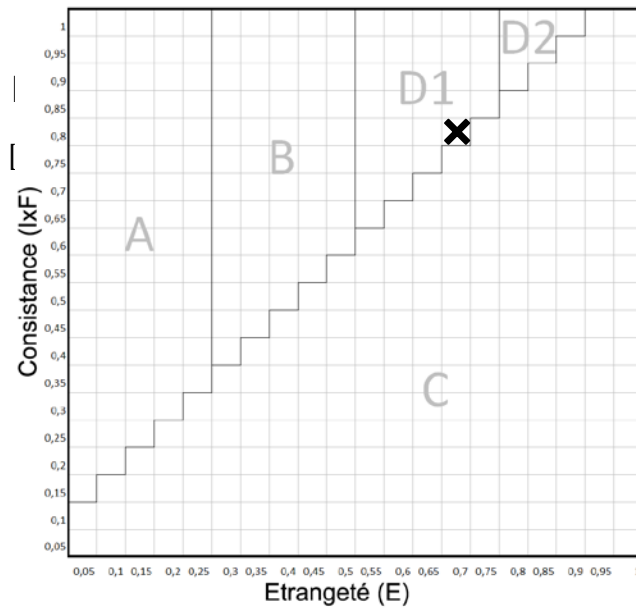
5.1. CLASSIFICATION

CONSISTANCE⁽¹⁾ ($I \times F$)

0.80

ETRANGETE⁽²⁾ (E)

0.70



0,7



⁽¹⁾ Consistance (C) : entre 0 et 1. Quantité d'informations (I) fiables (F) recueillies sur un témoignage ($C = I \times F$).

⁽²⁾ Etrangeté (E) : entre 0 et 1. Distance en termes d'informations à l'ensemble des phénomènes connus.

Liste des annexes

Annexe 01 : situation géographique.

Annexe 02 : situation topographique.

Annexe 03 : reconstitution graphique et photographique de l'observation (5 pages).

Annexe 04 : dessins des témoins.

Annexe 05 : conditions météorologiques (3 pages).

Annexe 06 : contexte astronomique.

Annexes non mises en ligne

Annexe 07 : organismes contactés durant l'enquête (2 pages).

Annexe 08 : enregistrement radar.

Annexe 09 : enregistrements sonores (témoignages).

Annexe 10 : contacts avec les dancings (2 pages).

Annexe 11 : échange entre **T1** et **T2** sur Facebook.

Annexe 12 : Gobos

Annexe 13 : Clignotement intempestif des feux de voiture.

Annexe 14 : Drone expérimental

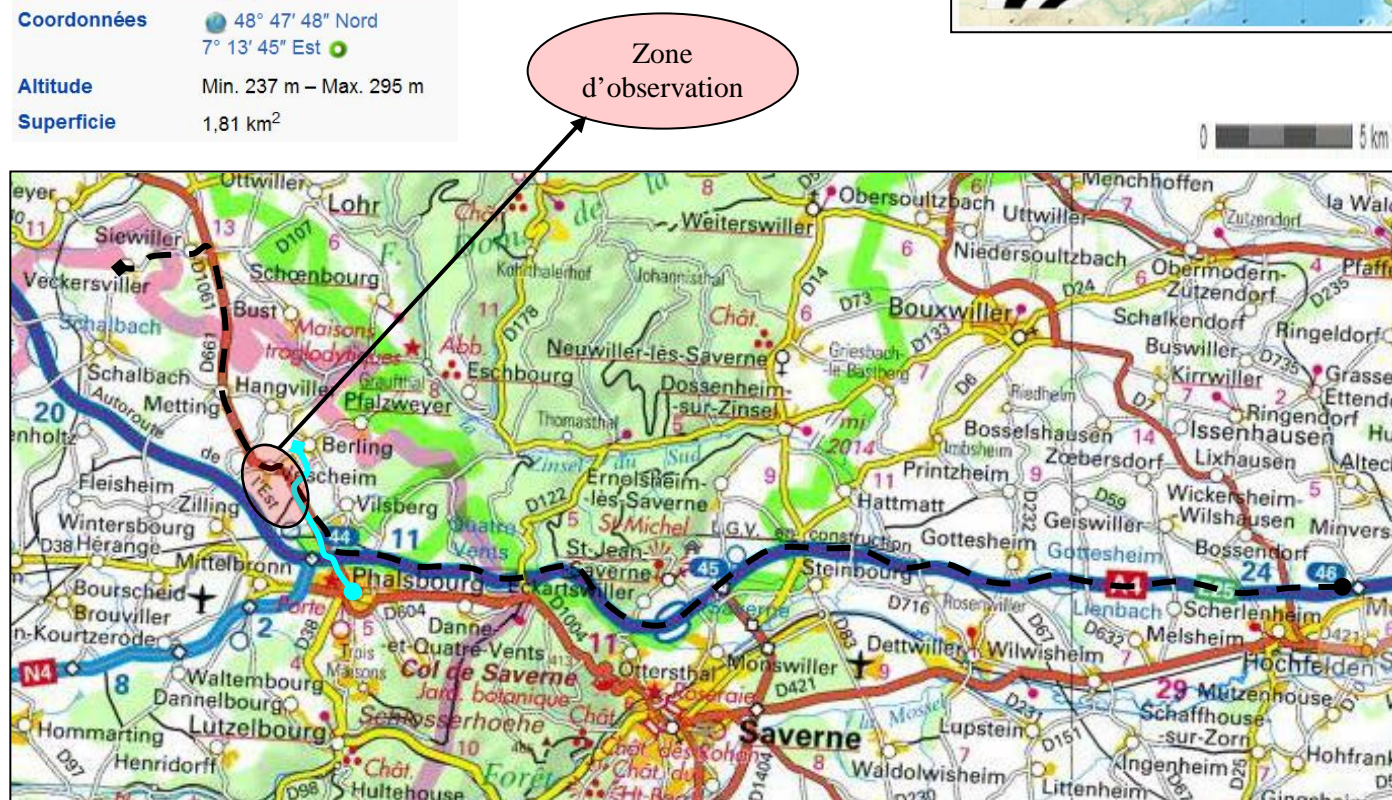
Annexe 15 : Chronologie d'enquête.

Source des images & photographies: Géoportail + GoogleStreetView + Wikipedia +enquêteurs.

Annexe 01

Situation géographique

Administration	
Pays	 France
Région	Lorraine
Département	Moselle
Arrondissement	Arrondissement de Sarrebourg
Canton	Canton de Phalsbourg
Intercommunalité	Communauté de communes du Pays de Phalsbourg
Maire	Sylvain Demoulin
Mandat	2014-2020
Code postal	57370
Code commune	57709
Démographie	
Population municipale	266 hab. (2012)
Densité	147 hab./km ²
Géographie	
Coordonnées	 48° 47' 48" Nord  7° 13' 45" Est
Altitude	Min. 237 m – Max. 295 m
Superficie	1,81 km ²



Parcours de T1 : 
 Parcours de T2 : 

Source : Géoportail

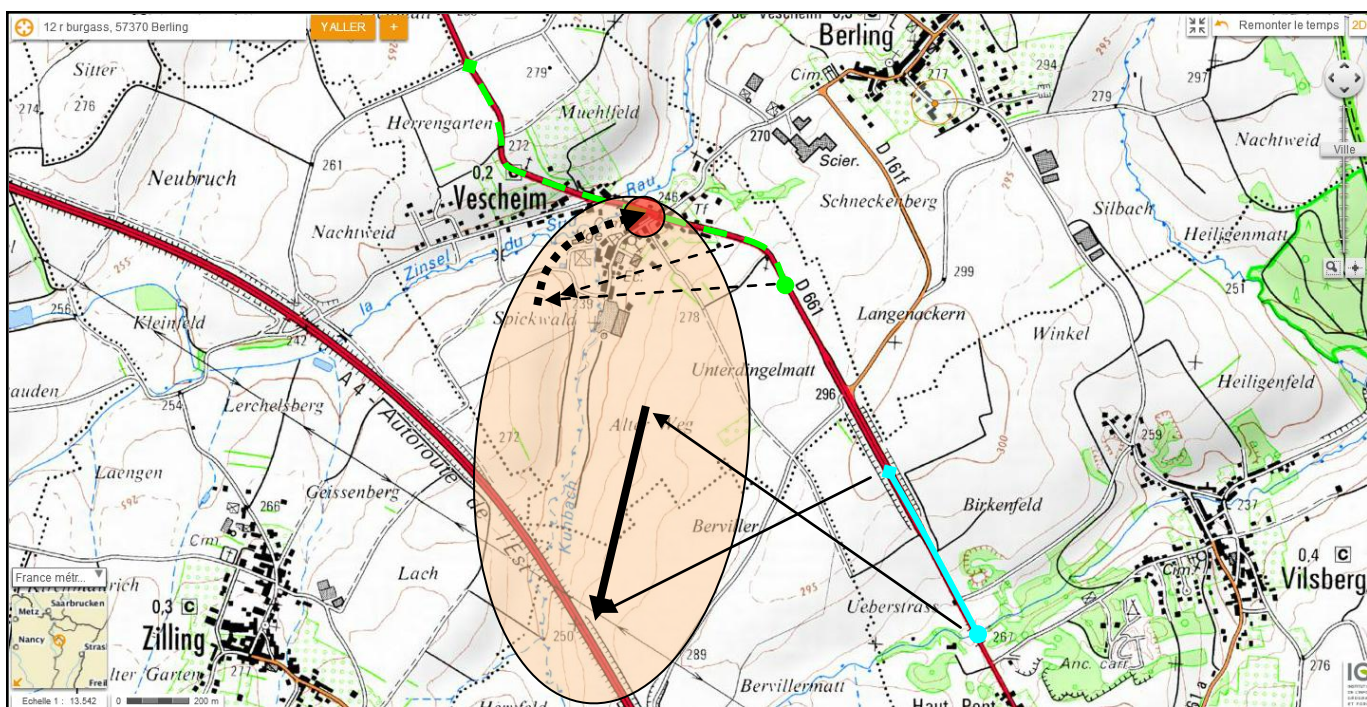
Annexe 02




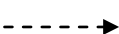




Situation topographique

Extrait de carte IGN

Source : Géoportail

0 200 m



- Légende :**
-  Zone approximative d'évolution du PAN
 -  Trajet de **T1** durant son observation
 -  Trajet de **T2** durant son observation
 -  Direction d'observation de **T1** selon sa position
 -  Direction d'observation de **T2** selon sa position
 -  Déplacement approximatif du PAN selon **T1**
 -  Déplacement approximatif du PAN selon **T2**
 -  Zone d'arrêt de **T1** et de quasi survol du véhicule

Annexe 03a Photographies des lieux

Observation de **T1**

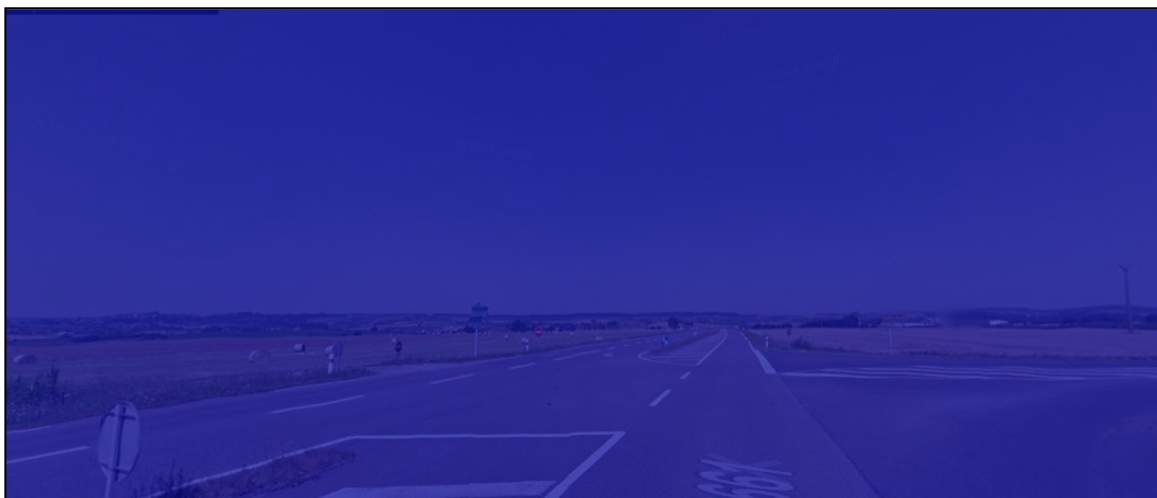


Image 1 : à l'intersection de la **D661** avec la route de Berling, **T1** n'aperçoit encore rien.

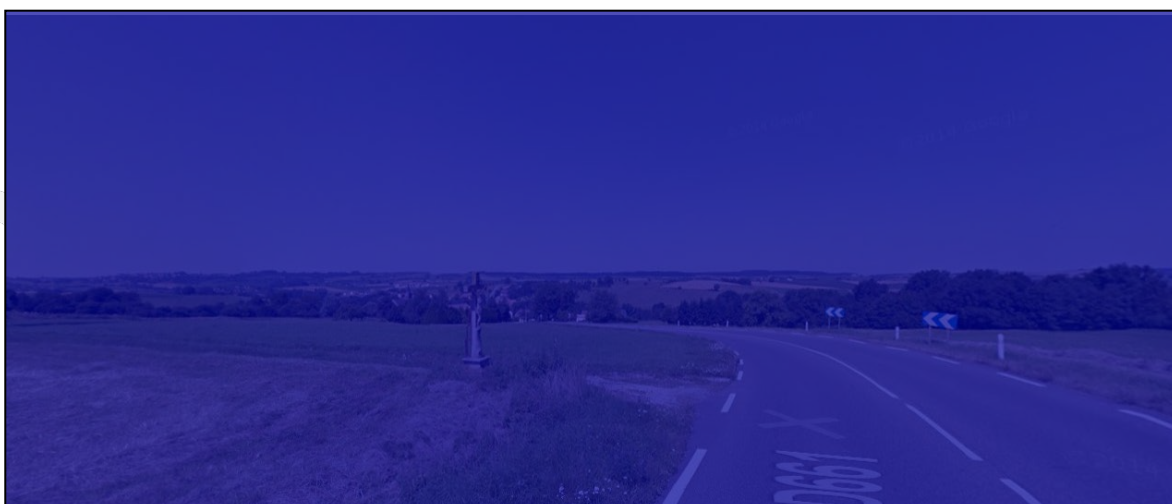


Image 2 : mais à l'approche du virage qui précède la descente vers le village de Vesheim, elle aperçoit de curieuses lumières vertes et rouges situées assez loin sur la gauche du village. Ces lumières semblent immobiles et d'aspect inhabituel.

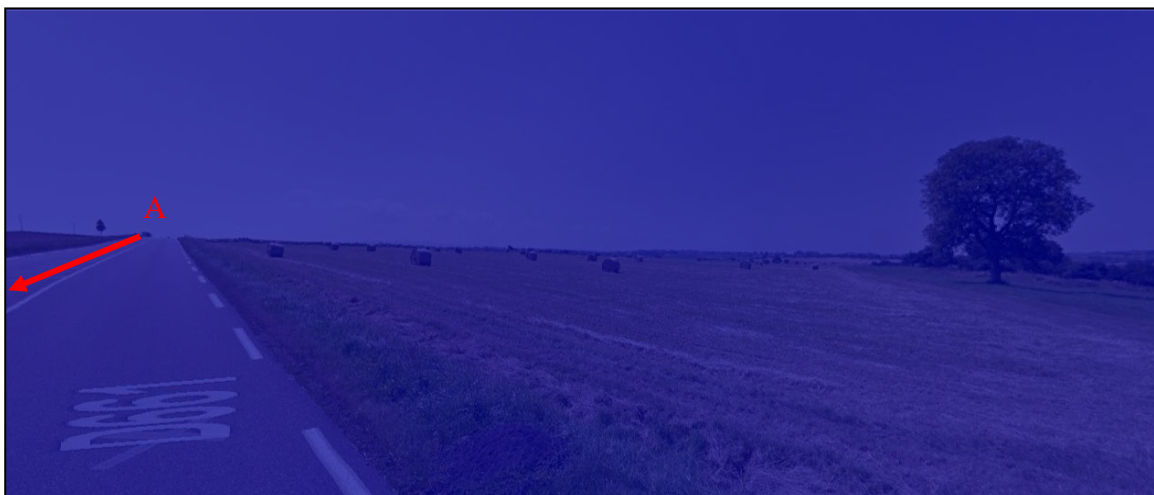


Image 3 : Vue en arrière depuis l'entrée du village qui montre que le paysage est très dégagé. A = début de l'observation. La flèche correspond au déplacement du véhicule.

Annexe 03b

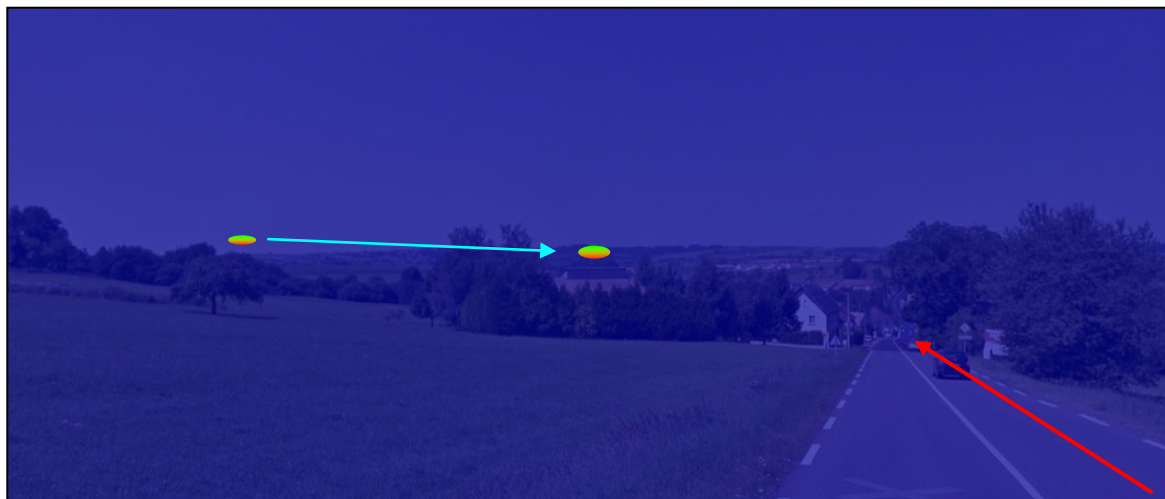


Image 4 : Durant la descente vers le centre de Vesheim, les lumières semblent se rapprocher progressivement du village (malgré le changement de perspective).

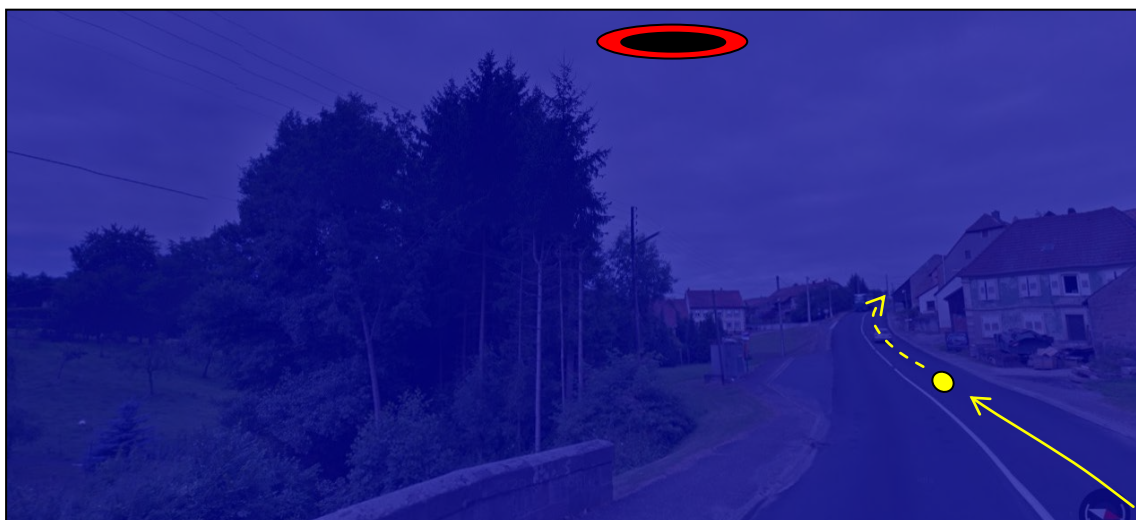


Image 5 : Au centre du village (point le plus bas), près de l'abri bus, T1 roule très lentement et aperçoit alors le PAN qui s'est approché rapidement et se situe à $\sim 60/70^\circ$ d'élévation. Il semble très proche et montre alors une forme parfaitement circulaire, de type annulaire. Il dégage une lumière rouge assez forte. Position de la voiture (point jaune) et trajet suivi.

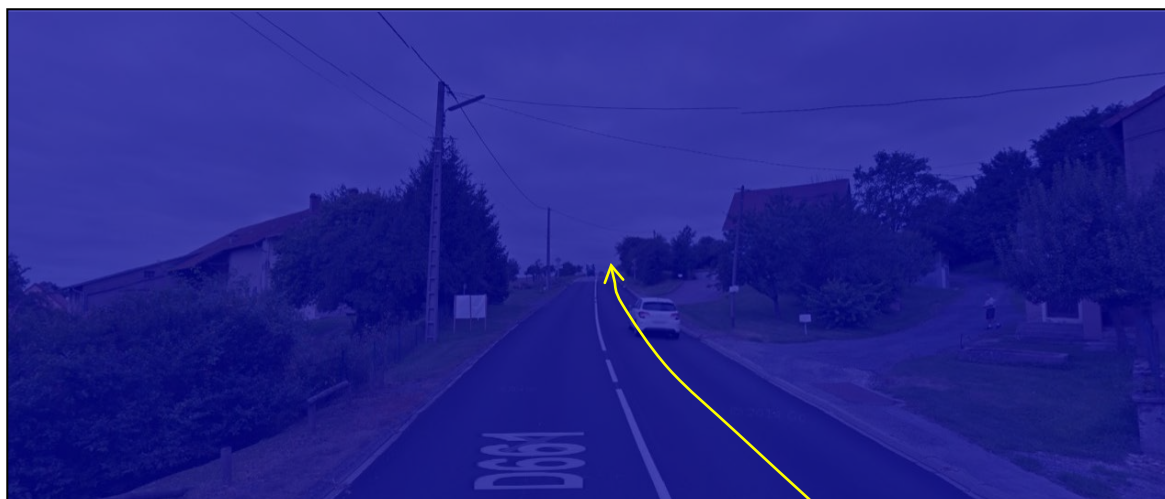


Image 6 : Prise de panique, T1 accélère pour s'éloigner au plus vite, sortir du village et se diriger vers son domicile.

Annexe 03b
Observation de **T2**



Image 1 : Au lieu-dit Haut Pont, la route amorce une longue montée. C'est alors que **T2** aperçoit au loin des lumières rouges et vertes semblant survoler les champs situés sur la gauche de la route.

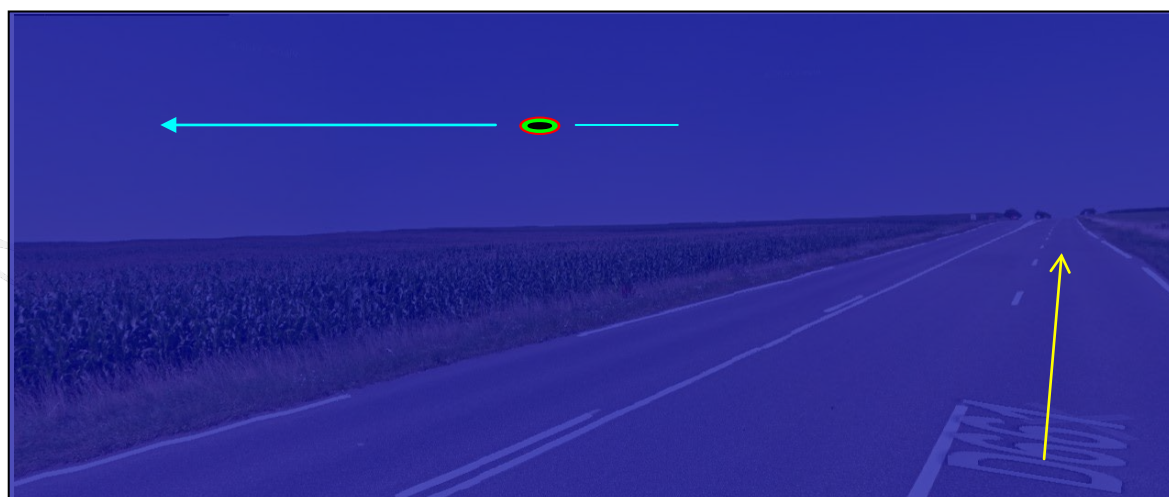


Image 2 : environ deux cents mètres plus loin, l'horizon se dégage des arbres et maisons et **T2** ralentit fortement la vitesse de son véhicule pour mieux observer. Elle distingue alors une forme circulaire bien nette ayant l'aspect d'un anneau lumineux de couleur verte, cerclé de rouge. Celui-ci semble survoler les champs à une distance de quelques centaines de mètres, se déplaçant de sa droite vers sa gauche et en s'éloignant progressivement.

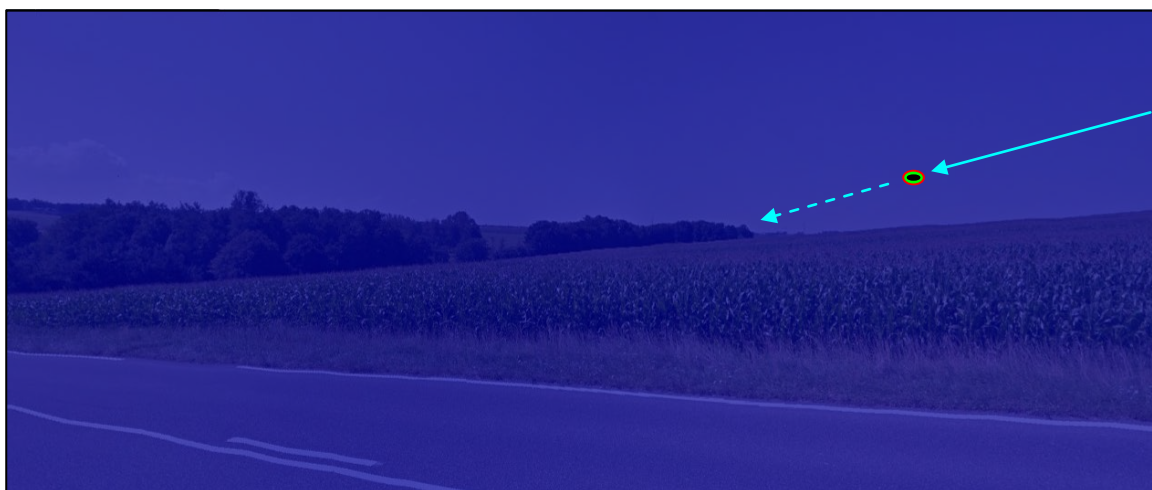


Image 3 : s'étant quasiment arrêtée pour observer cette curieuse lumière, **T2** l'observe s'éloignant progressivement en direction approximative du village de Zilling ou de celui de Mittelbronn.

Annexe 03c

Image 4 : Alors que le PAN a disparu au loin, **T2** arrive, quelques centaines de mètres plus loin, à la bifurcation à droite vers le village de Berling, là où l'observation de **T1** avait débuté environ une heure auparavant.

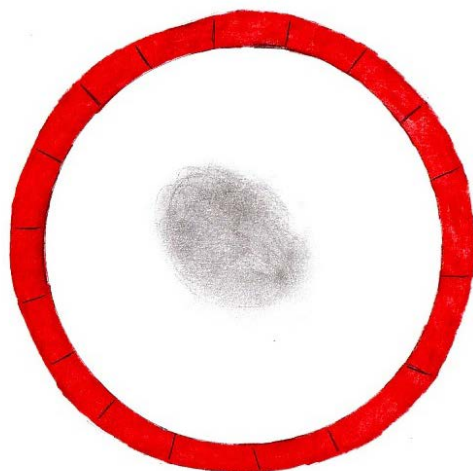


Vue d'ensemble du trajet de **T1** (pointillé rouge) depuis l'amorce du virage, la plongée vers le centre de Vesheim, la zone de quasi survol (point jaune) et la remontée (fuite) de la route pour ressortir du village.

Annexe 04

Dessins des témoins

Témoïn T1



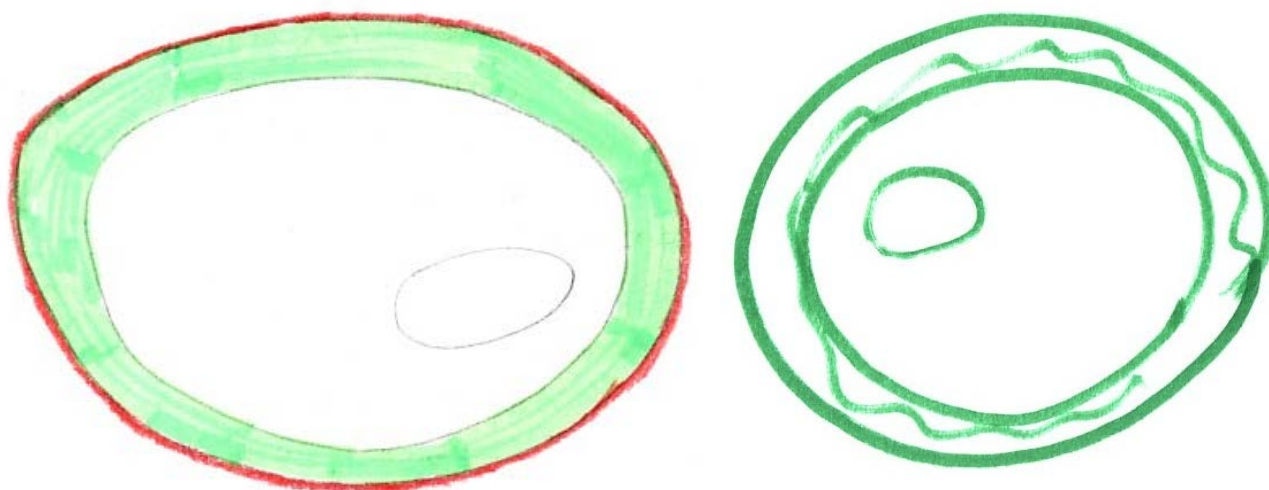
L'OBJET VU DE
MA VOITURE LORSQU'IL
SE TROUVE AU DESSUS
DU VILLAGE.



DIAMÈTRE ENTRE 5 ET 10 MÈTRES D'APRÈS MOI.

Dessin produit lors de l'entretien quasi identique à celui produit dans le questionnaire GEIPAN,
(qui avait des séparations radiales noires légèrement moins serrées qu'ici).

Témoïn T2



Dessin produit dans le questionnaire GEIPAN et celui produit lors de l'entretien.

Note : le petit cercle central est sensé représenter ce qui pourrait, selon T2, être une sorte de projecteur dirigé vers le bas (mais son souvenir sur ce point est très incertain).

Annexe 05a Conditions météorologiques

<http://www.infoclimat.fr/observations-meteo/archives/15/octobre/2014/phalsbourg/000K4.html>

Phalsbourg (57)		France		Rechercher une station ...				
Station météorologique de Phalsbourg Département 57 Moselle Altitude 322 mètres Coordonnées 48,77°N 7,27°E Début des archives 8 juin 2012 Dernier report 4 janvier 2015, 17h30 Type de station Réseau StatC Propriétaire Max66								
Sur votre site Graphiques Cartes Climatologie		Proposer des photos		Webcam de Gros-Réderching à 33km au N — archive du 19/10, 14:00				
« 14 octobre 2014		Relevés du 15 octobre 2014		16 octobre 2014 » Aujourd'hui »				
Afficher tous les relevés, dix minutes par dix minutes »								
Heure	Temps	Température	Biométéo	Pluie	Humidité	Pt. de rosée	Vent moyen (raf.)	Pression
02h00		13.6 °C		0 mm/h	94%	12.8 °C	1.6 km/h	1008.2hPa =
01h30		13.6 °C			94%	12.8 °C		1008.0hPa =
01h00		13.6 °C		0 mm/h	94%	12.8 °C	4.8 km/h	1008.2hPa ↗
00h30		13.7 °C			94%	12.8 °C	4.8 km/h	1008.3hPa ↗
00h00		13.7 °C		0 mm/h	94%	12.8 °C	3.2 km/h	1008.2hPa ↗
23h30		13.6 °C			94%	12.8 °C	2 km/h	1008.2hPa ↗
23h00		13.8 °C		0.2 mm/h	94%	12.8 °C	6.4 km/h	1008.4hPa ↗
22h30		14.1 °C			96%	13.3 °C	3.2 km/h	1008.2hPa ↗
22h00		14.1 °C		0.4 mm/h	95%	13.3 °C		1008.0hPa ↗
21h30	☁	14.4 °C		1mm/h	95%	13.9 °C	4.8 km/h	1008.0hPa ↗

Valeurs plus détaillées (tranche de 10 minutes)

<http://www.infoclimat.fr/observations-meteo/archives/15/octobre/2014/phalsbourg/000K4.html?dixminutes>

00h00		13.7 °C		0 mm/h	94%	12.8 °C	3.2 km/h	1008.2hPa ↗
23h50		13.7 °C			94%	12.8 °C	6.4 km/h	1008.1hPa ↗
23h40		13.6 °C			94%	12.8 °C	4.8 km/h	1008.1hPa ↗
23h30		13.6 °C			94%	12.8 °C	4.8 km/h	1008.2hPa ↗
23h20		13.6 °C			94%	12.8 °C	4.8 km/h	1008.3hPa ↗
23h10		13.7 °C			94%	12.8 °C	3 km/h	1008.3hPa ↗
23h00		13.8 °C		0.2 mm/h	94%	12.8 °C	6.4 km/h	1008.4hPa ↗
22h50		13.9 °C			95%	13.3 °C	8 km/h	1008.3hPa ↗
22h40		14.1 °C			95%	13.3 °C	6.4 km/h	1008.3hPa ↗
22h30		14.1 °C			96%	13.3 °C	3.2 km/h	1008.2hPa ↗
22h20		14.1 °C			96%	13.3 °C		1008.2hPa ↗

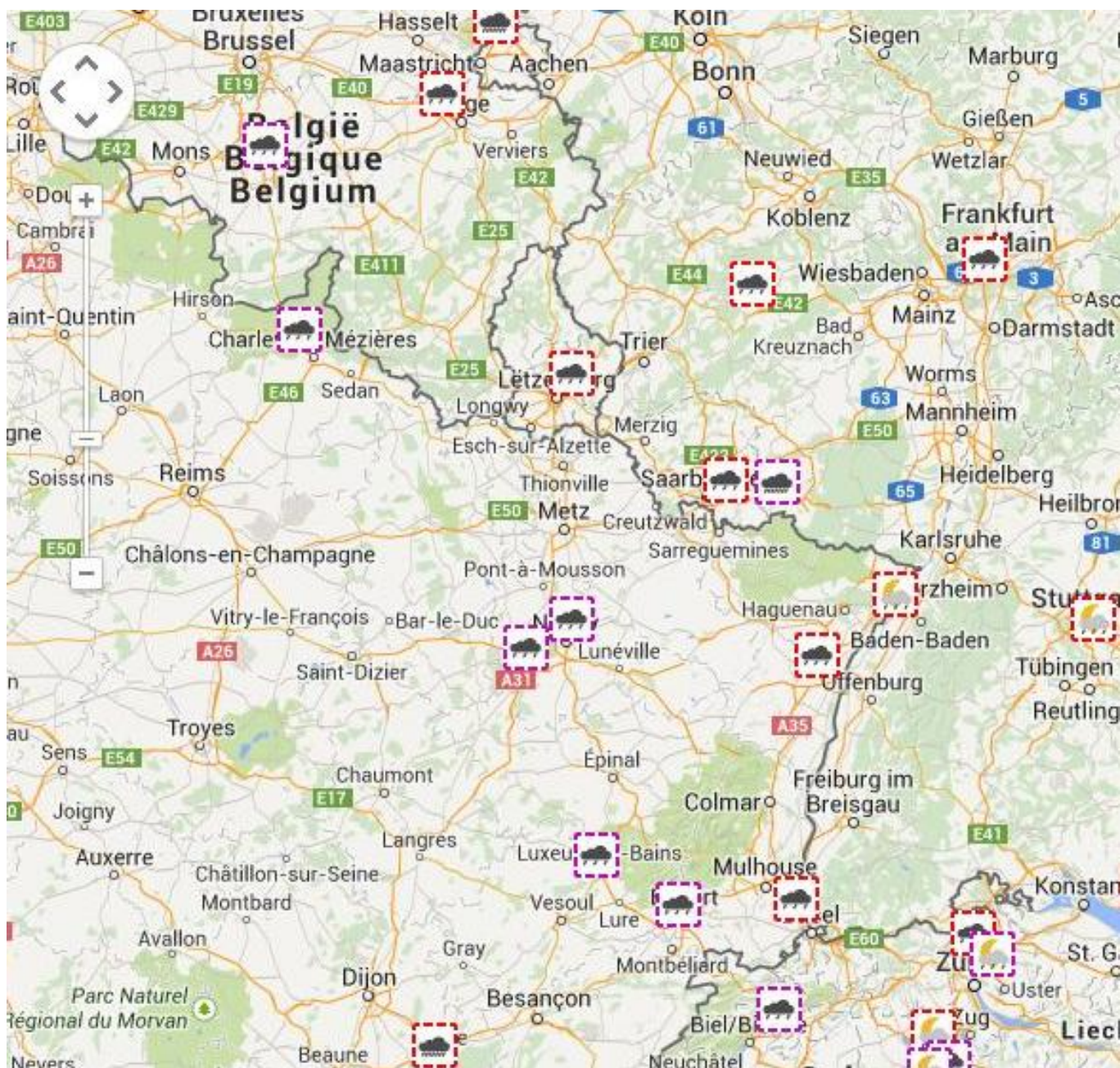
Annexe 05b

Conditions météorologiques

<http://www.meteo60.fr/observations-archives.php?date-utc=2014-10-15%2021:00:00&periode=2>

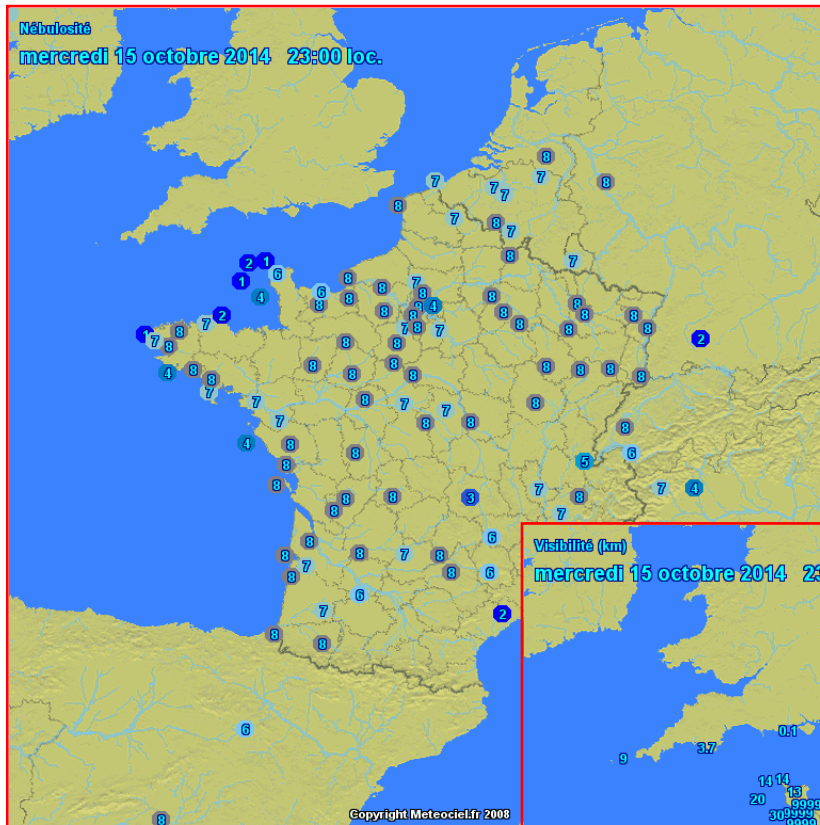
15/10/2014 21h UTC (23h HL)

Temps couvert sur toute la région et régions limitrophes

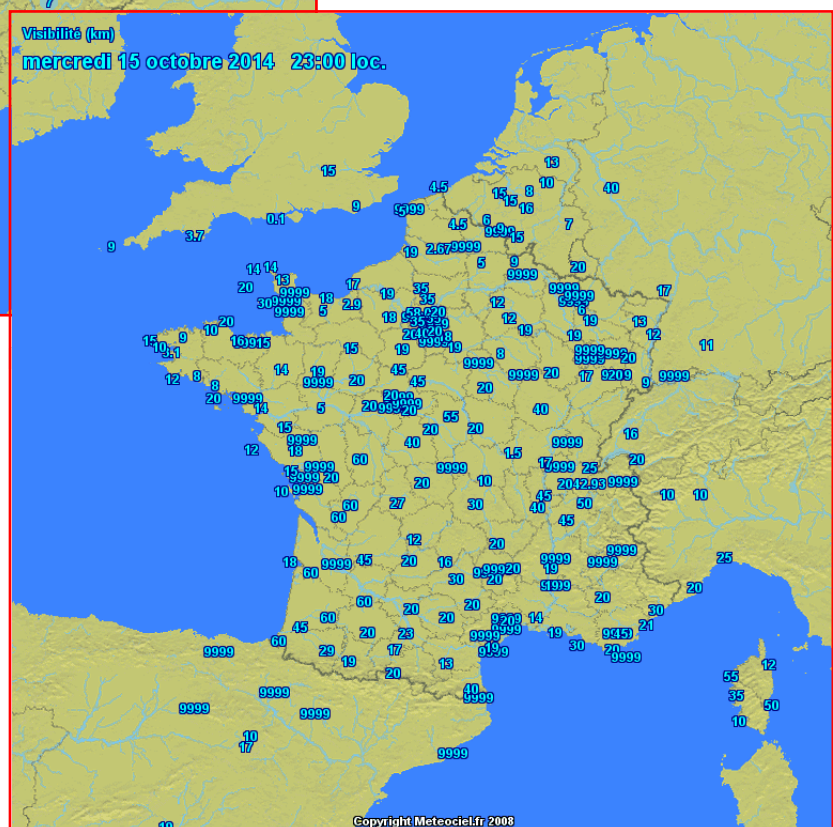


Annexe 05c

Conditions météorologiques - 14-03-2003 - Nébulosité & visibilité.



Nébulosité : ~ 8



Visibilité : très bonne

En résumé :

Temps couvert, pluie fine intermittente, température entre 13 et 14°C soit $\sim 1^\circ$ au-dessus du point de rosée, humidité relative $\sim 94\%$, vent faible de 2 à 6 km/h et de secteur sud, pression 1008 hPa proche de la normale compte tenu de l'altitude de ~ 300 m.

Annexe 06 Contexte astronomique.

Source : Logiciel Stellarium



Note :

Hormis la Lune fortement gibbeuse et l'étoile Vega (*Constellation de la Lyre*), il n'y avait pas d'astre remarquable dans le ciel le soir de l'observation. Par ailleurs la Lune se trouvait soit vers l'arrière, soit à l'extrême gauche du champ de vision des témoins. De plus elle devait être probablement masquée par la forte couverture nuageuse.