

Direction Adjointe de la direction des systèmes orbitaux
Groupe d'Études et d'Information sur les Phénomènes
Aérospatiaux Non identifiés

DSO/DA//GP

Toulouse, le 15/09/2020

COMPTE RENDU D'ENQUÊTE

CAS D'OBSERVATION

PLESSIS-TREVISE (LE) (94) 20.06.2017

1 – CONTEXTE

Le 20 juin 2017 en fin de matinée, le témoin, chez une amie, est intrigué par le bruit d'un hélicoptère : il va sur le balcon et le cherche dans le ciel. Le témoin voit alors en plein jour des points lumineux dont le nombre passe successivement de 1 à 3 puis à 6. Ils apparaissent et évoluent dans le ciel dégagé avec des changements rapides de direction et disparaissent soudainement. Plus tard la même journée, le témoin observe de nouveau les évolutions similaires d'un point lumineux. Le lendemain, revenant chez son amie vers 12h10, il voit de nouveau dans la même zone, un point lumineux dans le ciel plus nuageux mais ne s'attarde pas à le regarder.

Le témoin rédige d'abord un courrier postal le 26 juin 2017.

Le témoin remplit le Questionnaire de Témoignage (QT) le 21 juillet. Reçu le 21 juillet 2017.

Aucun autre témoignage n'a été recueilli.

2- DESCRIPTION DU CAS

Extrait du premier courrier du 21/06/2017

« Monsieur

Il y a des sujets qui sont délicats à aborder, les raisons en sont multiples mais aujourd'hui je veux témoigner de ce que j'ai vu car je pense être en devoir d'en parler avec des mots simples qui retranscrivent la vérité.

Voici les faits de ce mardi 20 juin 2017 à 11h27

J'étais assis devant l'ordinateur de mon amie (partie en vacances). Le bruit d'un hélicoptère attirait mon attention depuis plusieurs minutes, alors je me levais et alla sur le balcon pour voir cet hélicoptère, donc je cherchais dans le ciel. Mais c'est alors que je vis un point lumineux jaune qui tranchait vraiment dans ce ciel d'un bleu très pur (absence de nuages et de brume).

Et à ce moment j'abandonnais l'idée d'apercevoir l'hélicoptère pour m'intéresser à ce point lumineux, et ma surprise fut immense car voici ce qui s'est passé.

Puis il disparaît pour réapparaître quelques secondes plus tard dans la même zone et décrit la même trajectoire dessinée (donc 2 fois)

Ensuite

Déplacement excessivement rapide du point A au point B

(sans la moindre « trace » du déplacement, je veux dire que je ne l'ai pas vu se déplacer)

C'est alors qu'apparu 3 points lumineux de même et autant lumineux les uns que les autres

Les 3 points lumineux firent des mouvements dans tous les sens en restant dans la même zone (rotation, croisements) ceci pendant quelques secondes puis ont disparu tous les 3 en même temps aussi vite qu'ils sont venus.

Mais ça ne s'arrête pas là, quelques secondes plus tard au moins 6 points lumineux apparurent ensemble et rapidement, se déplaçant dans tous les sens encore quelques secondes et disparurent eux aussi en même temps

J'ai pu observé l'ensemble de tous ces phénomènes entre 1 minute 30 et 3 minutes.

Ma surprise fut déjà grande devant un tel spectacle mais un peu plus tard retournant sur le balcon, j'aperçus de nouveau un point lumineux se déplaçant dans le ciel en décrivant une sinusoïde durant 10 à 15 secondes avant de disparaître

Il y a une bonne dizaine de courbes

A chaque fois les points lumineux venaient de nulle part et disparaissaient aussi vite qu'ils étaient venus. Mais impossible d'évaluer les distances, ni la taille des points lumineux.

Le lendemain vers midi 10, j'ai vu dans la même zone de mon champ visuel un point lumineux. Mais le passage de nuages ne permettait pas la même observation que la veille, alors je n'insistais pas

Tout ceci est la pure vérité, à vous de voir et d'en tirer les conclusions. (toutefois merci de m'en faire part)

Cordialement »

L'observation a été faite depuis le domicile d'une amie du témoin, situé au Plessis-Trévisé (94), plus précisément depuis un balcon situé au deuxième étage.

L'observation s'est déroulée en plusieurs phases :

- le témoin a d'abord aperçu un point lumineux se déplaçant dans le ciel (Figure 1).

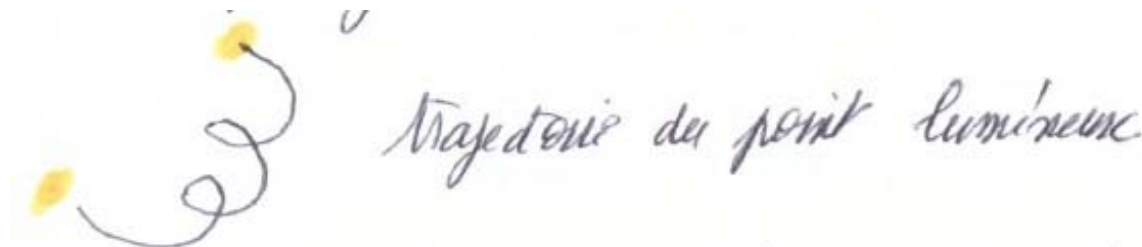


Figure 1 : croquis du PAN (image : témoin)

- quelques secondes après la disparition du premier point, le même phénomène s'est reproduit dans la même zone du ciel, avant que le point se déplace très rapidement d'un point A à un point B (Figure 2).

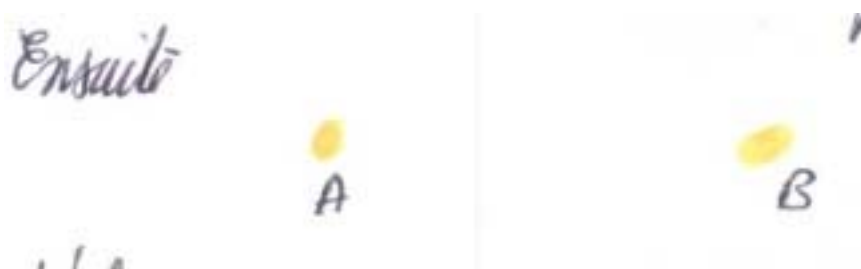


Figure 2 : croquis du PAN (image : témoin)

- 3 points lumineux sont alors apparus, faisant des mouvements dans tous les sens dans la même zone. Cette phase a duré quelques secondes, avant la disparition simultanée des points lumineux.

- Quelques secondes plus tard, 6 points lumineux sont apparus ensemble, se déplaçant dans tous les sens pendant quelques secondes avant de disparaître en même temps.

L'ensemble de ces 4 premières phases a duré entre 1 minute 30 et 3 minutes. Un peu plus tard, alors que le témoin est retourné sur le balcon, il a vu un point lumineux se déplaçant dans le ciel en décrivant des sinusoïdes durant 10 à 15 secondes avant de disparaître (Figure 3).

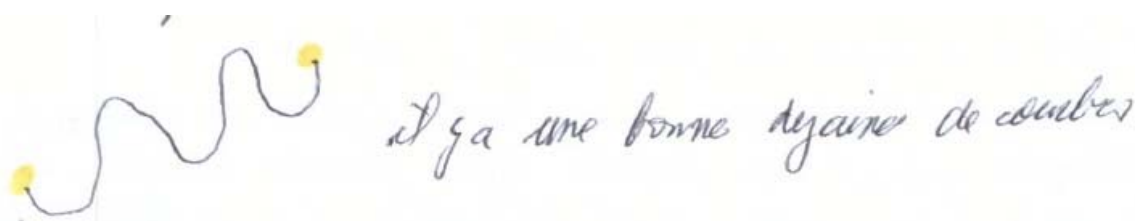


Figure 3 : croquis du PAN (image : témoin)

Le lendemain, 21 juin 2017, vers 12h10, le témoin a de nouveau aperçu un point lumineux dans la même zone, mais l'observation a été gênée par des nuages (Figure 4).



21/07/17

Suite déclaration de M. :

photo prise à l'endroit exacte où j'ai trouvé
lorsque j'ai vu le point lumineux

carre A : zone où sont apparus 1 puis 3 puis 6
points lumineux (le lendemain j'ai vu un point
lumineux dans cette zone)

carre B : zone où je vis un point lumineux
zigzaguant le 20/07/17

cette photo a été prise le 20/07/17, mais le 20 juin
le ciel était tout bleu

Figure 4 : croquis du PAN (image : témoin)

D'après les éléments fournis par le témoin pour le 20 juin 2017, les points lumineux étaient visibles vers le Nord.

Le point lumineux visible le 21 juin 2017 a été vu entre le Nord et le Nord-Ouest (Figure 5).

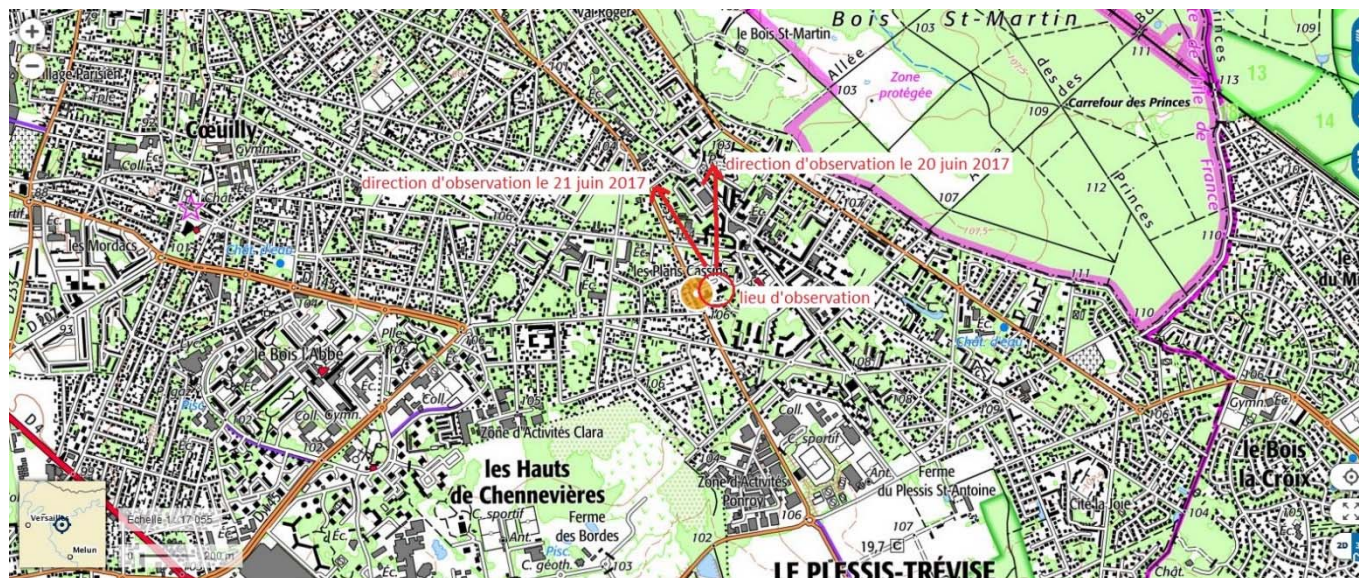


Figure 5 : reconstitution du lieu d'observation (image : Géoportail)

Extrait du questionnaire du témoin :

"j'ai comme vous le l'avez conseillé, consulté le "qu'ai-je vu?" sans pour autant retrouver ce que j'ai vu. S'il n'y avait pas eu cet hélicoptère qui tournait non loin du bâtiment, jamais je n'aurai eu l'idée de me rendre sur le balcon et de "chercher" dans le ciel. Et cette lumière en plein jour m'a intrigué mais ce qui suivait m'a vraiment interpellé car rien était identique si ce n'est que la couleur jaune, la forme ronde de tous ces points lumineux dans un ciel bleu.

Le nombre de points lumineux changeait, passait de 1 à 3, puis au moins 6, ils apparaissaient et disparaissaient aussi vite avec des changements de direction, des courbes et tout allait très vite. Je pense qu'ils étaient très haut dans le cil, bien au-dessus des avions.

Le lendemain je retournais chez mon amie pour arroser ses fleurs et bien sûr je scrutais le ciel. Et je vois de nouveau un point lumineux dans la même zone qu'hier. Je n'ai pas cherché à m'y intéresser plus que ça car les nuages faisaient leur apparition même si ils laissaient paraître un ciel bleu de longs moments. Mais ce que j'avais vu la veille m'avait suffi et je ne voulais pas douter de ce que j'avais vu, par des contradictions ou autres points que je ne pourrais expliquer avec clarté."

3- DEROULEMENT DE L'ENQUÊTE

Situation astronomique : une reconstitution sur Stellarium pour Le Plessis-Tréville (94) le 20 juin 2017 à 11h27 montre que seulement deux astres étaient visibles dans le ciel, à savoir le Soleil, situé à 52° de hauteur angulaire au Sud-Est, et la Lune en croissant située à 47° de hauteur angulaire au Sud-Sud-Ouest (Figure 6).

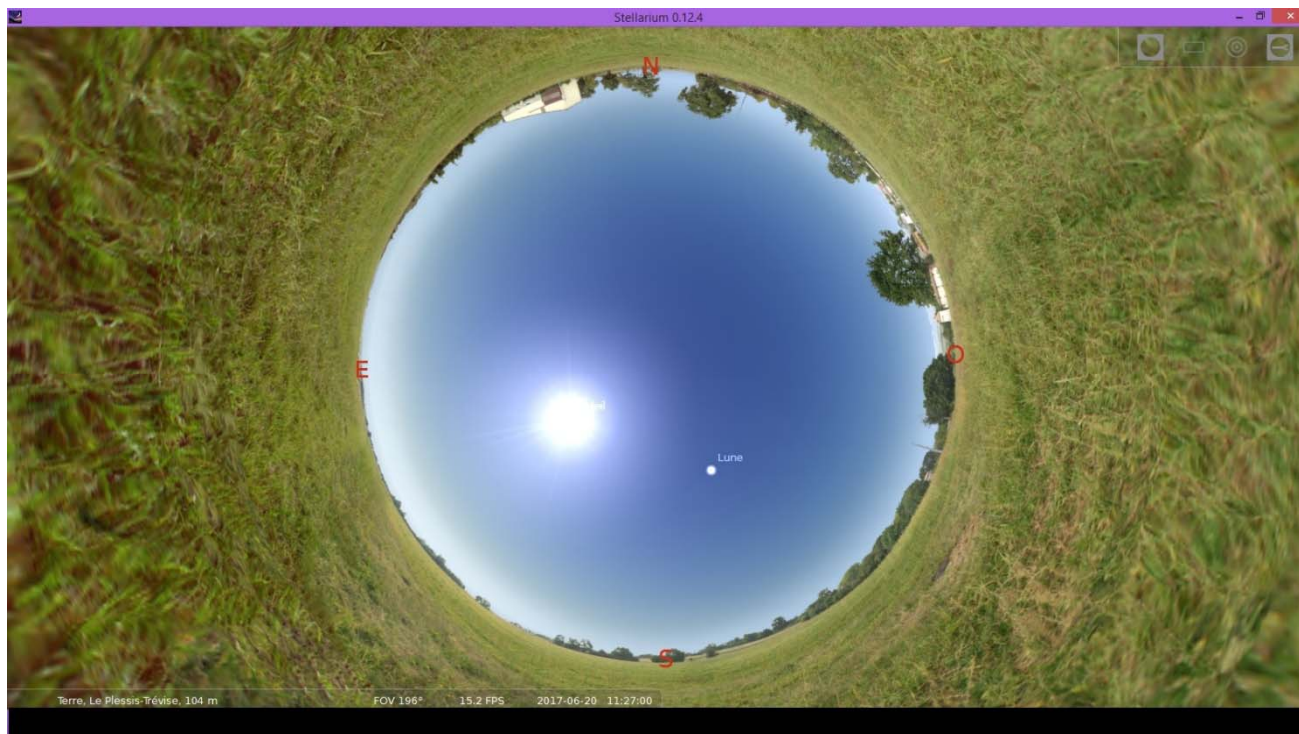


Figure 6 : situation astronomique (image : Stellarium)

Situation météo : la station météorologique la plus proche ayant conservé des archives en date de l'observation est celle d'Orly – Athis-Mons (91), située à 16 km au Sud-Ouest du lieu d'observation. Les données indiquent l'absence de pluie, une température comprise entre 30 et 32°C et un vent faible de 7 km/h soufflant de l'Ouest ou l'Ouest-Nord-Ouest. Le ciel était bien dégagé, puisque la couverture nuageuse était comprise entre 1 et 2/8 octas (Figure 7).

« 19 juin 2017		Relevés du 20 juin 2017				Changer de date		21 juin 2017 » Aujourd'hui »	
Afficher les relevés intermédiaires et METAR »									
Heure	Temps	Température	Biométéo	Pluie	Humidité	Pl. de rosée	Vent moyen (raf.)	Pression	Visibilité
01h	☁	25.0 °C	27.8	0 mm/lh	48%	13.2 °C	4 km/h (7.2 km/h)	1015.9hPa ↗	35 km
00h	☁	26.4 °C	29.2	0 mm/lh	44%	13.2 °C	7 km/h (14.4 km/h)	1015.4hPa ↗	40 km
23h	☁	27.5 °C	30.5	0 mm/lh	42%	13.4 °C	11 km/h (18 km/h)	1015.4hPa ↗	45 km
22h	☁	29.1 °C	31.8	0 mm/lh	37%	12.9 °C	14 km/h (25.2 km/h)	1015.2hPa ↗	35 km
21h	☁	30.5 °C	33.6	0 mm/lh	36%	13.7 °C	18 km/h (32.4 km/h)	1014.8hPa ↗	35 km
20h	☁	32.1 °C	35	0 mm/lh	32%	13.3 °C	18 km/h (32.4 km/h)	1014.2hPa ↘	35 km
19h	☁	32.4 °C	35.7	0 mm/lh	33%	14.1 °C	14 km/h (32.4 km/h)	1014.0hPa ↘	30 km
18h	☁	33.0 °C	36.1	0 mm/lh	31%	13.6 °C	11 km/h (21.6 km/h)	1014.3hPa ↘	30 km
17h	☁	33.4 °C	36.7	0 mm/lh	31%	14 °C	7 km/h (25.2 km/h)	1014.4hPa ↘	23 km
16h	☁	34.7 °C	37.7	0 mm/lh	28%	13.5 °C	7 km/h (21.6 km/h)	1014.7hPa ↘	35 km
15h	☁	35.0 °C	38.5	0 mm/lh	29%	14.3 °C	11 km/h (21.6 km/h)	1014.9hPa ↘	30 km
14h	☁	33.9 °C	37.1	0 mm/lh	30%	13.9 °C	11 km/h (18 km/h)	1015.3hPa ↘	30 km
13h	☁	32.7 °C	35.9	0 mm/lh	32%	13.8 °C	7 km/h (18 km/h)	1015.8hPa ↘	30 km
12h	☁	31.9 °C	35.2	0 mm/lh	34%	14.1 °C	7 km/h (14.4 km/h)	1016.0hPa ↘	19 km
11h	☁	30.0 °C	32.9	0 mm/lh	36%	13.3 °C	7 km/h (14.4 km/h)	1016.2hPa ↗	35 km

Figure 7 : situation météo (image : Infoclimat)

Les images satellites confirment que le ciel était très bien dégagé, avec seulement la présence de quelques petits nuages visibles vers le Nord et l'Ouest (Figure 8).

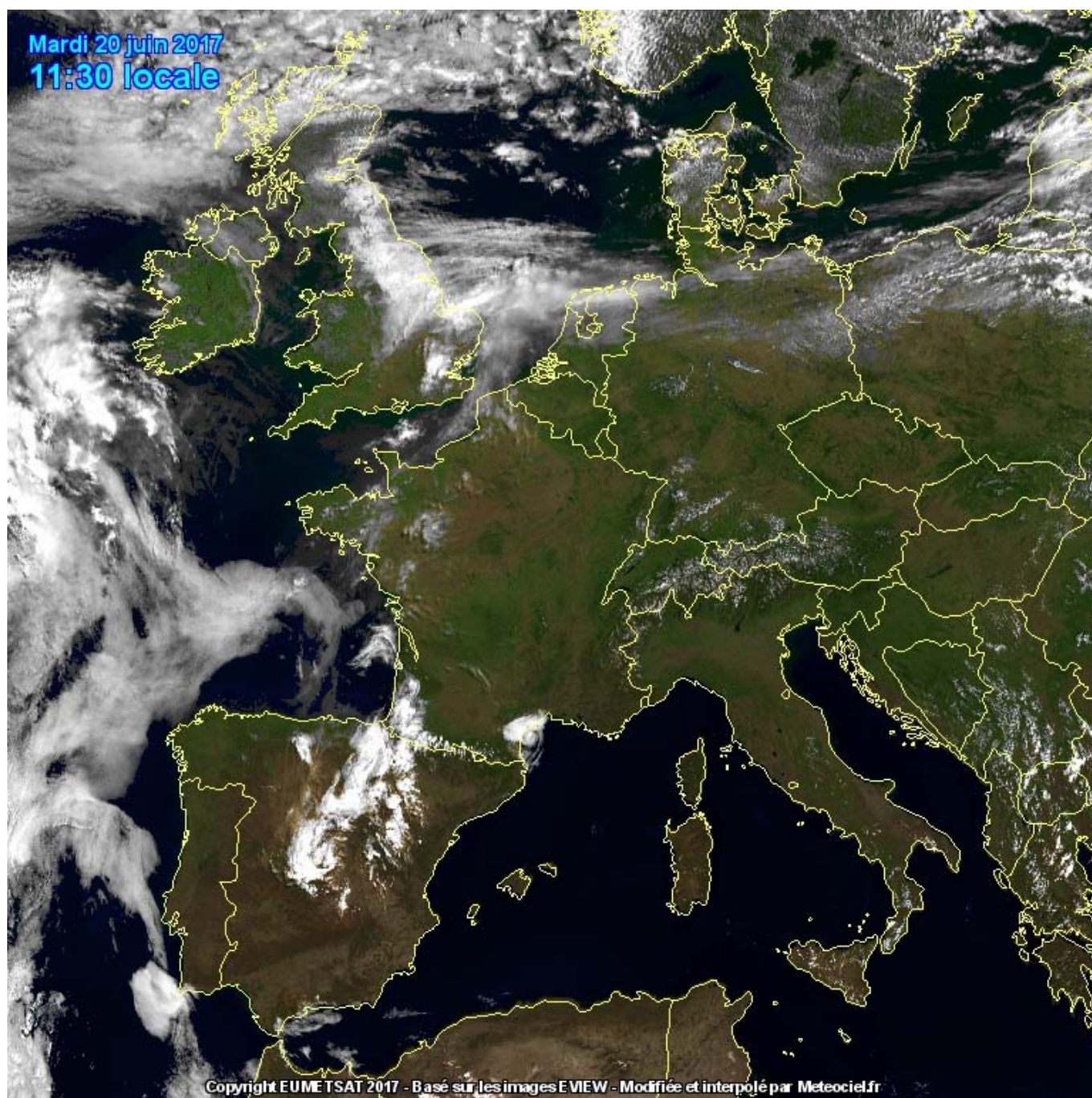


Figure 8 : situation météo (image : Meteociel)

Le témoin indique qu'il y avait un magnifique ciel bleu, sans nuage ni brume, ce qui est exact.

Il indique également que l'observation du 21 juin 2017 a été perturbée par le passage de nuages. Or, les images satellites du 21 juin 2017 à 12h15 montrent qu'il n'y avait que quelques petits nuages au Nord-Ouest du lieu d'observation (Figure 9).

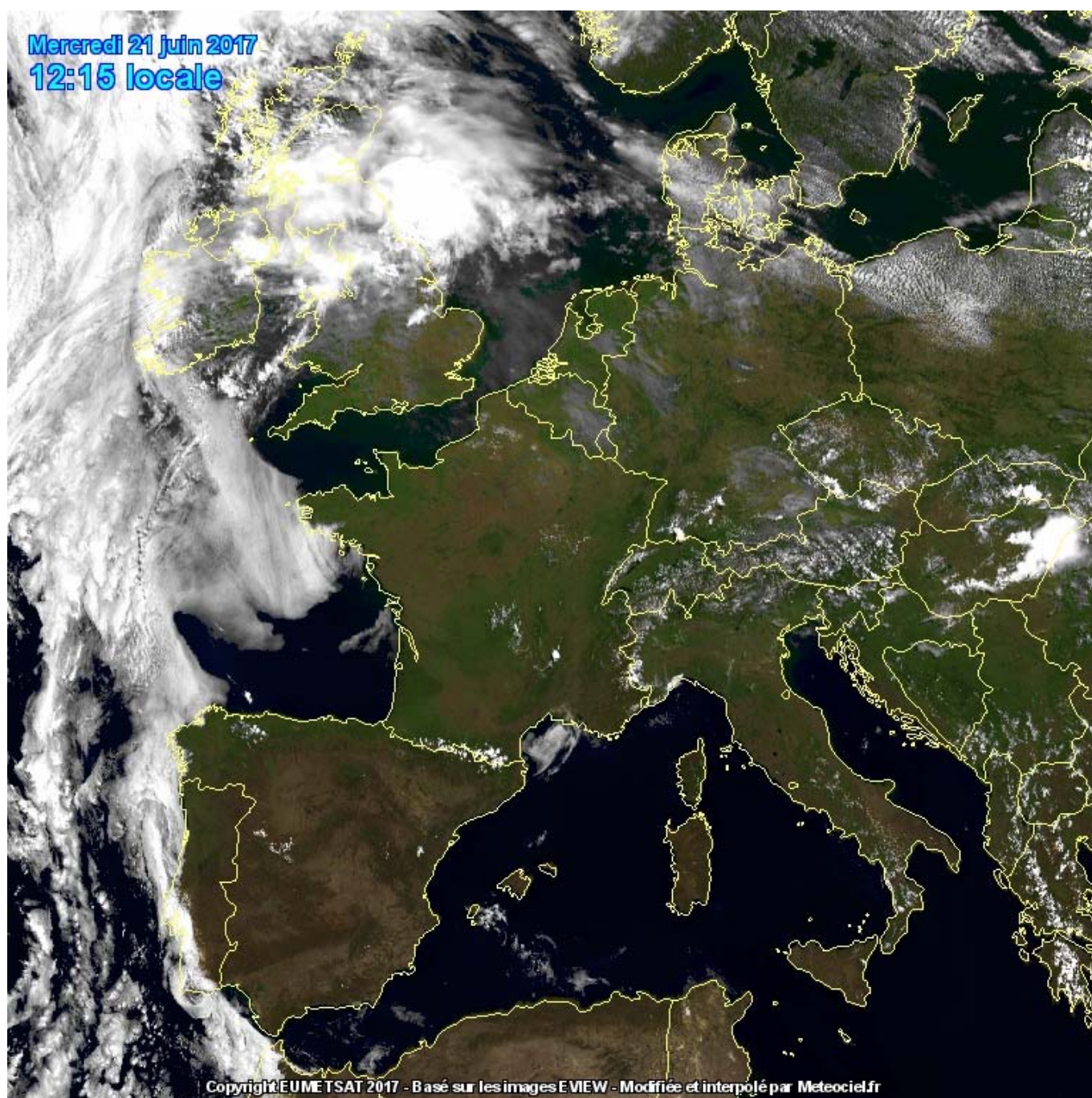


Figure 9 : situation météo le 21 juin 2017 (image : Meteociel)

Situation aéronautique : le témoin mentionne avoir entendu un hélicoptère juste avant l'observation. Il mentionne également qu'on peut voir aisément les avions dans le ciel depuis le lieu d'observation.

Le délai trop long entre le témoignage et son traitement par le GEIPAN empêche toute reconstitution du trafic aérien au moment de l'observation. Le trafic des aéroports parisiens devait vraisemblablement être visible.

Situation astronautique : l'observation ayant eu lieu en pleine journée, toute méprise astronautique est exclue.

3.1. SYNTHÈSE DES ÉLÉMENTS COLLECTÉS

TEMOIN UNIQUE

#	QUESTION	REPONSE (APRES ENQUETE)
A1	Commune et département d'observation du témoin (ex : Paris (75))	Plessis-Tréville (Le) (94)
A2	(opt) si commune inconnue (pendant un trajet) : Commune de début de déplacement ; Commune de Fin de déplacement	
A3	(opt) si pendant un trajet : nom du Bateau, de la Route ou numéro du Vol / de l'avion	
<i>Conditions d'observation du phénomène (pour chaque témoin)</i>		
B1	Occupation du témoin avant l'observation	J'étais assis devant l'ordinateur de mon amie (absente). Le bruit d'un hélicoptère a attiré mon attention
B2	Adresse précise du lieu d'observation	Lat 48.8088 Long 2.5698
B3	Description du lieu d'observation	Au 2 ^{ème} étage la vue est parfaitement dégagée. On peut voir aisément les avions dans le ciel
B4	Date d'observation (JJ/MM/AAAA)	20/06/2017
B5	Heure du début de l'observation (HH:MM:SS)	A 11h27
B6	Durée de l'observation (s) ou Heure de fin (HH :MM :SS)	2 à 3 minutes, le lendemain quelques secondes Je ne saurais être très précis, car mon attention prédominait sur le temps qui s'écoulait et je ne regardais plus ma montre, mais le ciel.
B7	D'autres témoins ? Si oui, combien ?	Pas à ma connaissance
B8	(opt) Si oui, quel lien avec les autres témoins ?	/
B9	Observation continue ou discontinue ?	Discontinue
B10	Si discontinue, pourquoi l'observation s'est-elle interrompue ?	Un point lumineux s'est déplacé puis il a disparu pour réapparaître se mettre en mouvement. Puis un déplacement ultra rapide. C'est alors qu'apparurent 3 points lumineux se mouvant dans tous les sens puis disparurent. Quelques secondes plus tard au moins 6 points lumineux apparurent soudainement se déplacèrent et disparaissaient en même temps.
B11	Qu'est ce qui a provoqué la fin de l'observation ?	Je ne voyais plus les points lumineux. Après en avoir vu un se déplaçant en zigzaguant décrivant une dizaine de courbes avant de disparaître
B12	Phénomène observé directement ?	OUI
B13	PAN observé avec un instrument ? (lequel ?)	Rien de tout cela
B14	Conditions météorologiques	Un magnifique ciel bleu, sans nuages ni brume et cela sans changement
B15	Conditions astronomiques	De jour aucune étoile visible. Le soleil n'était pas encore visible de l'endroit où

		je me trouvais
B16	Equipements allumés ou actifs	Seul l'ordinateur était allumé mais au fond du salon et dans mon dos lorsque j'observais
B17	Sources de bruits externes connues	Pas de bruit lors de l'observation, si ce n'est qu'un hélicoptère que j'ai tenté d'apercevoir, en vain
<i>Description du phénomène perçu</i>		
C1	Nombre de phénomènes observés ?	Tout d'abord un, puis trois, puis au moins 6
C2	Forme	Ronde, tous semblables
C3	Couleur	Jaune
C4	Luminosité	teinte
C5	Trainée ou halo ?	Aucune trainée ou halo
C6	Taille apparente (maximale)	3 à 4 mm mais tous les phénomènes avaient la même taille pardon plutôt de 2 à 3 mm (donc > 2 mm et inférieur à 4 mm) voilà la fourchette la plus juste)
C7	Bruit provenant du phénomène ?	Aucun bruit
C8	Distance estimée (si possible)	Difficile à évaluer, mais les phénomènes paraissaient être bien au-dessus des avions qui traversaient le ciel
C9	Azimut d'apparition du PAN (°)	Point cardinal NORD (j'ai vérifié par rapport à un plan de la ville du Plessis Trévisé) Le point lumineux qui zigzaguait se situait entre le Nord Ouest et le Nord
C10	Hauteur d'apparition du PAN (°)	Entre 70 et 75 degrés
C11	Azimut de disparition du PAN (°)	<ul style="list-style-type: none"> - Tous se trouvaient dans la même zone du début jusqu'à la fin, (point cardinal NORD) sauf le dernier qui zigzaguait pendant une quinzaine de secondes - Le point lumineux vu le lendemain se situait aussi au Nord
C12	Hauteur de disparition du PAN (°)	Entre 70 et 75 degrés
C13	Trajectoire du phénomène	Changements de directions observées, ainsi que des courbes
C14	Portion du ciel parcourue par le PAN	Le champ parcouru était limité pour les 6 points lumineux, sauf pour celui qui zigzaguait
C15	Effet(s) sur l'environnement	Aucune idée
<i>Pour les éléments suivants, indiquez simplement si le témoin a répondu à ces questions</i>		
D1	Reconstitution sur croquis /plan / photo de l'observation ?	OUI
E1	Emotions ressenties par le témoin pendant et après l'observation ?	OUI
E2	Qu'a fait le témoin après l'observation ?	OUI

E3	Quelle interprétation donne-t-il à ce qu'il a observé ?	OUI
E4	Intérêt porté aux PAN avant l'observation ?	OUI
E5	L'avis du témoin sur les PAN a-t-il changé ?	OUI
E6	Le témoin pense-t-il que la science donnera une explication aux PAN ?	OUI
E7	L'expérience vécue a-t-elle modifié quelque chose dans la vie du témoin?	OUI

4- HYPOTHESES ENVISAGEES

Plusieurs hypothèses envisagées : une méprise avec des lanternes volantes ou des ballons ou des oiseaux.

Les déplacements rapides et en courbes des PAN sont assez cohérents avec ces hypothèses explicatives.

L'observation de lanternes volantes est toutefois moins cohérente, puisque l'observation a eu lieu en pleine journée ce qui en retire le côté ludique. Cette hypothèse n'est pas retenue.

Celle de ballons pourrait être liée à la fête de la musique, mais il est à noter que la faiblesse du vent ne s'accorde pas vraiment avec celle des PAN et que les mouvements suivent des trajectoires variées.

Une méprise avec des oiseaux tournoyant dans le ciel, présente des éléments susceptibles d'expliquer l'observation.

- La visibilité d'oiseaux tournoyant dans un ciel bleu, sans aucun repère permettant de fixer une distance pour le témoin, dépend de plusieurs facteurs :
- L'éclairage d'un élément constitutif de l'oiseau ayant un fort albédo (ailes blanches pour un oiseau tandis que le corps est plus sombre). Le soleil un 20 juin en fin de matinée est très haut dans le ciel ; l'éclairage des seules ailes n'est donc pas direct (observé d'en-dessous), mais bien indirect par l'effet de la diffusion atmosphérique, de la même manière que les ailes d'un avion ou sa carlingue peuvent parfois n'être que les seuls éléments visibles
- La distance d'observation importante empêchant le témoin de distinguer autre chose que ces éléments les plus réfléchissants
- Les propres mouvements des oiseaux, qui tournoient en planant, ce qui permet de rendre visibles leurs ailes (plus grande surface réfléchissante) que lors du vol battu (mais la limite de visibilité des ailes entre les deux types de vols est difficile à fixer, tant elle dépend de nombreux paramètres inconnus).

L'étrangeté du cas apparaît faible en basant sur l'hypothèse oiseau.

4.1 SYNTHÈSE DES HYPOTHÈSES

HYPOTHÈSE(S)	EVALUATION*
1. ballon	0.25
2. oiseau	0.62

*Fiabilité de l'hypothèse estimée par l'enquêteur: certaine (100%) ; forte (>80%) ; moyenne (40% à 60%) ; faible (20% à 40%) ; très faible (<20%) ; nulle (0%)

1. ballon - Evaluation des éléments pour l'hypothèse # 50080			
ITEM	ARGUMENTS POUR	ARGUMENTS CONTRE ou MARGE D'ERREUR	POUR/CONTRE
vraisemblance	- observation faite en période de fête de la musique	faiblesse du vent peu cohérente avec la vitesse des PAN	-0.50
Forme Traject.	- déplacements des PAN pouvant s'accorder avec des ballons	- observation diurne mais aucun autre témoin	-0.50

2. oiseau - Evaluation des éléments pour l'hypothèse # 50081			
ITEM	ARGUMENTS POUR	ARGUMENTS CONTRE ou MARGE D'ERREUR	POUR/CONTRE
Forme Traject.	déplacements des PAN cohérents avec des oiseaux tournoyant dans le ciel	impossible à confirmer de manière précise	0.50
vraisemblance	un seul témoin	date imprécise, le témoin mentionnant la présence de nuages le 21 juin, alors qu'il n'y en a pratiquement pas	0.00
Couleur(s)	La distance d'observation importante empêchant le témoin de distinguer autre chose que ces éléments les plus réfléchissants	- couleur jaune des PAN assez étonnante pour des oiseaux	0.50

*Fiabilité de l'hypothèse estimée par l'enquêteur : certaine (100%) ; forte (>80%) ; importante (60% à 80%) ; moyenne (40% à 60%) ; faible (20% à 40%) ; très faible (<20%) ; nulle (0%)

4.2. SYNTHÈSE DE LA CONSISTANCE

La consistance est moyenne dans la mesure où le témoin est unique et qu'aucune photo des PAN n'a été prise. Même si il y a un léger doute sur la date réelle de la deuxième observation (le témoin mentionne la présence de nuages qu'il n'y avait pas ou très peu) ses descriptions sont assez précises. Il est cependant étonnant que le témoin soit unique, alors que l'observation a eu lieu au-dessus d'une région fortement urbanisée et en pleine journée.

5- CONCLUSION

En synthèse, les déplacements rapides et courbés des PAN peuvent éventuellement correspondre à des ballons ou des oiseaux. Cette dernière hypothèse présente plus de cohérences avec les éléments fournis par le témoin.

Malheureusement, le témoignage est unique alors que l'observation a eu lieu en pleine journée au-dessus d'une zone fortement urbanisée.

D'étrangeté faible et de consistance moyenne (témoin unique, pas de photo du PAN, doute sur la date de l'observation), ce cas s'avère être une possible méprise avec des reflets du soleil sur des oiseaux.

Le GEIPAN classe ce cas en B, méprise probable avec des reflets du soleil sur des vols d'oiseaux.

6- CLASSIFICATION

Etrangeté [E] Consistance [C] = [I]x[F] (Calculée =)
 Fiabilité [F]
 Information [I]

Classé B

